

九州山江村の挑戦 人が元気、自然が元気、地域が元気

# 広報 やまえ

YAMAE Village  
Public Relation Magazine

9

September  
2020  
No.350

話題のひろば P2

国勢調査がはじまります P7

栗を追いかけて～やまえ栗直売始まります～

シリーズ 食べて元気になる 栗ようかん



7/30

西部方面音楽隊慰問  
音楽でひとときを

令和2年7月豪雨により農村環境改善センター及び健康の駅で避難生活が続く皆さんに対し陸上自衛隊西部方面音楽隊が慰問しました。コロナ禍での避難生活で、普段と違う生活を送る避難者を想い、少しでも心休まる時間を作ることができればと計画されました。

晴天に恵まれたこの日は、新型コロナウイルス感染防止対策のため、役場敷地内にあるヘリポートを会場に屋外での演奏会となりました。懐かしい曲から今人気の曲まで演奏されました。避難者の方たちも、西部方面音楽隊の演奏を聴きながら、手拍子をしたり、口ずさんだりと楽しいひと時を過ごしました。

8/19-20

農業の再生に向け  
農地等災害復旧説明会

8月19日及び20日、令和2年7月豪雨により被災した農地や農業用施設等の復旧に向けた地元説明会を開催しました。万江地区では30名、山田地区では35名の農家の方の参加がありました。

今災害では、田畑における土砂流入や崩土、水路や農作業道路の流出など甚大な被害が発生しました。

そのため、説明会では、「農地等の災害復旧事業の活用」及び「農業用施設・農機具等の再建・再取

得」に係る支援策について、産業振興課より説明を行いました。

本村の主要産業でもある農業の継続に向けた支援策

であり、いずれも農家からの申請及び報告に基づいて活用できる制度ですので、ご不明な点がございましたら、産業振興課までお問い合わせください。

山江村の  
避難所を慰問しました！

7月豪雨の影響で、山江村においても多くの村民の方々が避難所生活を送っておられました。そこで、少しでもお元気になっていただければとの思いから、山江村の2つの小学校合同で、避難所を慰問しました。

児童たちの顔写真で「がんばれ山江村!!」と描いた横断幕を掲げ、「暑い日が続くので、体に気を付けてください」と児童全員が書いた励ましのお手紙をお届けしました。

避難しておられる方々は、「涙が出てくるよ。ありがとう…。」と、とても喜んでくださいました。皆さんが、一日も早く、ご自宅で安心して過ごされるようになりますように…。

やまえの **教育** NOW

## 山江村中央グラウンド仮設団地 完成 新たなコミュニティーづくり 始まる

7月豪雨により被災し、家屋やライフラインの復旧が見込まれない地域に住まれる避難者を対象に、25戸の仮設住宅が中央グラウンドに建設されました。建設工事は、7月11日に着手し、8月20日に工事完了しました。

8月20日、仮設団地入居者への説明会を開催。翌21日には、熊本県から山江村へ仮設団地の鍵が引渡されました。8月22日、「中央グラウンド仮設団地鍵渡し式」では、山江村から入居者へ鍵を渡し、生活再建に向けた新たな生活が始まりました。



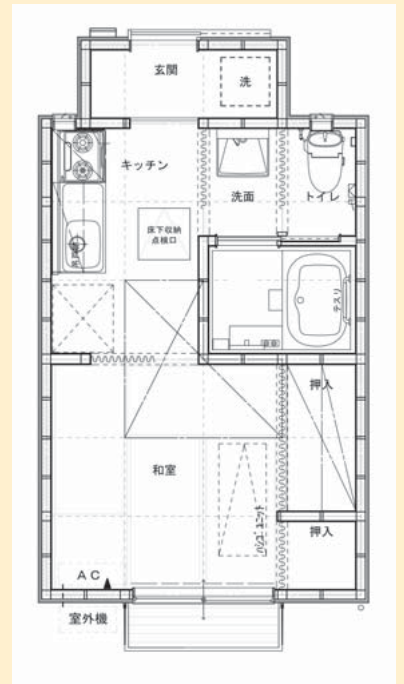
建設戸数	住宅25戸、談話室1戸
建設棟数	住宅10棟、談話室1棟
構造	木造平屋
入居期間	令和2年8月22日～令和4年8月21日(2年間)
施工主	熊本県



談話室は住宅の中央に建設



住宅の外観と内装



間取り図(1DK)  
この他、2DK、3Kも建設

氏名 久保山 雅史  
65歳  
出身 山田(番慶)  
所属課 健康福祉課  
(ケアマネジャー)



趣味 園芸  
特技 日曜大工  
抱負 住民の皆様と理解を深めると共に、地域に於いて末永く生活を送っていただくよう、活動支援に努めてまいります。

氏名 中村 香里  
46歳  
出身 錦町  
所属課 健康福祉課(保健師)



趣味 ヨガ、旅行  
特技 フラワーアレンジメント  
抱負 住民主体の健康づくりを目指し、医療の経験を活かした保健予防活動を行っていきたくと思います。

令和2年8月1日付けで新規採用職員(保健師)を1名採用、介護支援専門員(ケアマネジャー)を1名任命しました。

### 山江村役場 新規採用職員紹介

こんにちは  
保健師です!

# 口腔ケアで命を守ろう!



歯周病菌がもつ酵素は、ウイルスを活性化させ感染症にかかりやすくなることがわかっています。

感染症を予防するためには、日頃からお口の中を清潔に保つことが重要です。



口腔ケア1, 2, 3にチャレンジして、感染のリスクを減らしましょう♪

## チャレンジ1

### 起床後の歯みがき + 毎食後

舌も1日2回は  
やさしくみがこう



- \* 歯間ブラシやデンタルフロス等を使って、歯と歯の間もキレイにしましょう。
- \* 舌の表面も細菌の温床です。舌クリーナーなどを使って舌を傷つけないように、やさしく汚れを取りましょう。
- \* うがいの際は、飛び散らないように心がけましょう。

歯みがき時も  
3密を避けよう!



## チャレンジ2

### しっかり噛んで食べる

ひとくち30回  
噛みましょう!



\* よく噛むことは、口の中をきれいにするだけでなく、脳の活性化やがん予防、ストレス解消にも効果があります。

## チャレンジ2

### お口のトレーニングで 元気アップ

食事前が効果的  
毎日続けましょう!



- \* 舌やくちびる、のどなど口の周りの筋肉を動かすことで唾液が良く出るようになり、お口の機能を高めます。
- \* 脳にも適度な刺激を与えるので、表情もイキイキと豊かになります。

出典:厚生労働省、日本歯科医師会、鶴見大学 花田教授の資料を参考に作成

## 介護予防・ 生活支援サービス

お風呂に入って  
生きがいづくり

# 湯ったり入浴サービス

**対象者** ・事業対象者(チェックリスト該当者)の方

**内容** ・入浴やレクリエーション、運動機能向上、  
栄養指導(食事提供含む)など。  
・送迎あり

**利用回数** ・週1回程度(詳細は利用決定後、施設と打ち合わせ)

**利用料** ・1回 900円

**場所** ・小規模多機能ホーム「黎明館」  
・福祉保健センター「健康の駅」



**申込先** ・山江村地域包括支援センター  
(役場健康福祉課内) ☎23-2232(直通)

### 問合せ

山江村役場健康福祉課

☎23-3978

山江村地域包括支援センター

☎23-2232



## むし歯のなかった お友達

幼児歯科検診の結果、むし歯がなかった(要観察歯があったお子様・治療中・治療済みを除く)お子様です。歯みがき、仕上げ磨き、おやつの工夫など親子で頑張りました。

### ● 1歳半健診(R2.7.2)

上村 華彩(朋之)	第2区
小栗 芽莞(啓)	第5区
立山 溱南(昂平)	第5区
山内千絵海(教寛)	第5区



今回むし歯があったお子様は早めに治療をしましょう。

## 国民健康保険医療費

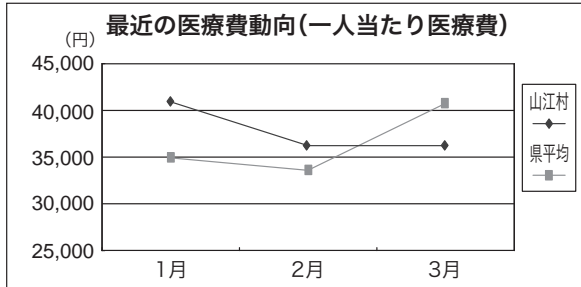
医療費が高くなるほど、国保税も高くなります。病気の早期発見、早期治療により医療費は抑えることができます。健康に配慮した生活をこころがけましょう。

※数値は一般被保険者のみの医療費から算出されたものです。

■県内順位 6位/45市町村中(上位になるほど医療費が高い)

■一人当たり医療費 36,695円

県平均の0.88倍(県の平均41,629円)

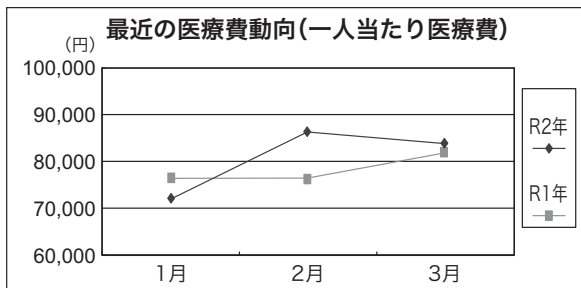


## 後期高齢者医療保険医療費

後期高齢者医療制度では、医療費総額(窓口負担額を除く)の1割相当を保険料からまかなうため、医療費が増えると、後期高齢者医療保険料も高くなってしまいます。健康に配慮した生活を心がけるとともに、年に1回は健診の受診をお願いします。

■一人当たり医療費 84,429円

前年同月の0.94倍(前年同月の平均90,088円)



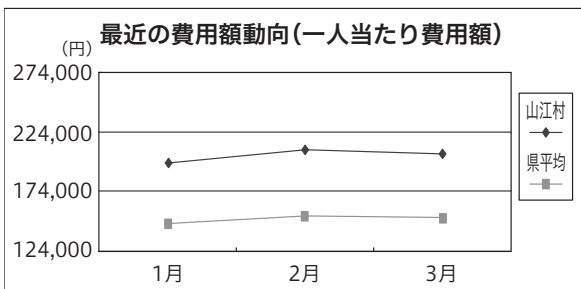
## 介護保険費用額

介護保険サービスにかかる費用額の23%は第1号被保険者(65歳以上の方)の介護保険料でまかないます。1日でも長く、自宅で自立した日常生活が営めるよう予防することが大切です。

■県内順位 2位/45市町村中(上位になるほど費用額が高い)

■一人当たり費用額 207,091円

県平均の1.39倍(県の平均149,109円)



## 休日在宅医当番表(令和2年9月)

### 【人吉市医師会】

月	日	休日在宅医	電話番号
9月	6	ひとよし内科	人吉市七地町 24-1211
		豊永耳鼻咽喉科医院	人吉市南泉田町 22-2031
	13	浜田醫院	人吉市瓦屋町 22-3415
		人吉皮膚科医院	人吉市西間上町 22-6211
	20	人吉中央温泉病院	人吉市上青井町 24-2854
		ふかみ耳鼻咽喉科	人吉市宝来町 24-1126
	21	万江病院	人吉市瓦屋町 22-2357
		平井整形外科リハビリテーションクリニック	人吉市下城本町 24-8213
	22	光永医院	人吉市瓦屋町 22-2366
		愛甲産婦人科	人吉市駒井田町 22-4020
	27	堤病院附属九日町診療所	人吉市九日町 22-2251
		みなみ眼科	人吉市下城本町 22-6820

### 【小児科】

月	日	休日在宅医	電話番号
9月	6	公立多良木病院小児科	球磨郡多良木町 42-2560
	13	人吉医療センター小児科	人吉市老神町 22-2191
	20	やまむら医院	球磨郡あさぎり町 45-0005
	21	増田クリニック小児科	人吉市九日町 22-3570
	22	たかはし小児科内科医院	人吉市相良町 24-2222
	27	堤病院附属九日町診療所小児科	人吉市九日町 22-2251

### 【球磨郡医師会】

月	日	上球磨	中球磨	其他地区
9月	6	こんどう整形外科	岩井クリニック	
	13	古城クリニック	権頭医院	
	20	そのだ医院	高田内科医院	
	21	宮原医院	田中医院	
	22	渡辺医院		球磨村診療所
	27	上球磨クリニック	酒瀬川内科	

※受診時間 午前9時から午後5時まで

※変更になる場合がありますので、受診される方は医療機関へ確認をお願いします。

### 【救急病院】

●球磨病院 人吉市上青井町 ☎(22) 3121

●外山胃腸病院 人吉市南泉田町 ☎(22) 3221

■問合せ 人吉市医師会 ☎(22) 3065

球磨郡医師会 ☎(42) 4797

健康福祉課保健衛生係 ☎(24) 1700

# 国保からのお知らせ

## 今回は ジェネリック医薬品

ジェネリック医薬品(後発医薬品)とは、新薬(先発医薬品)の特許が切れた後に製造・販売される新薬と同じ効能で国に安全と認められた医薬品のことです。

ジェネリック医薬品は、新薬と同じ効能ですが、開発費用が抑えられるため薬価が低価格です。そのため、個人の負担も軽減され、また医療費削減の効果も期待されます。

ジェネリック医薬品への変更を希望する場合には、医師・薬剤師にご相談下さい。『希望カード』をお持ちの方は、提示することで“変更したい”という意思表示ができますので、ぜひ活用下さい。

医師・薬剤師のみなさまへ

**ジェネリック医薬品を  
希望します!**

※希望カードの例

問合せ 健康福祉課保健衛生係 ☎(24)1700

## 国税だより

### ○申告所得税及び復興特別所得税の予定納税(第2期分)をお忘れなく

令和2年分の「所得税及び復興特別所得税」の予定納税(第2期分)の納期限は、11月30日(月)です。納期限までに、金融機関又は所轄税務署の窓口で納付してください。「振替納税」をご利用の方は、納期限前日までに口座の残高をご確認ください。インターネットを利用した電子納税手続も可能です。

(注)予定納税とは、前年分の確定申告に基づき計算した予定納税基準額が15万円以上である場合に、その年の「所得税及び復興特別所得税」の一部をあらかじめ納付する制度

問合せ 人吉税務署 ☎(23)2311

### ○国税局猶予相談センターのご案内

コロナウイルスの影響により、国税を一時に納付することが困難な方からの、猶予制度に関する質問や相談を専門にお受けしています。

国税局猶予相談センター ☎(専用ダイヤル 0120-948-540)

【受付時間】 8:30~17:00(土日祝日を除く。)

## 第26回 第11区サロン

毎日暑い日が続いておりますが、いかがお過ごしでしょうか。11区の地区サロンでは、北里保健師より熱中症の予防法や症状などについて話がありました。今年の特徴として、マスクを着用していることで、のどの渇きを感じにくく、熱もこもりやすいため、例年より熱中症リスクが高いとの説明があり、皆さん真剣に話を聞かれました。

講話のあとは、介護予防サポーターによる「指折り体操」や「頭の体操」などを楽しまれ、最後に百歳体操をして心も体もリフレッシュしました。

現在、新型コロナウイルス感染症予防のため、地区サロンも活動や活動内容を自粛しながら行っています。以前のように色々な活動ができるよう、少しでも早く事態が収束することを願っています。

また、現在CATVでも平日の午前10時と午後



3時から「いきいき百歳体操」が放送されています。外出する機会が減ることで、体力の低下にもつながります。自宅でも体操を続けて、元気な身体づくりをしましょう。

サロン活動について気になることがある時は、区長または区の介護予防サポーター、包括支援センター(☎23-2232)へ、お気軽にお尋ねください。

# #みんなの国勢調査 はじまります

大正9年に始まって以来、5年ごとに行われ、今年で100年目を迎える「国勢調査」。

日本に住んでいるすべての人と世帯が対象です。

調査員が自宅を訪問し、調査票を配布しますので、必ず回答をお願いします。

調査結果は、社会福祉、雇用政策、生活環境の整備、防災対策など私たちの暮らしのために役立てられます。すべての調査項目を正しく記入することは住みよいむらづくりへの一歩です。皆様のご理解とご協力をお願いします。

## 調査対象

10月1日現在で日本に住んでいるすべての人。外国人、生まれたばかりの赤ちゃんも対象です。

住民票などの届出に関係なく、普段住んでいる(3か月以上にわたって住んでいる、もしくは住む予定がある)すべての人を対象とします。

## 調査内容(全16問)

1世帯員の数/2住居の種類/3氏名及び男女の別/4世帯主との続柄/5出生の年月/6配偶者の有無/7国籍/8現在の場所に住んでいる期間/95年前の居住地/10教育/11仕事の有無/12従業地・通学地/13利用交通手段/14務めか自営か/15勤め先の名称・事業内容/16仕事内容

## 調査の流れ

### ステップ1

#### 調査書類の受け取り

9/14(月)～20(日)に調査員が皆さんの自宅を訪問し、調査票を配布します。

※9/3～9/13は事前調査で調査員が区域内を巡回しています。



### ステップ2

#### 調査票の回答・提出

インターネット回答:9/14(月)～10/7(水)まで

※世帯員が10人以上の場合は、紙の調査票での提出となります。

※コロナが心配な今回は、インターネット回答がオススメです。パソコンやスマホ、タブレットで回答ができます。

調査票(紙)回答 :10/7(水)まで

「調査員に直接渡す」もしくは「返信用封筒での投函」

### ステップ2

#### 調査票に記入

調査票の用紙かインターネットでの回答になります。調査票(紙)で回答するときは、黒の鉛筆かシャープペンシルで記入してください。



オンライン回答  
専用ページ

### ステップ3

#### 回答のお願い

ご回答いただいた調査票は、記入漏れがないか審査します。期限【10/7(水)】までに回答が確認できない世帯には、調査員が再度訪問します。

統計法では、正確な統計を作成するために、調査事項に関する義務(報告義務)が定められています。回答を拒んだり虚偽の回答をした場合には、罰則も定められています。調査へのご協力よろしくお願いたします。

問合せ 企画調整課 ☎(23)3112



# お知らせ

## 令和2年7月豪雨被害への支援策一覧表を配布します

令和2年7月豪雨被害へ支援策をまとめた一覧表を各戸に配布します。役場窓口でも入手できます。ぜひご利用ください。

## やまえ栗まつり中止のお知らせ

令和2年度やまえ栗まつりの開催については、7月豪雨災害の影響及び新型コロナウイルス感染症拡大防止のため次の関連イベントの開催を中止することといたします。

【中止イベント】スイーツフェスタ・栗品評会・紹介コーナー・ボンバスドライブ・栗体験コーナー・団体出店・栗拾い体験ツアー・フットパス  
 やまえ栗まつり実行委員会(役場企画調整課内) (23)3112

## やまえ産業振興まつり開催中止のお知らせ

例年11月に開催をしております「やまえ産業振興まつり」につきましては、実行委員会において協議の結果、新型コロナウイルス感染拡大

防止及び7月豪雨災害の被災を考慮し、本年度は中止と決定いたしましたのでお知らせいたします。

やまえ産業振興まつり実行委員会(役場産業振興課内) (23)3113

## 山江村民体育祭の開催中止のお知らせ

8月20日に体育部長・スポーツ推進委員会合同会議を開催し、村長、区長会長、各地区体育部長、スポーツ推進委員の出席のもと、今年度の村民体育祭の開催について協議した結果、7月豪雨災害の影響及び新型コロナウイルス感染症の流行のため開催を中止することといたしました。

教育委員会 (23)3604

## マイナンバーカード日曜日交付・申請サポート

平日来庁が難しい方や、マイナンバーカードを作りたくない方など、ぜひこの機会をご利用ください。

なお、マイナンバーカードの交付は本人に限ります。  
 実施日 9月27日(日) 9時~15時  
 交付窓口 健康福祉課 戸籍係  
 必要なもの

- マイナンバーカード交付通知書(ハガキ)
- 本人確認書類
- ・1点でよいもの(運転免許証、パスポート、運転経歴証明書、身体障がい者手帳など写真付き公的身分証明書)
- ・2点必要なもの(健康保険証、医

療受給者証、年金手帳、学生証、介護保険証)

○印鑑

○通知カード(紛失された方は、紛失届が必要です)

※システムメンテナンスにより、日程を変更させていただく場合があります。

健康福祉課戸籍係

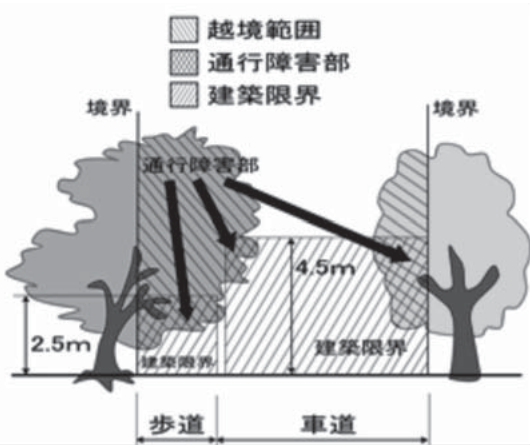
(23)3978

## 道路に張り出している木の伐採にご協力を!!

道路や歩道への枝の張り出しや倒木により、歩行者や自動車などに損害が発生した場合、樹木所有者の管理責任を問われることがあります。

道路沿いで樹木を所有されている方は点検を実施していただき、危険な場合は伐採するなどの措置を講じていただきますようお願いいたします。

建設課 (23)6449



## 災害に便乗した悪質商法に注意

災害に便乗した悪質商法に遭わないために、次の3点を心掛けましょう。

- 1 一人で即決しない。契約や支払い前に、家族などと十分に検討する。
- 2 「恐怖を感じる」「帰ってくれない」「不審な車両や人を見かけた」ときは、すぐに警察に連絡する。
- 3 様々な情報が回るため、公的機関に真偽を確認する。

ご相談は、健康福祉課または山江駐在所にご連絡ください。

健康福祉課 (23)3978  
 山江駐在所 (24)3372

## 飲食店を営む事業者で新たにテイクアウトでの販売を開始した方へ

新型コロナウイルス感染拡大に伴う外出自粛要請等の影響により、従来、店内での食事の提供のみ行っていた飲食店が、新たにテイクアウト(持ち帰り)での販売を開始するケースが増えています。

この場合の消費税について、店内での食事の提供は軽減税率の対象外(税率は10%)となる一方で、テイクアウトでの販売は軽減税率の対象(税率は8%)となり、売上げに対する消費税率が複数に分かれるため、事業者の方は、取引ごとに適用税率を判定する必要があります。

その上で、消費税の申告が必要な課税事業者の方は、消費税の確定申



告時に、税率ごとに消費税額を計算することとなりますので、日々の売上げを税率ごとに把握し、区分して帳簿に記載(区分経理)しておく必要があります。

区分経理・記帳、申告書の作成方法等に関する詳しい情報は、国税庁ホームページ内の特設サイト「消費税の軽減税率制度について」をご覧ください。

ご不明な点はお尋ねください。  
公人吉税務署 (23)2311

## コロナウイルス感染症への偏見・差別のない地域社会に

感染された方やご家族、医療従事者などへの不適切な扱い、誹謗・中傷がないよう気をつけましょう。

○うわさや憶測、ネット上の誤った情報に惑わされない

○不確かな情報、誹謗・中傷をSNSなどで広めない

○国や県、市町村が発信する正確な情報に基づいて行動する

公熊本県人権センター  
096(333)2300

## 相談

### 「いろいろの相談事業」を活用してください(要予約・無料・秘密厳守)

「気分が落ち込む、意欲がわかない、イライラすることが多くなった、眠れない、人と会うのがおっくう」など、心の不調でお困りの方や

その家族の方はお気軽にご相談ください。

内容 精神科医師が直接相談を受けます

方法 ①まずは健康福祉課へご連絡ください。②「こころの相談事業」ことで電話しましたと伝えてください。③相談をされた方と精神科医師との日程調整をして相談日を決めます。

場所 福祉保健センター健康の駅(来るのが困難な場合はご自宅訪問可)  
健康福祉課 (23)3978

### 年金相談所(完全予約制)

場所・日程

■人吉市東西コミュニティセンター  
1 9月7・14・28日

■錦町社会福祉協議会(温泉センター)  
1 9月9・23日

■多良木町役場 9月2・16・30日  
時間 9時～17時

予約の際は、基礎年金番号、相談者及び配偶者氏名、電話番号、相談内容を確認します。

公八代年金事務所お客様相談室  
0965(35)6123

### 心配ごと・無料法律相談会(無料・要予約)

弁護士や司法書士が相談を受けます。

対象 人吉球磨地域在住の方  
日時 9月24日(木)13時～15時  
場所 相良村ふれあいセンター  
相談内容 借金や相続、土地家屋間

題など日常生活に関わる心配ごと  
公相良村役場総務課 (35)0211

### 無料相談会の案内

相談内容 ①各種許認可・登録に関すること ②会社・医療法人公益法人等の法人設立に関すること ③遺言・相続に関すること ④内容証明書・契約書の作成に関すること  
電話無料相談  
日時 10月1日10時～16時  
場所 熊本県行政書士会館  
公 096(385)7301

### 街頭無料相談会(面談)

日時 10月21日・22日10時～16時  
場所 鶴屋百貨店本館7階レストスペース(熊本市)  
公熊本県行政書士会  
096(385)7300

### 出張相談会in人吉(無料)

将来が不安、人間関係で悩んでいる、学校に行けない・行きたくない、学校を辞めてしまった、働く気がおきない等、さまざまな悩みや心配されていることについて相談ください。

※要マスク着用。体調チェック、氏名・連絡先をお伺いします。参加希望の方は一度お問い合わせください。

相談日 9月30日(水)  
時間 10時～16時(※15時までにご来所ください。)  
会場 球磨地域振興局小会議室  
対象 主に15～39歳までの方とそのご家族、友人、知人、支援者 等

## 募集

### 令和3年度農業大学校新規就農支援研修生 募集

農業大学校では、就農に必要な栽培技術や経営のノウハウを基礎から学べる新規就農支援研修を実施しており、9月23日から来年度の研修生の募集を行います。

研修内容 座学・実習  
研修コース ①プロ経営者コース(週5日間) ②実践農業コース(週3日間)

公県立農業大学校研修部  
096(248)6600

### 「児童福祉週間」標語を募集

児童福祉の理念の普及・啓発活動を行う児童福祉週間に向けて、標語を募集します。詳細は、公財児童育成協会のホームページをご覧ください。  
https://www.kodomono-shiro.or.jp/igyo/hyogo

募集期限 10月20日(火)

※郵送の場合は、当日消印有効。  
募集内容 子どもたちを応援する標語や、未来に向けての子どもたちからのメッセージとなる標語。

公(公財)児童育成協会「標語募集」係  
03(5357)1174

ふるさと山江村の今をお届け！

# まるんチャンネルNews

大雨や雷による停電で  
不具合が多くなる時期です

域内電話が使えん

ネットが繋がらん

困ったらまず以下の事を試してみてください！！

告知端末機のVoIPのランプは点灯していますか？

VoIP

※通常はランプが点灯

はい

無線LANルーターの不調かも？  
ルーターのコードを抜き差しして再起動してみてください。

いいえ

CATVセンターと通信ができていない状態かも？  
PI電源から出ているコードを抜き差ししてみてください。  
※PI電源はテレビの近くや屋根裏にある場合もあります。

抜き差し

PI電源

※再起動から復旧まで 15 分程度時間がかかります。  
※解決しない場合は、山江村ケーブルテレビセンターまでご連絡ください。(電話 22-8808)

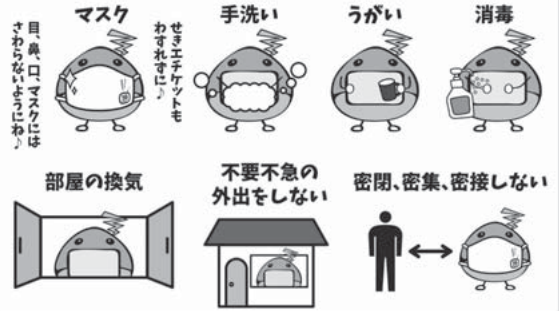
その他トラブル解決法はココから

テレビ インターネット 域内電話



まるんちゃんからのおねがい

## 新型コロナウイルスにならない うつさない！



### 熱中症を予防しよう！

- ① エアコンを使いましょう。
- ② こまめに水分をとりましょう。
- ③ 無理せず適度に休憩を！



### しっかり栄養・睡眠をとりましょう！

正しい情報で冷静な判断を！ NO! 感染者ハラスメント

## 地産地消推進便り — 学校給食食材の自給率 —

給食で使用した全数量を100とし、食品成分表に基づき分類し地場産率を計算しています。  
総使用量…… 実際給食で食べられた数量  
総仕入数量… 給食製造のために仕入れられた数量  
山江産数量… 総仕入数量の内、山江村産農産物の数量  
※総使用量は可食部のみでの数量であるため、総仕入数量とは必ずしも一致しません。  
※3月につきましては、コロナウイルス予防による休校のため実績がありません。

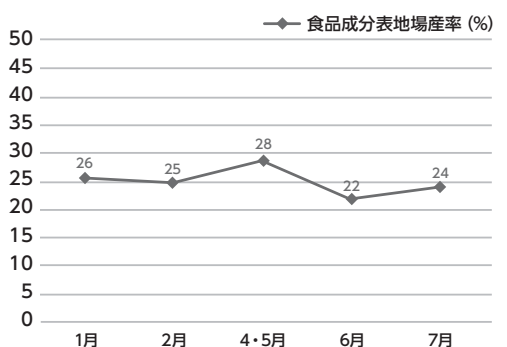
### ◎7月 作物ごとの使用量(kg)

※村内小中学校の給食で使用された全品目を集計しています

食品群名	総使用量(kg)	食品名	総仕入数量(kg)	山江産数量(kg)
1 穀類	489.4	米	420.0	420.0
		もち米	10.0	10.0
		赤米	2.9	2.9
2 いも及びでんぷん類	88.0	サトイモ	6.5	0.0
		ジャガイモ	78.6	78.6
		サツマイモ	9.1	5.5
		コンニャク	17.3	3.8
3 砂糖及び甘味類	9.6			
4 豆類	148.7			
5 種実類	14.1	栗ペースト	10.0	10.0
6 野菜類	612.0	カボチャ	48.1	48.1
		キャベツ	31.0	0.0
		キュウリ	53.9	43.8
		ゴボウ	15.0	0.0
		ダイコン	7.3	0.0
		タケノコ	19.0	19.0
		タマネギ	136.2	136.2
		ナス	22.8	22.8
		ネギ	13.7	0.0
		ニンジン	76.8	3.6
		干ゼンマイ	0.3	0.3
		ピーマン	8.0	0.0
		トマト	22.6	6.6
		ニラ	3.2	0.0
		モヤシ	19.0	0.0
		ゴーヤ	14.0	0.0
		ニンニク	1.3	1.3
ホウレンソウ	23.0	0.0		
小松菜	14.0	0.0		
レタス	27.6	0.0		

食品群名	総使用量(kg)	食品名	総仕入数量(kg)	山江産数量(kg)
6 野菜類	612.0	切干大根	2.0	0.0
		ショウガ	2.0	0.0
		オオバ	0.1	0.1
		パセリ	0.8	0.0
		セロリー	0.8	0.0
		エダマメ	7.0	0.0
		グリーンピース	5.0	0.0
		ブロッコリー	11.9	0.0
		インゲン	2.1	1.6
		ズッキーニ	6.3	0.0
		アスパラガス	2.0	0.0
7 果実類	70.3	レモン	2.2	0.0
		オレンジ	32.8	0.0
8 きのご類	28.1	メロン	40.0	40.0
		キシイタケ	4.2	4.2
9 藻類	5.2	キクラゲ	1.3	1.3
10 魚介類	82.2			
11 肉類	149.6			
12 卵類	46.1	鶏卵	54.5	54.5
13 乳類	1,545.0			
14 油脂類	24.9			
15 菓子類	23.5			
16 し好飲料類	8.4			
17 調味料及び香辛料類	94.8			
18 調理加工食品類	29.4			
合計	3,469.2		1,316.3	914.1

### ◎品目数に見る地場産率の推移



※地場産率の算定は、当該月に納品された山江村産の品目数を、全品目数で割り戻して算出しております。

村では、山江産の食材を地域内で利用する取り組みをすすめています。その一環として、学校給食食材の地産地消化を推進しています。

契約栽培していただける生産者の方も随時募集しておりますので、ご協力いただける場合は、ご連絡ください。

問合せ 産業振興課 農政係 ☎ (23) 3113

## むらの動き (7/1~7/31 受付分)

あかちゃんごたんじょう

川口 廉太郎 (伸也・亜由美) (7/2)

高橋 陽喜 (忍・かおる) (7/10)

おくやみ申し上げます

稲留 ツキ (第9区) (7/17)

簗毛 京子 (第9区) (7/23)

香典返し

簗毛 和幸 稲留 貢

## 人口と世帯 -Population-

7月31日現在 (前月比)

人口 3,415人 (+4)

男 1,598人 (+1)

女 1,817人 (+3)

世帯 1,217世帯 (±0)

## 主な電話番号 -Telephone-

総務課	23-3111	※
企画調整課	23-3112	※
産業振興課	23-3113	※
税務課	23-5692	※
健康福祉課 (福祉・戸籍)	23-3978	※
健康福祉課 (保健衛生)	24-1700	※
地域包括支援センター	23-2232	※
建設課	23-6449	※
教育委員会	23-3604	※
会計室	23-3293	※
議会事務局	23-3401	※
農業委員会事務局	23-3113	
ケーブルテレビセンター	22-8808	※
歴史民俗資料館	23-3665	
地域づくり研究所	23-3114	
FAX (代表)	24-5669	

●※印は域内電話と共通番号になります

※域内電話は、転送が出来ませんので、予めご了承ください



## つばやき

甚大な被害をもたらした「令和2年7月豪雨」から2か月が過ぎようとしていますが、みなさん、体調を崩されたりしていませんか。

本誌には「食べて元気になる」というコーナーがあります。「食」は活力の源。

たいへんな時期ではありますが、少しでも食事を通してみなさんが元気になっていただけたらと思います。(H・K)



エコやごみに対する情報をお伝えする

# エコ得情報局

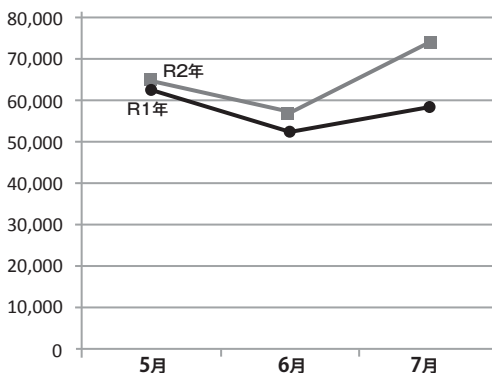
(単位:kg,%)

年	1	2	1	2	1	2	
月	5月		6月		7月		
一般廃棄物	可燃物	58,220	57,660	47,050	52,610	55,030	69,840
	不燃物	3,830	6,180	4,350	3,450	2,550	3,620
	粗大物	360	680	770	540	570	260
	有害物	0	0	0	0	0	0
	計	62,410	64,520	52,170	56,600	58,150	73,720
資源物	8,450	8,330	6,770	7,190	6,510	4,950	

※搬入量については、村の収集のほか、事業所及び一般家庭からの直接搬入分も含まれます。  
※分別収集されたペットボトルは、社会福祉法人水俣市社会福祉事業団で適正に処理されています。

- ごみ袋には必ず氏名を記入してください。
- 正しい分別でごみの減量を心がけましょう。
- 可燃ごみの袋は、中のごみが飛散しないように、持ち手部分もしっかりと結びましょう。
- 指定された収集日に出しましょう。収集日の前日または収集日の午前8時までに出示してください。

山江村の1か月あたりのごみ排出量推移 (kg)



山江村民  
一人あたりのごみ排出量

令和2年7月

約**21.6 kg**

前月比 +5.0kg

## アルミ缶・スチール缶(飲食用)は、資源ごみで出しましょう!!

飲食用のアルミ缶・スチール缶は、『資源ごみ』となります。しかし、飲食用以外のアルミ缶・スチール缶は、『不燃ごみ』です。

お間違えの無いよう、ご確認のうえ、以下のようにお近くのごみステーションへ出してください!!

村民の皆様のご理解ご協力をよろしくお願い致します。

### 《アルミ缶・スチール缶の捨て方》

・水洗いし、アルミ缶・スチール缶を種類ごとに分別して、出します。

※アルミ缶・スチール缶は、つぶさずに、そのままの形で出してください。

※記名がないものや他のごみが混入した違反ごみは収集できません。

### 《アルミ缶・スチール缶の各地区のごみ収集日》

・1区から15区(戸屋・沢水・尾寄崎を除く)……第一日曜日(アルミ缶)

第二日曜日(スチール缶)

・15区(戸屋・沢水・尾寄崎)から16区……第四木曜日(資源物全般)



# やまえ栗直売始まります!

栗生産農家が丹精込めて育てた「やまえ栗」。その中でも選りすぐった栗を農家直接販売いたします。

栗まつり以外で行われる「やまえ栗直売」は今年で2回目。新鮮な「やまえ栗」をぜひご賞味ください。

## やまえ栗直売日時

**9月 毎週 日曜日**  
午前9時から午後12時まで

## 販売場所

**くま中央森林組合山江支所前**  
(役場敷地内)

問合せ/やまえ栗まつり実行委員会 23-3112・23-3113

主催/やまえ栗生産向上推進委員会・やまえ栗ブランド部会



昨年の直売の様子。村外からも多くの方が「やまえ栗」を買い求めに来られました。今年も最盛期を迎える旬の栗を販売します。



## 9月27日は「やまえ栗の日」。

やまえ栗のしらべ学習をしたり、やまえ栗の絵本を読んだり、栗を使ったお菓子や食事をしたり、家のお手伝いで栗の収穫をしたりと、様々なかたちで「やまえ栗の日」をすごしましょう。

## 負けんばい! 山江村!



### file #1 ヤマメ生産組合 横谷俊治さん

コロナ禍でヤマメの出荷が激減していた中、7月の豪雨災害に見舞われ全てのヤマメを失った横谷俊治さんは、自身も被災し仮設住宅暮らし。被災後は、多くの苦難に直面しながらも、尾崎崎にあるヤマメ養魚場の清掃や飼育している鶏の世話に通う毎日を送っています。

「今は、ヤマメの出荷を早く再開できるように頑張っています。ヤマメ養魚場の復活と自分が愛するきれいな万江川の復活が当面の目標。これを機に、地域ぐるみで盛り上げていけるような仕組み作りにも尾崎崎全体で取り組んでいきたい。」と力強く語る横谷さん。多くのファンに一日でも早くヤマメを届けるため今日も元気に奮闘されています。



## 食べて 元気になる

### 1本分の栄養量

エネルギー	617kcal
たん白質	9.9g
脂質	1.0g
塩分	0.4g



## 栗ようかん

### 材料と数量 (1本分)

茹で小豆缶	1缶 (200g)
栗の甘露煮	8粒
栗の甘露煮のシロップ	100cc
水	200cc
粉寒天	6g



### 作り方

- 栗の甘露煮は1/4くらいにカットしておく。
- 鍋に水200cc、粉寒天6gを溶かし入れ、中火で煮立て、火を止めたら小豆とシロップを入れよく混ぜる。
- 型に流し入れ冷蔵庫で冷やし固める。

### ～メモ～

\*小豆には食物繊維・たん白質・ビタミン・ミネラルが豊富です。便秘や貧血解消の健康パワーをもつ小豆を今が旬の美味しい栗とともに取り入れてみませんか?