

# 賀心

## 広報

# やまえ

山江村の情報はこちらから

山江村公式ホームページ  
やまえ村民てれび

<http://www.yamaemura.jp>  
<http://www.ystv.jp>



明けましておめでとろございます

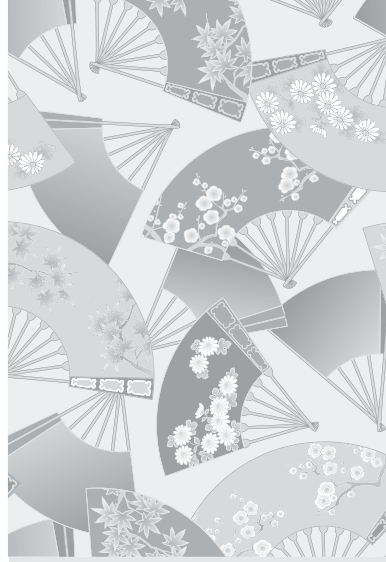


村内の各保育園のもちつきの様子



DECEMBER·JANUARY  
**12・1** 月号  
2007  
2008  
NO.217

- P2～6 年頭のごあいさつ
- P7～11 村内トピックス
- P12～13 税務課からのお知らせ
- P14～15 後期高齢者医療制度
- P16～17 国保だより・老人医療だより
- P18～19 お知らせ・むらの動き



# 年頭ごあいさつ



山江村長

## 内村慶治

(聞き手) 明けましておめでとうございませう。平成19年は川辺川利水事業の問題など、山江村にとっても激動の一年ではなかったかと思いますが、昨年を振り返ってみてどのような年でしたか？

(村長) 明けましておめでとうございませう。村民の皆様におかれましては、新春の門出をご家族お揃いで健やかに迎えのこととお慶び申し上げます。

さて、昨年を振り返ってみますと、なんとと言っても37年ぶりに企

業を誘致できたというのが大きな出来事ではなかったかと思っています。昨年6月に温調装置メーカーの伸和コントロールズ株式会社さんが北永シ切に進出されたわけですが、3〜4年後には100名体制を目指すというところで、若者が本村に残り、働く「場」が進んでいくと考えているところです。

そして、都心部の方に山江村での暮らしを提供するためにクラインガルテンを屋形地区に3棟建設しました。福岡市、熊本市在住の方を中心に反響も大きく10件の申し込みがありました。現在、選考会の結果、熊本市の青果業を営む「森田さん」、福岡県のアウトドアライター「荳塚さん」、同じく福岡県西日本新聞ライター「米倉さん」の3組の方々が山江村での生活を築んでおられます。地域の皆様との交流も活発に行われており、入居者の方からは「将来は山江村に住みたい」という声も聞かれています。ゆくゆくはこのクラインガルテンがきっかけとなり、本村に定住していただくことを期待しているところです。

また、むらづくりのための話し合いの場として「かちやり塾」を昨年からは始めました。「かちやり塾」は、村民の方々が中心となり「村づくり未来構想・振興計画」を創り上げるために開催しており、昨年は3回開催することができました。参加頂きました村民の皆様は心から感謝申し上げます。

この話し合いは、山江村とゆかりの深い全国各界の専門家を応援団に迎え、住みよい元気のある村づくりを一緒に実践することにより作り上げていきたいということで開催するものです。今年から来年の2年間に多くの村民の皆様は「自分の出来ることを」「出来るだけ」という考え方で参加していただければと思っております。

さらに、文部科学省から3年間の「学力向上」研究地域指定を受け、山田小学校が拠点形成校として、子どもたちの健やかな成長を「学力向上」という視点から、取り組んでこられました。昨年10月に集大成としての研究発表会が行われ、県内各地より250名を超える関係者が山江村に來られその成果を研修

されました。山江中学校においても熊本県教育委員会から3年間の「健康教育」研究推進校の指定を受けられ、特色ある健康教育推進の取り組みの発表が昨年11月に盛大に開催されました。両校とも多大な成果を残され、尽力いただきました関係者に心から感謝申し上げます。確かに、山江村の子供たちが生き生きと変わってきているのを感じるごことがあります。山江村の子供たちがさらに「生きる力」を育み、堂々と、たくましい成長を遂げますように期待を膨らませるものです。

を持ち、水を使った農業振興を図るために努力してきましたが、相良村が途中から不参加だったことで6市町村の合意がなされず、農水省の20年度予算が見送られ、いわゆる休止の状態になってしまいました。しかし、水を待つ農家の皆さんの熱い思いが説明会での意見交換、アンケートによりにひしひしと伝わってきました。この問題については事業を完了させるという強い意思を持って今後とも取り組んでいきたいと考えています。

(聞き手) 来年の抱負として、村民所得の向上についてどのようなように考えられますか？

(村長) 山江村は農林業の村です。農業所得、林業所得を上げるための環境をどのように保証していくのか、山江村が抱える大きな課題です。農林業が低迷している原因は、農林産物の価格低迷にあります。農林産物の価格低迷にありますが、価格の保証等振興策を国がしっかりとやっていかないと、日本の農林業は衰退していくばかりだと思っています。

山江村としては、特産品のブランド化を図っていききたいと考えています。来年は特に山江栗のブランド化復活に力を入れていききたいと考えています。この目的は、山江村で生産された栗と他の栗との差別化を図りながら、高値で売り出していくかということ。そのためには、品質の良い栗を生

産し発信しながら、流通に乗せていくのが最も重要ですが、同時に低温貯蔵庫を来年整備することで、栗を計画的に出荷できるようになり、より高値で取引できることを見込んでいます。加えて、加工部門をさらに充実させたいと思っています。

また、山江村の特産品を売っていくための仕掛けとして、山江村に泊まってもらえるような仕組みづくりが重要だと思っています。その一つとして現在、水稲農家のみなさんに菜の花の種を植えていただくよう呼びかけ、農家の皆様のご協力により春には47ヘクタールの田んぼに一面の黄色い絨毯が広がる予定です。美しい景観を作り出し地域に活力を与えながら、観光交流人口を増やしたいと思っています。今年も山江ツーリズムをスタートさせる新たな年にしたいと考えています。

さらに、来年は村政120周年という記念すべき年でもあることから、様々なイベントも考えて見たいと思います。その一例として山江村のマスケットであるボンネットバス「マロン号」を活用したイベント、全国ボンネットバスサミットがでないかと思案しているところ。このイベントは、九州新幹線の開通、また肥薩線を蒸気機関車が運行されるということと連動させ、山江村にお客さんを受け入れる実験をしてみたいと考えています。

す。また、村内を周遊するための新たな公共交通体系・交通手段を考える機会にもしたいと思っています。これは同時に村民の皆さんの交通の利便性もアップするということですので是非実現していきたいと思っています。

(聞き手) 福祉についてはいかがが考えられますか？

(村長) 現在、福祉センターを建設中ですが、この福祉センターには社会福祉協議会、地域包括支援センター、またシルバー人材センターが入る施設になります。これを「福祉の駅」として位置づけてきかないかと考えています。村民の皆様が気軽に立ち寄ってもらい、福祉に対して関心を持ってもらい、健康づくりを村民の皆さんで考え実践していただければと考えています。加えて、村内の300人を越える独居老人の方々を地域で見守っていく「地域見守りネットワーク」の拠点になればと考えています。

(聞き手) 生活環境整備についてはどのようにお考えですか？

(村長) 村道の整備を含め、まだまだ生活関連の公共工事は必要ですが、限られた予算の範囲内でより住みよい生活環境を作るための整備をこれからも推進していききたいと考えています。各家庭の水洗化も進んできており、水の需要が

高まってきていることから、今後水が足らなくなることを予想されます。今年も丸岡公園に大きなタンクを据えて、村の水道を一括管理できる水道工事が3年目を迎える。その概要が見えてくる年になります。

(聞き手) 人材育成についてはどうですか？

(村長) 今後、格差社会と言われるように、地域間競争に生き残っていくためには、他地域とのネットワークをしっかりと持てる人材、また外から客観的に山江村を見ることができる人材が必要不可欠と考えています。村民の皆様にも「人生奨学金制度」をもっと活用していただきたいと思えます。役場においても自治大学への職員派遣も継続的に実施していきたいと思っています。現在、東京の日本グリーンツーリズムネットワークセンターへ職員を派遣していますが、成果を見ながら今後も継続を考えてみたいと思っています。

いずれにしましても、今年も村政施行120周年の年になります。「温故知新」。これまでの20年の偉大な歴史を振り返り、現在の山江村をしっかりと見つめて、将来を考える。今後の山江村がますます飛躍する。そのような年になればと考えておりますので、村民の皆さんのご理解とご協力をよろしくお願いたします。



山江村議会議長

## 田村 四郎

新年あけましておめでとうございます。

皆様には、ご家族お揃いで輝かしい新春をお迎えのこととお喜び申し上げます。

昨年は、皆様方のご支援とご理解をいただき議員一同議会活動に精励することができましたことを心から感謝とお礼を申し上げます。本年もどうぞよろしくお願いいたします。

昨年を振り返って見ますとき、国内にあつては、地球温暖化によって予想もなかった地域で、大きな災害が発生して、その被害も甚大なものがありました。本村におきましては、大きな風水害の被害もなく、山江村の特産である栗をはじめ、農産物も概ね良好で平穏な年ではなかったかと思えます。

また、地方財政は、国の三位一体の改革のもと、地方交付税の削減と税源の少ない地方公共団体にあつては財源に格差が生じ、都市と地方、特に山村の自治体では経済活動をはじめ雇用等あらゆる面で格差が生じてきております。このようなことから私共、全国町村議会議長会では、真の地域を再生するために、町村が元気になることこそが、国が元気になることだとの考えに立ち、真の地方分権改革を断行して、地方の自立を促進し都市と農山村、国と地方がともに「共生」していくことが極めて重要であることから、町村の危機的状況を乗り越えて、真の分権型社会を創造するため、果敢に行動していくことを誓ったところであります。

これからは、地方分権が進むなかにあつて、住民のニーズも多様化し、これに対応して細やかな公共サービスを提供していくことは、小さい村では財源にも限度があり、特に少子高齢化社会で村民の方が幸に生きていくため、また、地域を維持していくためにはそれぞれにできることは、地域で考え知恵をだし解決していく事がこれから求められます。

村（自治体）も自己決定、自己責任の行政運営をして、住民が安全、安心に暮らせる豊かな社会を築いていかなければなりません。

厳しい社会情勢ではありますが、これまで築いてこられた先人達の村づくりを基に、この山江村に任んでよかつたと言える豊かな村づくりに、私共議会議員一丸となって地域の振興発展に最善の努力をいたす所存でありますので、皆様方の温かいご支援を賜りますようお願い申し上げます。

最後に皆様にとって、本年もよい年でありますよう祈念申し上げて新年のあいさついたします。



山江村  
森林組合長  
富岡隆治

明けましておめでとうございます。組合員様におかれましてはご家族お揃いで新年の佳き日をお迎えのこととお慶び申し上げます。

さて、熊本県では、平成十三年度より十年間の「熊本県森林・林業・木材産業基本計画」を策定し、間伐による健全な森林の育成や基盤整備・施設整備を実施し、林業生産性の向上等を図り一定の成果が見えてきました。しかしながら近年の森林・林業を取り巻く情勢は大きく変化してきました。

山江村の森林資源も年と追う毎に充実してきていますが、林業採算性の悪化とシカによる剥皮・食害による森林内の裸地化により、適切に管理されない森林が増加し、森林の持つ公益的機能の維持が危惧されています。

また、森林環境問題への関心が高まる中、地球温暖化の防止や生物多様性の保全・保健休養等森林の持つさまざまな働きに対する期待が高まってきました。

一方、木材需要については、品質や性能が明確な木材を、大量・安定かつ低価格での供給できないことなど者のニーズに対応できないことなど

から伸び悩み、林業担い手の減少・高齢化等と相まって、林業・木材産業は極めて厳しい状況にあります。

このような中、森林組合としてもしっかりも森林所有者の所得増大を図り森林経営の安定を期すため、県下の森林組合・木材生産事業者の参画により設立した大型加工施設「くまもと製材」の建設も実現し、本年4月より稼動することとなり、木材安定供給体制の確立と所得増大に向け、組合員皆様のご協力を仰ぎながら努力をしていく所存でございます。

また、わが国にふさわしい森林認証制度として『緑の循環』認証会議(SGEC)が創設され、持続可能な森林経営とそこから産出される林産資源の循環利用を促進する制度として展開し、日本の森林管理水準の向上と地球温暖化防止や都市を含む地域社会の生活に貢献するための制度として普及してきています。

山江村森林組合としても持続可能な森林経営を維持していくためには、森林認証取得が最も有効な手段であることを認識し、理事会においてもその趣旨を決定頂き、本年度森林認証の取得に向け、組合員皆様・森林所有者のご理解を得ながら取り組む計画でありますので、今後とも絶大なご協力をお願い申し上げます。

最後に、組合員皆様にとりまして今年度がよりよい年でありましてことをご祈念申し上げ、年頭に当たりましてのご挨拶いたします。



山江村  
商工会会長  
日熊正守

新年明けましておめでとうございます。

村民の皆様には平成20年の輝かしい新春をお迎えのこととお喜び申し上げます。

皆様のなかには『商工会』ってどんな組織?』と思っておられる方も多いと思います。商工会とは、市町村毎に組織された公益的な地域経済団体です。主な活動は地域の小規模零細企業の支援サポートであり、具体的に「所得税・消費税等の税務相談」「経営革新や計画と言った経営相談支援」「事業資金等の金融相談支援」「情報化や労務など各種の講習会」などの事業を行っています。

もう一つの大きな活動は地域振興活動で、青年部・女性部の協力を得ながら村内の様々なイベントへ参加したり、丸岡公園周辺の清掃作業を実施したりと、村の活性化のための活動を精力的に行っています。

平成20年は村政施行120周年とのことですが、商工会も設立40周年の記念すべき年を迎えます。そこで、村当局並びに関係機関のご協力を得ながら「山江栗」に関する事業を計画中です。

年と地方における格差は大きくなるばかりで、地方経済の景気回復を実感するには至っておりませんが、今後とも山江村の地域経済・地域振興発展のために組織を挙げて努力してまいりますので、皆様の商工会に対するご理解を賜りますようお願い申し上げます。

最後に、新しい年が皆様にとって素晴らしい年となりますよう、心からお祈り申し上げます。新年のご挨拶いたします。





山江村  
婦人会会長  
豊永紀子

あけましておめでとうございます。皆様におかれましては輝かしい新春をお迎えのこととお喜び申し上げます。私達婦人会は女性の教養を高め明るく豊かな地域づくりをめざし、青少年の健全育成、環境問題、少子高齢化問題など地域に根ざした活動を行うボランティア団体です。昨年の主な行事としましては5月に村内保育園・小・中学校に雑巾を配布しました。6月には郡婦連ビーチバレー大会に出場し、会長杯を獲得しました。7月には少年院を慰問一日お母さんとして食事会や踊りを行い院生との楽しい交歓会ができました。8月には女性の集いを開催、他団体や議会議員、行政の皆さんとの意見交換をしました。9月には、楽しみにしているテニス大会を行いました。交流ができました。11月はビーチバレー大会を開き、健康づくりと親睦を目的とする大会で小山田チームが優勝に輝きました。

12月は一人暮らしの方へ弁当を配布し、皆さんに大変喜んでもらいました。その他つづじ祭り、夏祭り、産業祭等各種イベントに参加しています。さて少子高齢化が進むなか、婦人会員の高齢化も進んでいます。全世帯の入会を目標に会員を増やし、こころ、豊かに安心、安全に暮らすため地域全体で見守ることがこれからの課題と思えます。婦人会に支えられているという意識を地域の高齢者も持つようにするためにも、それに対応できる組織づくりが大切だと思います。これからの婦人会はできる人が、できるときに、できることをすることを目標に頑張りたいと思います。これからもご支援をよろしく願います。



山江村  
青年団長  
原先健一

日頃より、青年団活動につきましてご理解とご協力をいただき、大変ありがとうございます。昨年大きな出来事として、東京で行われた全国青年大会があります。6年ぶりの全国大会出場となった今回は、バザーや物販販売を行い、皆様からの大きなご支援をいただきました。さらに、球磨郡青年団協議会主催の体育祭では、山江村青年団としては初の優勝を勝ち取るなど、前年度を上回る結果を残すことができました。そして、2年目を迎えたカライモ栽培。農家の方々のご指導のもと、予想以上の収穫を得られました。農作業を全く行ったことがない私たちが、農作業を通じてその大変さを知るとともに、農家との交流も図れました。このような活動をはじめ、村内各種イベントへの参加、子どもたちを対象にした学習会等のイベント

の企画、運営を行っています。さて、私たちの課題のひとつに、団員確保があります。活動の場が増えるにつれ、一人ひとりの負担が大きくなっているのが現状です。青年団に対する、「忙しそう」とか「面倒くさい」などといったマイナスイメージを払拭すべく、色々なイベントで、青年団活動の楽しさやおもしろさ、そして地域において重要な存在であるということをアピールしながら、新しい仲間を増やしたいと考えています。

これからの目標は、異なる世代間や地域との交流をさらに深め、地域に根ざした青年団活動を目指したいと思えます。



# みごと躍進賞受賞

## 熊日駅伝大会

第55回球磨一周市町村対抗熊日駅伝大会が、人吉城跡ふるさと歴史の広場前をスタート・ゴールとし、全長52.71メートルの球磨人吉一円コースで開催されました。

出場チームは山江村1チームを含む全20チームの参加。

今回出場されました選手の皆さんは、第1区 村山実さん、第2区 中村瑞樹さん、第3区 岡本翔太さん、第4区 森田好起さん、第5区 石本信一郎さん、第6区 日熊美香さん、第7区 岩本正弘さん、第8区 谷川正晃さんの8名でした。

大変寒い中、選手のコンディション調整が困難な中でのレーススタート



トとなりましたが、各選手たちの熱い走りにより、昨年の12位という成績から大きく飛躍し9位という結果で躍進賞を受賞することができました。

選手として出場された方々、更には付き添い又は応援に尽力いただいた方々にこの場をお借りしてお礼申し上げます。大変ありがとうございました。

結果は次のとおりです。

- 第1位 あさぎり町A
- 第2位 水上村A
- 第3位 人吉市A

(山江村は第9位、タイムは3時間6分11秒でした。)



# 「山江村立保育所

## 民営化に伴う調印式」

山江村の公立保育所民営化に伴う施設移管契約調印式が、11月26日に役場大会議室で行われ、章鹿倉保育所は、社会福祉法人暁福祉会(安部弘昭理事長、相良村)、万江保育所は、特定非営利活動法人ひまわりステーション(松本美恵子理事長、人吉市)が、本村と調印を交わしました。

保育所の運営に関しては、国の三

位一体の改革により、保育所運営費の国庫負担金が公立保育所のみ一般財源化されたことを受け、平成17年1月から新しい運営として民営化の準備を進め、郡市32保育所への公募を経て平成19年8月両法人に決定しました。

調印式には、両法人の理事長らが出席し、「山江村の子どもを大切に育てたい。」「子どもが人として育つ保育園を目指したい」と語り、村長と握手を交わしました。

今後は、12月定例議会で保育所設置に関する条例を廃止し、万江保育所は、0歳児から受け入れできるように施設整備を行う予定です。また、不安解消と円滑な移行ができるよう平成20年1月から引継ぎ共同保育を行い、4月から新法人での運営となります。



# 第6回グリーンツーリズム ネットワーク東京大会



12月1日(土)・2日(日)の2日間、東洋大学白山キャンパス(東京都)において第6回グリーンツーリズムネットワーク東京大会が開催されました。この大会に本村から内山村長をはじめ、山江グリーンツーリズム研究会会長の川内美智代氏、同研究会会員の川内一郎氏、椎葉繁氏、椎葉友子氏、役場担当職員2名の計7名が参加しました。

今回の大会は「グリーンにふれる!グリーンにいきる!グリーンをいかす!」グリーン・ツーリズムによる都市・農村の再生・共生を」というテーマで全国より400名以上の参加者出席のもと開催されましたが、特に今回は首都圏の中心東京での開

催ということもあり、都市側のグリーンツーリズムに対する思いやニーズを感じることで、都市と農山漁村に住む人々が真の意味での対等な関係を創造する目的で開催されたものです。

大会はまず開会行事が行われ、現在の日本のグリーンツーリズムが抱えている問題の提起が行われ、それを踏まえ12の分科会に分かれ議論が交わされました。その後、分科会の報告会が行われ全体の交流会となりました。交流会では全国より地酒や焼酎、特産品がズラリと並びましたが、特に人吉球磨地域の郷土料理はスペースの半分以上を占め、参加された方に大好評のようでした。

2日目は全体フォーラムが開催され、パネルディスカッションが行われました。このパネルディスカッションでは内山村長をはじめ計4名の方々がパネラーとして参加。内山村長はその中で、山江村のグリーンツーリズムの取り組み、これからの展望などを発表されました。



# 珍しい逸品がズラリ

## 第2回「昭和の逸品」大集合開催

今回で2回目を数える「昭和の逸品」大集合を産業振興祭に併せて開催しました。このイベントは、平成17年に産業考古学会推薦産業遺産に認定されたボンネットバスマロン号

を活用し、地域間交流人口の増加を図るため、昭和の時代に製造された産業機械や四輪車、二輪車及び発動機や動力式の珍しい機械を展示することで、古き良きもの受け継ぐ心を多くの人々に伝えることを目的に開催しました。

会場には人吉球磨地方をはじめ、県内各地域や宮崎市からも出展があり、脱穀機や揚水ポンプに使用されていた発動機25点、60年代から80年代に製造された乗用車13台、国内外の珍しい二輪車が13台のほか、ラジオやミシンなど、50を越える懐かしい「昭和の逸品」がズラリと並びました。

会場を訪れた人は口々に「懐かしかー」と展示品に見入っておられました。



一番手前の車は、三菱スタリオンゴリラ。8台しか生産されていない珍しい車です。



# 福祉施設の拠点「福祉の駅」に 福祉保健センター建設工事に着手



健康福祉の拠点と

なる福祉保健センターの新築工事起工式が、平成19年11月19日、山江村森林組合事務所南側の建設現場で行われ、内山村長を含む村関係者、設計者・請負者・工事関係者ら約40名が出席し工事の安全や早期竣工を祈念しました。

施設の建設は、少子高齢化社会を目的のあたりにし、早急的な対応や多様化する福祉サービス要望に応えたいため、包括支援センターや社会福祉協議会やシルバー人材センターを一箇所に集約し、福祉施設の一元化を図るものです。

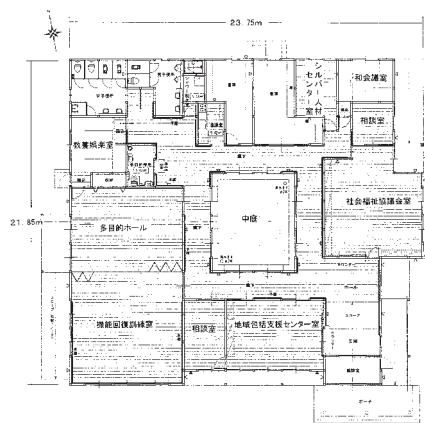
式において、内山村長は「福祉や保健のニーズに応える設計で、通風や景観にも配慮して利用者を一番に考えた施設。健康福祉の駅」として立派に完成することを祈ります。」と挨拶しました。

敷地面積2,144㎡、センターの延べ床面積433.2㎡の木造平屋建ての施設と車庫を建設するものです。

設計・監理は、(有)本田建築設計事務所、本体施工は、宮原建設(株)、屋外給排水設備施工は、(株)中央設備で平成20年3月中旬竣工を目指しています。残工事として、車庫建設工事、舗装や植栽などの外構工事がありません。年明けに発注予定です。

施設は、山江村地域包括支援センター事務局・山江村社会福祉協議会事務局・山江村シルバー人材センター事務局が入居する事務室、介護予防を狙う機能回復訓練室と多目的室、教養娯楽室や倉庫・書庫となっています。

建設にあたり、貴重な用地を提供していただいた方や設計にあたり、施設の概要を検討していただいた方々に感謝申し上げます。無事故で早期完成を祈念します。



# 北辰斜ロードショー成功を祈念して 第2回時代の映画鑑賞会開催



11月11日(日)、山江村石倉において、時代の映画鑑賞会と題し、実行委員を中心に第2回目となる時代の映画鑑賞会が開催されました。

昨年10月から11月までの約2ヶ月間、神山征二郎監督「北辰斜にさすところ」の撮影が山江村体育館においても行われましたが、この度全国ロードショーが決定し、その大成功を祈念して開催されました。

上映された映画は、1987年に公開された神山監督の代表作ともいえる「ハチ公物語」でした。この物語は秋田犬の子犬が東京渋谷の大学教授、上野博士と運命的な出会いをして、お風呂も一緒、寝るのも一緒という、ほのぼのと温かい平和な日々が続いていたのも束の間、上野博士の突然の死。くる日もくる日も亡き上野博士を待ち続けるという永遠の愛の物語です。

当日は3回に分けてこの映画を上映。約100名の方々が来場されました。来場された方々はこの映画を見てとても感動されたようで、ほとんどの方々が感動の涙を流されていたようです。

# 第18回 球磨人吉ラッパ吹奏競技大会開催される

## — 山江村消防団ラッパ隊が参加 —



のラッパ手が参加し日頃の練習の成果を競った。競技は、一部（指定曲

球磨人吉ラッパ吹奏競技大会が12月2日、あさざり町須恵文化ホールで開催され、山江村消防団から9名のラッパ手が参加し日頃の練習の成果を競った。競技は、一部（指定曲の部）団体・個人。二部（自由曲）団体・個人の構成で行われた。山江村のラッパ隊は約二ヶ月間にわたり練習を重ねて本番へ望んだ。一部の団体と個人、二部の団体と個人へと演奏を披露、惜しくも入賞は逃したものの観客からは拍手喝采を浴びていた。

参加は次のとおり

中竹隆博ラッパ長（二分団）、山口明（二分団）、白川満（一分団）、宮原晃（二分団）、生田一男（二分団）、原健一（三分団）、谷口京広（四分団）、有瀬慎也（五分団）、野口貴代（本部）

# 「子どもは、地域で育てる」山江村地域教育講演会

12月5日（水）午後7時より、農村環境改善センターで、約80名の参加者のもと、「現代の子どもたちは、複雑な情報化社会の中で生まれ育ち、その親も自分達の世代とは大きく変化、社会に疑問を抱えたまま子育て

に臨んでいる」ことに視点を置き、地域力の活性化をねらいに、教育委員会が主催、県生涯学習推進センターの協力により開催しました。

講師に、元九州共立大学副学長で、生涯

学習・社会システム研究者の三浦清一郎先生（福岡県宗像市）迎え、「地域の子どもは地域で育てる」と題し、講演をいただいた。三浦先生は、「高齢者に元気を与えることにより、地域貢献に期待出来る。また、子供たちを過剰に甘やかさないことが大事」であると強調されていた。

今回の講演会は、地域づくり活動の一環で、子育てを題材に地域全体で考える機会として開催、参加者からも「わかり易く、熱意が伝わって来た。また、機会があれば聞いてみたい」、「地域の子ども達を大きな心で見つめてみる」などの感想が出ていた。

# 山江村産の種雄牛「肥後桜」誕生

## — 熊本県で初、九州でも2頭目 —



この度、優秀な種雄牛を生産した功績が認められ、（社）家畜改良事業団から山田井手の口の上村政浩さんに感謝状が贈呈されました。全国から選ばれた種雄牛候補の牛を事業団で厳しい検定を行い、優秀な成績を出した8頭が選ばれました。その中の1頭が上村さんが生産した「肥後桜」で、熊本県で初

め、九州でも2頭目というところで受賞を受賞を受けた



上村さんは、「すばらしい牛に成長しており、よくここまで頑張ってくれました。牛の飼養を始めて50年余りになりますが、このような名誉ある賞をいただき夢のような気持ちです。関係者の方々に感謝します。」と喜んでおられました。

# 合戦の峰地区のもぐり打ち棒（くわ）



12月24日（月）合戦の峰老人クラブ（増木武夫会長）が地区の小学生に呼びかけ、もぐり打ちの棒つくりを実施されました。

この棒つくりには地区委員の保護者や民生委員も含め、約35名の参加がありました。

この行事は、地域の子供たちを地域で守るためには、実際に子供たちとふれあい、子供たちをよく知ることが重要という観点から開催されるもので、合戦の峰地区では恒例となつていくとのことだ。

# 村民による村づくり研究会

## 「かちやり塾」開催

12月15日(土) 山江村農村環境改善センター大会議室において、村民による村づくり研究会「かちやり塾」が開催されました。

3回目となる今回は、福岡市西区マリノアシティ福岡にある、「九州のムラ市場」から事業統括で取締役の丸岡克之氏を招いて、山江村の物産開発や販売などについて意見交換が行われました。

「かちやり塾」ではまず、内山村長から山江栗ブランドの復活や、山江



村の米販売戦略、菜の花プロジェクトの展開による地域づくりなど、農村の生活がそのままツーリズムであることをあげ、「美活同源」による村づくりや産業の創出、山江村物産の全国展開などについて基調講演が行われました。

続いて、「九州のムラ市場」丸岡氏からは、平成16年に会社を設立し、九州の地域(ムラ)の埋もれた物産(本物)を掘り起こし、都市住民へ直接届けることで地域へ利益が還元され、地域が元気になることを目指していることなどを紹介。

また、最近の若い消費者は、魚や、野菜の原形を知らないなので、生産者が物産について説明をしながら直接消費者へ売ることが必要であり、物産と一緒に産地の情報を伝えることも重要である。山江村の良さ(物、時間)を売ることが必要とアドバイスされました。

フリートークでは、参加者から、からいもの加工品を開発したので売ってほしいとの要望などが出され閉会しました。

村では、今後も外部から各界の専門家を招いて、村づくり研究会「かちやり塾」を開催しますので、多くの村民の方々の参加をお待ちしております。

# 「肥薩線100年

## シンポジウムと鉄道資料展

12月1日(土) 山江村農村環境改善センターを会場に、肥薩線100年シンポジウムが開催され、その魅力と同線を活用した観光振興について、意見が交わされました。

肥薩線は、1908年(明治41年)に八代―人吉間が開通。来年100年を迎えることから、山江村、熊本産業遺産研究会、肥薩線100年記念事業実行委員会が主催しプレイベントとして開催しました。

青木栄一・東京学芸大学名誉教授は、山江村の産業遺産ボンネットバス「マロン号」の動態保存と活用を評価し、産業遺産の保存・研究の意義について基調講演を行われ。肥薩線は、「当時の技術がそのまま残り、明治期の鉄道建設が良く分かる教科書的路線」と述べられました。幸田亮一・熊本学園大学教授は、肥薩線が日本の産業発展を支えた歴史を紹介。砂田光紀・オフィスワールドノート代表(福岡市)は、英国の交通博物館での産業遺産の活用実例を紹介。「肥薩線は走る博物館。地域の人に誇りを持ってほしい」と呼びかけました。

また、山江村歴史民俗資料館では、肥薩線にまつわる鉄道資料展が開催され、300点を超える実物資料、説明パネル、写真作品などが展示され、

期間中600人を超える入場者がありました。

展示品には、SLのナンバープレート、機関車のヘッドライト、運転席の計器類などの実物資料をはじめ、行先板、ヘッドマーク、レールなどのほか、人吉駅開業当時の写真や明治期の時刻表など貴重な資料がとくろ狭しと展示され、会場を訪れた入館者は、懐かしそうに展示品に見入っておられました。

期間中の毎週土・日曜はミニSLの試乗体験や、2日・9日には、鉄道愛好家や郷土史家による肥薩線にまつわるリレートークが開催されました。



# 申告が必要です！

## 所得税から住宅ローン控除額を引ききれなかった方へ

控除しきれなかった分は住民税（所得割）から控除されます。

税源移譲により所得税が減額となり、控除できる住宅ローン控除額が減る場合があります。平成11年から平成18年末までに入居し、所得税の住宅ローン控除を受けている方で、所得税から控除しきれなかった額がある場合は、翌年度の住民税（所得割）から控除できます。

平成20年以降、住民税の住宅ローン控除の適用を受けるためには、毎年申告が必要となります。

- ・申告期間・平成20年3月17日までに「住宅借入金等特別税額控除申告書」を提出して下さい。
- ・申告先・平成20年1月1日現在お住まいの市区町村

住民税の住宅ローン控除の適用を受ける方	住宅借入金等特別税額控除申告書の提出方法
所得税の確定申告をされない方	源泉徴収票を添付して市区町村へ提出
所得税の確定申告をされる方	所得税の確定申告書とともに税務署へ提出

## 平成19年に所得が減って所得税が課されなくなった方へ

平成19年に所得が減って所得税が課されなくなった場合で、税源移譲により、所得税率の変更による税負担の軽減の影響は受けず、住民税率の変更による税負担の増加の影響のみを受ける方については、既に納付済みの平成19年度分の住民税額から、税源移譲により増額となった住民税相当額が申告により還付されます。

- ・申告期間・平成20年7月1日から平成20年7月31日までの間に「減額申告書」を提出して下さい。
- ・申告先・平成19年度分住民税を課税した平成19年1月1日現在の市区町村

## 住民税の地震保険料控除が創設されました

近年多発している地震災害を受け「地震災害に対する国民の自助努力による個人資産の保全を促進し、地域災害時における将来的な国民負担の軽減を図る」目的で、損害保険料控除が改組され、地震保険料控除が創設されました。

### 損害保険料控除 平成19年度課税分まで

- ・対象・住宅や家財等の生活用資産の損害保険料や身体の傷害に関する損害保険料

控 除 内 容	控除限度額
長期損害保険（保険期間が10年以上で、かつ満期返戻金のある契約金）	10,000円
短期損害保険（長期損害保険契約に該当する契約以外のもの）	2,000円
長期損害保険と短期損害保険がある場合 長期損害保険料控除額と短期損害保険料控除額の合計	10,000円

### 地震保険料控除 平成20年度課税分から

- ・対象・住宅や家財などの生活資産の地震保険料

控 除 内 容	控除限度額
地震保険料契約に関する保険料の2分の1	25,000円
【経過措置】平成18年12月31日までに締結した長期損害保険契約については従前の損害保険料控除が適用されます。	10,000円
地震保険料と長期損害保険がある場合 地震保険料控除額と長期損害保険料控除額の合計	25,000円

【問い合わせ先】

山江村役場 税務課 電話 23-5692（直通）

# 平成 20 年度（平成 19 年分）申 告 日 程 表

期日(曜日)	行政区	申告受付時間	申告会場	期日(曜日)	行政区	申告受付時間	申告会場
2/18日(月)	1区	午前9時～午後4時	山江村役場大会議室	3/3日(月)	11区	午前9時～午後4時	山江村役場大会議室
19日(火)	2区	〃	〃	4日(火)	12区	〃	〃
20日(水)	3区	〃	〃	5日(水)	有資格者	〃	〃
21日(木)	4区	〃	〃	6日(木)	13区	〃	自然休養村管理センター
22日(金)	5区	〃	〃	7日(金)	14区	〃	〃
25日(月)	6区	〃	〃	10日(月)	15区	〃	屋形多目的集会施設
26日(火)	7区	〃	〃	11日(火)	16区	〃	大川内公民館
27日(水)	8区	〃	〃	12日(水)	申告事務整理		
28日(木)	9区	〃	〃	13日(木)	〃		
29日(金)	10区	〃	〃	14日(金)	〃		
				17日(月)	〃		

## 税務課からのお知らせ

### 『 県職員派遣制度で財産差押えを66件実施 』

熊本県個人住民税向上対策に基づき「県税及び市町村の徴収向上対策に係る職員派遣制度」を実施しましたが、平成19年11月28日の滞納処分（差押え）を以って、66件の執行となり目的を図ることができました。

この制度は、市町村税務職員の滞納整理の技術向上を図り、もって県及び市町村の税収向上に資するため、県職員に山江村の併任辞令や徴税吏員証を交付し、10月から11月末までの2ヶ月間、週1回の8日間を村税務課職員とともに財産差押えを執行したものです。

法律では、納税者が納期限までに納付しない場合は、原則として各納税者に納税告知、納期限後20日以内に督促状を発送し、その日から起算して10日を経過した日までに完納しないときは、差押えをしなければならないとなっています。

これまで預金、不動産等の差押えを執行してきましたが、今回派遣職員から、給与、搜索、動産、自動車の差押えの実務研修を受け執行するなど、滞納処分の選択肢も増えました。

税金は、あくまでも自主的に納付していただくもので、これらの滞納処分（差押え等）を受けないように、納期限内に納付をしていただきますようよろしくお願いします。

#### ●財産差押え件数●

預金	51件	完納者3人
給与	2件	
生命保険	1件	
動産	1件	(物件数26点)
自動車	1件	
不動産、その他の差押	10件	

↓  
タイヤロック装置による  
村税の滞納処分の写真です  
↓



#### 【問い合わせ先】

役場税務課 徴収係 電話 23-5692 納税は国民の義務です。納期限内に納めましょう。

## 75歳以上の方へ

# 後期高齢者医療の保険料について

平成20年4月から、県内に住所を有する75歳以上のすべての人（65～74歳で一定の障害があると後期高齢者医療広域連合に認められた人を含みます）は、「後期高齢者医療制度」に加入することになります。

この「後期高齢者医療制度」では、保険料が個人単位で賦課され、納付（年金からの差し引きや口座振替など）していただきます。

保険料の賦課額は、被保険者一人ひとりにかかる均等割額と、被保険者の前年の所得に応じて算定する所得割額（基礎控除後の総所得金額等×所得割率）との合計となります。

この均等割額と所得割率は熊本県内で原則均一となり、2年ごとに見直しがあります。

平成20・21年度の熊本県の保険料率は、次のとおりです。

## 熊本県の均一保険料率（平成20・21年度）

均等割額

46,700円

所得割率

8.62%

後期高齢者医療保険料の賦課限度額は、一人あたり50万円となります。

※平成15年度から平成17年度までの一人あたり老人医療給付費の平均が県平均より20%以上低い市町村においては、6年間、保険料率の特例措置があります。

## 保険料の軽減について

保険料を算定するにあたり、次のような軽減措置があります。

- ①国民健康保険と同様に、所得が少ない被保険者の方には、同一世帯の被保険者及び世帯主の総所得金額により、均等割額の7割、5割、2割の軽減があります。
- ②被用者保険（社会保険や健保組合等）の被扶養者だった方は、制度加入時から2年間、所得割額は賦課されず、※均等割額が5割軽減されます。  
※平成20年度のみ、さらに均等割額の特例があります。
  - ・平成20年4月から9月まで・・・均等割額が全額免除
  - ・平成20年10月から翌年3月まで・・・均等割額が9割軽減

この他に、被保険者又はその世帯の世帯主が災害により財産に著しい損害を受けたときや失業によりその収入が著しく減少したときなどは、保険料の減免が受けられることがあります。

※78歳の公的年金受給者で、年金収入のみ

## モデルケース別保険料



例1) 1人世帯の方で、公的年金収入が79万円の場合

均等割	14,000円	+	所得割	0円	=	年額	14,000円
	(7割軽減)						

例2) 2人世帯の方で、公的年金収入が夫199万7千円、妻79万円の場合

・夫の後期高齢者医療保険料							
均等割	37,300円	+	所得割	40,300円	=	年額	77,600円
	(2割軽減)						
・妻の後期高齢者医療保険料							
均等割	37,300円	+	所得割	0円	=	年額	37,300円
	(2割軽減)						

例3) 自営業の子供(世帯主)と同居している場合(国民健康保険加入)  
(本人 公的年金収入 79万円、子供 給与収入 400万円)

均等割	46,700円	+	所得割	0円	=	年額	46,700円
	(軽減なし)						

例4) 会社員の子供(世帯主)と同居している場合(社会保険加入)  
(本人 公的年金収入 79万円、子供 給与収入 400万円)

均等割	23,300円	+	所得割	0円	=	年額	23,300円
	(被用者保険の被扶養者への特例)						

※平成20年度は、均等割額(年額 2,300円)となります。

## 保険料の納付方法

後期高齢者医療制度の保険料は、介護保険と同様に、年金からの差し引き(特別徴収)と納付書等での納付(普通徴収)方法があります。

### 特別徴収

年金受給額が年額18万円以上あり、後期高齢者医療保険料と介護保険料との合算額が年金受給額の2分の1を超えない方  
⇒年金から差し引きされます。

### 普通徴収

1 年金受給額が年額18万円未満の方  
2 後期高齢者医療保険料と介護保険料との合算額が年金受給額の2分の1を超える方  
⇒納付書又は口座振替により市町村へ納付していただきます。

お問い合わせ

保健衛生課  
24-1700

熊本県後期高齢者医療広域連合

096-368-6511 (<http://www.kumamoto-kouikirengo.jp>)

※制度の内容については、11月号をご覧ください。



# 国民健康保険からのお知らせ



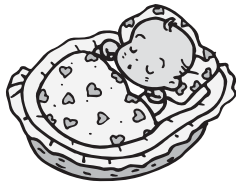
## 出産育児一時金委任払制度が利用できます

この制度は、山江村国民健康保険被保険者の出産時の負担を軽減することを目的としており、出産育児一時金（35万円）から出産にかかった費用を医療機関へ委任払することができます。

現在、出産をひかえていらっしゃる方で、制度の利用を希望される場合は、事前に医療機関にご相談の上、保健衛生課（24-1700）までお問い合わせ下さい。

ただし、国民健康保険税滞納の世帯は利用できません。

1. 対象者：妊婦が山江村国民健康保険に加入されている場合
2. 限度額：35万円  
（出産育児一時金）



## 70～74歳の方の窓口負担の見直しについて

今般「与党高齢者医療制度に関するプロジェクトチーム」において、70～74歳の方が医療機関で治療を受けたときにお支払いいただく窓口負担について、下記のとおり取りまとめられ、政府としても実施することとされましたので、その内容をお知らせします。

なお、正式に決定されれば、3月に新たな高齢受給者証を再発行させていただきます。

- 70～74歳の方の窓口負担について  
平成20年4月から平成21年3月末までの一年間窓口負担が1割に据え置かれます。

※ 既に3割負担を頂いている方、後期高齢者医療制度の対象となる一定の障害認定を受けた方は除きます。

## 20歳になったら国民年金

国民年金は、やがて訪れる長い老後や、生活の安定を損なうような”万が一”の事態に備え、保険料を出し合い、お互いを支え合う制度です。

20歳になったら、忘れずに国民年金の加入手続きをしましょう！

### 国民年金の加入手続きは、どこで行えばいいの？

国民年金の加入手続きは、山江村役場の国民年金担当窓口または、八代社会保険事務所で直接お手続き下さい。

連絡先 山江村役場住民福祉課 担当 守永  
TEL 23-3978

## 地域包括支援センターたより

### 悪徳商法とは？

アポイントセールス・キャッチセールス・マルチ商法・悪質訪問販売・アルバイト商法・資格商法・送りつけ商法・催眠商法・点検商法・サラ金・ネズミ講・先物取引などなど、私たちの消費者の「欲」「弱み」「無知」に付け込んで、お金や財産を騙し取ろうとする商法のこと。

すべての業者が「悪」とは言わないが、一般の消費者には残念ながら、なかなか見分けがつかない。

### 被害防止策（悪質セールスマン撃退10箇条）

- 1 何の用？ しっかり聞こう 身分と用件
- 2 おかしいと おもったときは ドア閉めて
- 3 儲かります そんな言葉に ご用心
- 4 あやしいぞ 人のフトコロ 聞く業者
- 5 勇気だし はっきり言おう いりません
- 6 しつこいな そんな相手は 110番
- 7 迷ったら 1人で悩まず まず相談
- 8 サインして あとでしまった もう遅い
- 9 契約は してもお金は 後払い
- 10 あなたです！ 自分の財産守るのは

悪質な訪問販売等の被害者にあわない第1歩は、容易に契約せず、はっきりと断ることです。しかし、悪質業者はあの手この手の「甘い誘惑」で誘ってきます。「おかしいな？」と思った時にすぐに、家族等に相談することが大切です。

手続きは早ければ早いほど被害は少なく被害の回復も可能になります。

お気軽にご相談下さい。

山江村地域包括支援センター（赤城・蕨野）23-2232



# — 社協だより —

## 共同募金経過報告 (11月30日現在)

先日行われました、山江産業振興祭りにおいて万江小学校と山江中学校の児童・生徒の皆さんに、街頭募金のお手伝いをしていただきました。

ご協力ありがとうございました。



### 募金実績額

街頭募金実績額	24,131円
共同募金	487,500円
職域募金	64,500円
イベント募金	21,506円
学校募金	6,672円

**募金総額……604,309円**

## — すべての住宅に火災警報器の設置が必要です —

- ★新築住宅 平成18年6月1日から設置が義務
  - ★既存住宅 平成23年5月31日までに設置が義務
- = なぜ設置するの? =

住宅火災による死者数が急増しています。死に至った原因のほとんど(7割)は逃げ遅れによるものです。早期発見・初期消火を図ることを目的としています。

= 設置するところは? =

(寝室)

○就寝に使用する部屋の天井又は壁面に設置。

(階段・中廊下)

○就寝に使用する部屋がある階の階段の踊り場や廊下の天井や壁面に設置。

= どのようなを設置するの? =

○火災が発生した時に、煙を感知し警報音等を出して火災を知らせるもの。

○電池式とコンセントで差し込む方法がある。

\*\*住宅火災警報器等に関する問合せは最寄りの消防署まで相談下さい。\*\*

人吉下球磨消防組合中央署 TEL 22-5241  
 〃 中分署 TEL 24-1243



## 上手に診察を受けましょう

患者と医師がよい人間関係を築き、二人三脚で治すことが大切です。お医者さんと上手にコミュニケーションをとり、何でも話せる信頼関係をつくりましょう。

- 1. 自己診断はせずに症状を具体的に伝える**  
 診察時には次のことを伝えましょう。  
 -どんな症状でいつから始まったか  
 -周囲の人に同じような症状はあるか  
 -今まで大きな病気にかかったことがあるか  
 -くすりや食べ物のアレルギーはあるか
- 2. 病状や治療方法など分からないことは質問する**  
 疑問がある場合は、遠慮せずに質問しましょう。
- 3. くすりについて聞く**  
 くすりの名前や飲み方、副作用などしっかり聞いておきましょう。  
 他の病院でもらったくすりや、常用している薬があれば、持っていくか、名前をひかえていきましょう。  
 そうすることで、より安全にくすりを使用できます。  
 (老人保健や後期高齢者医療については、保健衛生課(24-1700)まで気軽にお問い合わせください。)

## 歯科検診で虫歯のなかつたお友達

子どもさんの歯科検診の結果治療しなければならぬむし歯がなかったお子さんです。(治療中の人を除く)歯みがき、仕上げ磨き、おやつ工夫など親子で頑張りました。

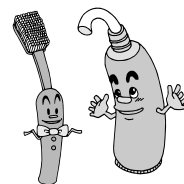
### 2歳児歯科検診 (平成19年11月27日実施)

佐伯 瑠海 (光明)	蓼原
嶋原 瑠飛 (亮)	蓼原団地
藤本 晃輝 (泰範)	北永シ切団地
村田 煌畝 (結城)	蓼原団地

### 1歳6か月児歯科検診 (平成19年12月11日実施)

赤坂ひなの (春幸)	下の段
荒毛 智大 (信也)	堂園団地
石本 昊士 (信一郎)	蓼原団地
中竹 友紀 (裕二)	秋丸
中村 夏生 (信行)	淡島
西川由り亜 (和利)	一丸
東 優誠 (智美)	尾崎
福山 幸毅 (修二)	合戦峰
宮田 杏莉 (文秋)	堂園団地
宮田 来加 (淳志)	北永シ切団地

(敬称略・あいうえお順)



今回むし歯があったお子さんは治療をして次の歯科検診では名前が載るようにしましょう。



お知らせ

球磨郡歯科医師会オンラインシステムを開始します

年末年始の1日とゴールデンウィークの1日を歯科医院が休日診療するシステムです。

突発的な外傷や耐えられない痛み、前歯が取れた、入れ歯が壊れて食事ができないなどの救急の患者さんに対応します。

救急患者から依頼があった時に30分以内に対応できるように待機しているというシステムです。(常時歯科医院を開いていません)休日診療担当医名も当日の電話の時間以外はお知らせしません。

今回は以下のとおりです

平成20年1月2日

午前10時から午後4時まで  
連絡先

球磨郡公立多良木病院

☎0966-42-2560

人吉・下球磨消防組合消防本部

☎0966-22-5241

上球磨消防組合消防本部

☎0966-42-3181

利用方法

右記の連絡先に連絡して指示された病院で診てもらいます

平成20年成人式

平成20年山江村成人式を次のとおり開催します。

日時 平成20年1月4日(金)

午後1時開会

場所 山江村歴史民俗資料館

今年は51名の方が対象となっております。

平成20年山江村消防出初式

平成20年山江村消防出初式を次のとおり開催します。

日時 平成20年1月6日(日)

午前9時開会

場所 山江村中央グラウンド

放水競技 古賀橋

第36回村内一周駅伝

第36回村内一周駅伝を次のとおり開催します。

日時 平成20年1月20日(日)

午前10時

やまえ水源の森ボランティア  
間伐・植樹活動

「大切な地球環境のために何かをしたい!!」

やまえ水源の森ボランティアはその気持ちにこたえることができる活動です。

緑を育むことは、水を育むこと、空気を育むことになります。

あなたも地球環境のために、やまえ水源の森ボランティアに参加してみませんか?

開催期日 平成20年2月3日(日)

集合場所 山江村役場 午前9:00

実施場所 間伐 丸岡村有林 植樹 学校林跡(西川内)

- 事前に電話、FAX等でお申し込み下さい。  
(住所、氏名、年令、電話番号を記入の上申し込み先まで)
- 当日は作業のできる服装をお願いします。  
(動きやすい服装、滑りにくい靴など)  
なお、寒さが予想されますので、防寒対策をお願い致します。
- 当日の昼食はことらで準備いたします。
- 当日はボランティア保険に加入いたします。

お問い合わせ先 山江村役場産業情報課林政係  
TEL0966-23-3113 FAX0966-24-5669

場所 山田コース

(山江村役場前スタート・ゴール)

熊本県小児救急電話相談事業について

熊本県では、子どもの急な病気に対する保護者の不安を解消するため、県下全域を対象として、夜間における小児救急に関する相談を受け付けています。

受付は、毎日、午後7時から午後

後11時まで、相談員は看護師または必要に応じて小児科医が対応しています。

電話番号は、「#(シャープ)8000番」(ただし、ダイヤル回線、IP電話、光電話からは、096-364-9999)です。  
急な病気に関する応急処置や受診可能な医療機関についての情報を提供していますので、ご利用ください。

# おらの動き

平成 19 年 11 月 30 日現在  
(平成 19 年 11 月 30 日までの受付分)

## あかちゃんごたんじょう

( ) は誕生日	
宮坂 永遠 (勇文・良美)	井出口 (10/23)
田原 杏望 (玲次・優美)	林田団地 (11/1)
大門 勇太 (洋・涼子)	尾崎 (11/11)
日車 莉士 (明彦・江合加)	淡島 (11/11)

## ご結婚おめでとう

横谷 弘幸 (尾崎)	♡	後村しのぶ (人吉市)
秋丸 大輔 (秋丸)	♡	椎葉 美樹 (湯前町)

## おくやみ申し上げます

( ) は死亡日	
手石方嘉明 (正導)	手石方 (11/15)
蓼田フミ子 (勲)	下の段 (11/19)
中村 忠 (カズ子)	一丸 (11/27)
西 益一 (フミ子)	味園 (11/30)

## 善意ありがとうございました

### 【香典返し】

桑原 サト子 蓼田 勲

### 【一般寄付】

山江村ゴルフ部 部長 中山 休  
産業祭即売会売上金

(敬称略)



22-4704

自衛隊熊本地方協力本部  
人吉地域事務所

- ◆ 合格発表  
平成 20 年 2 月下旬
- ◆ 問い合わせ  
自衛隊熊本地方協力本部  
人吉地域事務所  
22-4704
- ◆ ③ 口述試験及び身体検査

- ◆ ② 作文
- ◆ ① 国語・数学・社会 (各 10 問)
- ◆ 試験科目
- ◆ 受験者へ後日連絡
- ◆ 試験場所  
平成 20 年 2 月 16 日 (土)
- ◆ 試験日  
※ 締切日必着  
平成 20 年 2 月 13 日 (水)

## 防衛省自衛官採用試験 2等陸海空士(3次募集)

- ◆ 応募資格  
18歳~27歳未満の男子
- ◆ 受付締切  
平成 20 年 2 月 13 日 (水)
- ◆ 試験日  
平成 20 年 2 月 16 日 (土)
- ◆ 試験場所  
受験者へ後日連絡
- ◆ 試験科目
- ◆ ② 作文
- ◆ ① 国語・数学・社会 (各 10 問)
- ◆ 試験科目
- ◆ 受験者へ後日連絡
- ◆ 試験場所  
平成 20 年 2 月 16 日 (土)
- ◆ 試験日  
※ 締切日必着  
平成 20 年 2 月 13 日 (水)

22-4968  
(行政相談委員)  
山田味園 稲留 定則  
23-4974

要望などについては、行政相談委員が相談に応じます。  
相談は無料で、秘密は厳守されます。  
期日 1月18日(金)  
時間 午前10時~午後3時まで  
場所 れいめい館(味園)  
なお、熊本地方法務局人吉支局と山江村の人権擁護委員・行政相談委員宅では休日を除き、毎日相談に応じています。  
熊本地方法務局人吉支局  
人吉市土手町36番地1  
(人吉総合病院前)  
22-3339  
山田井出口 勝本 フミカ  
23-3539  
万江城内 中村 智代正

http://www.heiwa.go.jp

## お気軽にご利用ください 特設人権相談所・行政相談 所開設のお知らせ

山江村黎明館において、特設人権相談所・行政相談所を開設します。

家庭や近隣とのトラブル・相続問題・いじめ・差別などについての困りごとや心配ごとは、法務局職員と人権擁護委員が相談に応じます。又行政に関する苦情や意見

## 恩給欠格者、戦後強制抑留者、引揚者の皆様へ

旧軍人等で恩給等を受けていない恩給欠格者、戦後、ソ連やモンゴルに強制抑留された者、終戦に伴い本邦以外の地域から引揚げられてこられた者の「ご本人」に、あらためて慰藉の念を表すため、内閣総理大臣名『特別慰労品』を贈呈しています。

過去に内閣総理大臣名の書状等を受けた方、書状を受ける資格があつたにもかかわらず、請求されていない方も対象です。  
請求書は、住民福祉課の窓口にて受け取ってください。  
請求は、平成 21 年 3 月 31 日までです。



くりの里やまえ



# 食べて元気になる!



## 謹賀新年

家庭で料理を作り、家族がそろって料理を楽しむ「共食」という人間ならではの文化が希薄な時代。勝手に自分の食べたいものだけを食べる「個食」一人で食べる「孤食」が増えているといわれます。

新年を迎え、お雑煮やおせちを食べながら食卓を囲み、新年の豊富を語り合うなどの、機会をもってみてはいかがでしょうか。



### 手まり寿司

(1人分)  
エネルギー:376kcal  
たんぱく質:14.8g

#### ★材料 (4人分)

- ・米 ..... 2合
- ・水 ..... 360cc
- ・昆布 ..... 5cm位
- すし酢 {
  - ・米酢 ..... 大さじ4
  - ・砂糖 ..... 大さじ2
  - ・塩 ..... 小さじ1
- ・まぐろ・鮭 ..... 各16切れ
- ・卵 ..... 1/4ヶ
- ・小ねぎ・わさび ..... 少々
- ・サランラップ

### 作り方

- 1 米を分量の水で炊き、炊きあがったごはんに、すし酢を加え、切るように手早く混ぜて冷ましておく。
- 2 まぐろ・鮭は薄切りにしておく。
- 3 卵はよくときほぐし、薄焼き卵を作る。
- 4 ラップにまぐろを2切れのせ、すし飯を小さくにぎってのせ、茶巾絞りの要領で丸める。(好みでわさびを入れてもよい) 同様に鮭もラップにて丸める。卵も同様に丸め、小ねぎを少々をのせる。

## 人口と世帯

平成19年11月30日現在

(前月との比)

人口	3,998人 (-7)
男	1,898人 (-2)
女	2,100人 (-5)
世帯数	1,251戸 (+2)

### 山江村役場各課直通電話番号表

各課への直通電話がごさいます。

総務課	23-3111
産業情報課	23-3113
企画情報センター	23-5234
税務課	23-5692
住民福祉課	23-3978
保健衛生課	24-1700
会計室	23-3293
建設課	23-6449
議会事務局	23-3401
教育委員会	23-3604
歴史資料館	23-3665

FAX(0966)-24-5669 [総務課]

## 川口伸也の東京便り

### ―全国GT大会―N東京―

12月1日から2日にかけて、私が派遣されている日本GTネットワークセンターが実行委員となっている「第6回全国グリーン・ツーリズムネットワーク東京大会」が開催されました。

実行委員の立ち上げが遅れ、今年の大大会なのに9月に第1回の実行委員会を行うという強行的なスケジュールの中、猛スピードで大会運営を行いました。

結果を言えば、予想を超える400名程の参加があり、盛会のうちに終了することが出来ました。私は運営側での裏方の作業だったので大会での交流は難しいところがありました。

それでも運営側にいたことで、各地域との連携による「協働による一体感」を感じることが出来ました。

大会にも山江村からは7名、人吉球磨を合わせると25名の参加があり、まるで東京にいるのに球磨にいるような不思議な感覚にとらわれました(笑)

2日目には内山村長を含む4人のパネラーを迎え、フォーラムを行いました。

東京のNPOに職員を派遣する、「人情と風土豊かな山江村」のPRも強烈に出来たと感じています。その甲斐あってか、「山江村へ行きます」という人が大会後に声をかけてくれました。その方たちが山江村をどう感じ、どういったことが共に出来るか、楽しみですな!