

水と緑あふれる 心豊かな 栗の里

# やまえ

広報



交通ルールを守って 事故ゼロ運動

～交通安全教室 in 山田小～

平成24年度 当初予算が決定

大盛況！平成24年度やまえつつじ祭り開催

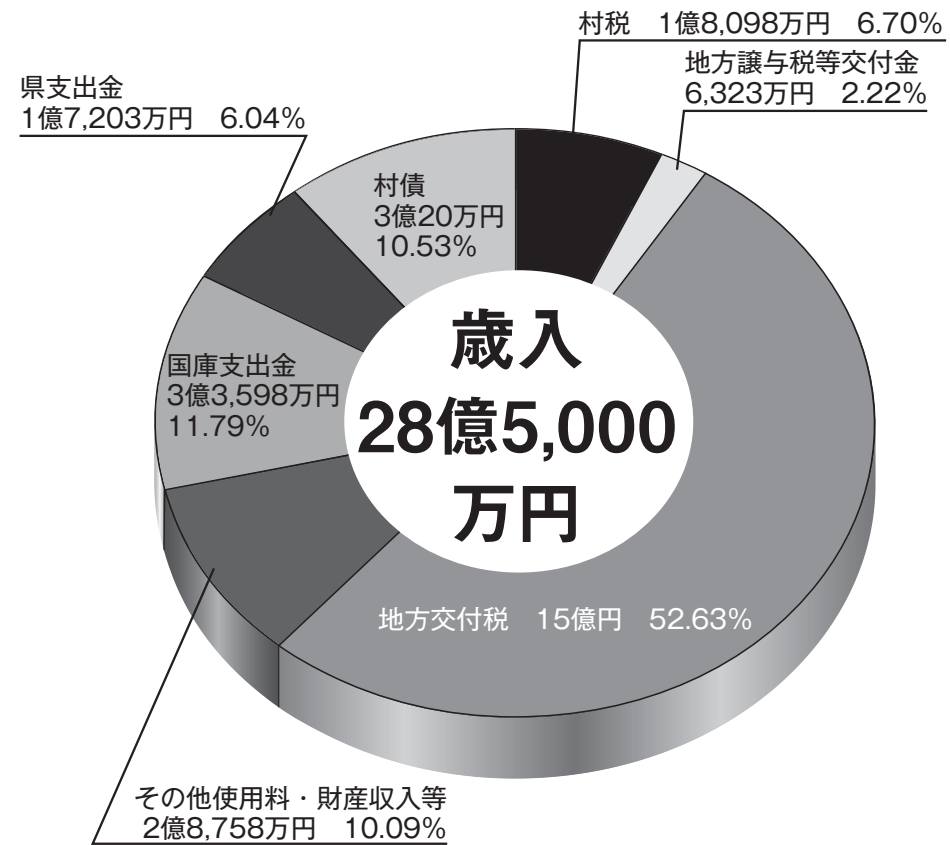
May  
2012  
**5**月号  
NO. 250

# 平成24年度 当初予算が決定

前年度比6・5%増

# 一般会計は28億5千万円

## 歳入



### 国庫支出金

事業を行うため国から交付されるお金です。

### 村債

特定の事業のため借り入れるお金です。

### 県支出金

事業を行うため県から交付されるお金です。

### 地方交付税

行政サービスをどの自治体で受けても同水準になるように、国が村の財政状況に応じて配分するお金です。

### その他使用料・財産収入等

分担金・負担金、使用料・手数料、繰入金、繰越金、諸収入などがあります。

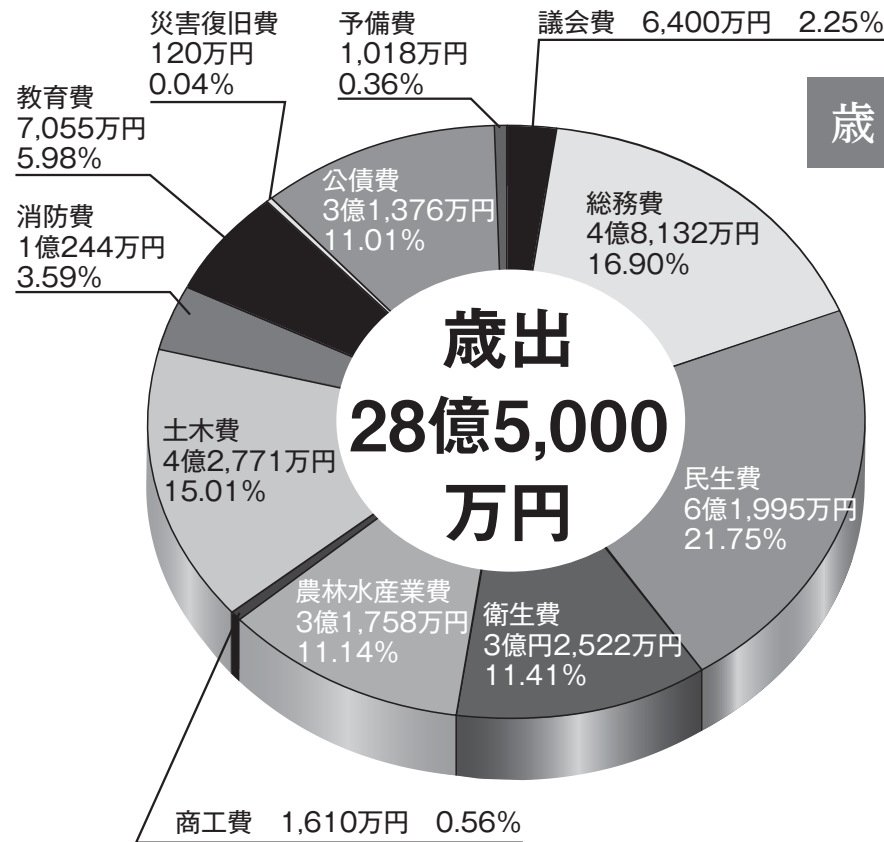
### 村税

村民税・固定資産税・軽自動車税・たばこ税など最も村民の皆さんに身近な重要な財源です。

### 地方譲与税等交付金

自動車重量税などのように国税として収納され、その一部が各自自治体へ還元されるものです。

## 歳出



### 商工費

商工、観光の振興のための予算です。

### 土木費

道路や橋、河川、公営住宅などの整備に要する予算です。

### 公債費

村の借金（村債）を返済する予算です。

### 消防費

広域消防本部への負担金や消防団などの整備の予算です。

### 災害復旧費

大雨などで発生した災害の復旧にあてる予算です。

### 議会費

議会運営のための予算です。

### 総務費

村の行政、財産、選挙、企画、税の徴収などの予算です。

### 民生費

村民の福祉向上のための予算です。

### 衛生費

ごみ処理や健康づくりなどのための予算です。

### 教育費

学校教育や生涯学習などの予算です。

### 農林水産業費

農林業の振興のための予算です。

### 【特別会計】

会計名	H24 (千円)	対前年度比 (%)
国民健康保険事業	485,000	2.54
簡易水道事業	116,000	△ 57.66
農業集落排水事業	156,000	1.96
介護保険事業	466,000	16.50
後期高齢者医療事業	32,000	0.00
ケーブルテレビ事業	52,000	52.94
工業用地等造成事業	2,000	△ 50.00
計	1,309,000	△ 4.45

歳入にある「村税」とは村民の皆さんから納めていただく村民税や固定資産税、軽自動車税などのことです。歳入の約7%が村税で、そこに分担金や使用料を合わせた約16%が自主財源となります。財源は自主財源と依存財源にわかれます。自主財源とは自治体自ら確保することができる財源のことで、財政の安定性を示すひとつの尺度といえます。

依存財源で一番大きな割合をもつ地方交付税は、自治体が財政的に裕福でも厳しくても同じようなサービスができるようにするため、一定の基準で国から配分されます。財政需要に対して収入が少ないほど厚く配分され、余裕がある自治体では地方交付税がないところもあります。

山江村は依存財源が約8割を占めていますが、財政状況は収入だけでは計れません。山江村の財政状況を示す財政健全化比率は基準値を下回っており、健全な財政状況といえます。しかし自主財源の比率が少ないのも現状です。将来を見据えて、自主財源の確保に努めなければなりませんし、貴重な財源を有効的に活用しなければなりません。

山江村では徹底した経費節減を行っていますが、施設などの維持や地域の安全を守るための費用は毎年確保しています。例えば、道路の維持補修費用は「土木費」で、健康診断などは「衛生費」で確保されています。

主な事業として、今年度予算で歳出割合がもっとも多いのは福祉などに係る民生費や道路や住宅に係る土木費で、これらの経費が予算の大部分を占めています。

福祉では「山江村こんにちは赤ちゃん祝金」の条例設置に伴う事業費と、子どもが欲しくても授かりにくい人への助成として、特定妊婦治療費助成金を計上しています。介護に関しては、在宅介護応援手当の支給額を増額しています。

土木費では、村道の改良事業を国・県の補助を受けて継続計画しています。これは村が5年ごとに見直しし策定している長期的計画「過疎地域自立促進計画」に基づき実施しているものです。また、万江地区住民の憩いの場所としてコミュニティ施設の建設を計画しています。このように、子どもから高齢者まで幅広いサービスの充実を図った予算計上が行われています。

総務費においては各地区の軽微な要望にスピーディに応えられるよう環境整備事業として予算を計上しています。

農林水産業費については農道整備に係る経費、果樹肥料助成金、牛三種混合注射助成金など。

商工費では熊本・福岡・関西・中部東海方面への物産販売委託料、特産品等出展事業助成金などを計上。

教育費においては児童・生徒の学習向上を視野に入れ、小中学校校舎の無線LAN整備費、長崎県対馬市との海山交流があります。他にも消防団員の報酬などに係る消防費、議会運営費に係る議会費、起債返済（国への借金返済）に係る公債費などがあります。

財政事情が厳しい中、さらなる地域の活性化、住民サービスの向上を目指し、効率的な予算の執行に努めてまいりますので本年度もよろしくお願いたします。

# 今年度の特長ある事業を紹介します

## 笑顔あふれる地域づくり推進事業

元気で活力ある村づくりとして地域住民が自ら企画し実践する活動に対し、その費用の一部を村が助成するものです。区で協議・計画していただいたものを対象とします。【総務課 企画政策係】

## コミュニティ施設建設事業

万江地区の人口増加対策として、公営住宅の建設の他に、万江地区住民の憩いの場としてコミュニティ施設の建設を計画しています。建設場所は城内団地近くです。【建設課 建設係】

## 住環境整備事業

地域住民の暮らしの足もとに着目し、住環境に関する整備を行うための事業です。交通に支障をきたす枝等の伐採や、簡易な修繕等に活用します。【総務課 企画政策係】

## 生活習慣病予防（管理栄養士）

糖尿病や心臓血管系疾患などの生活習慣病が増加していることから、住民の皆さまの健康づくりや食生活改善指導に努めます。【健康福祉課 保健衛生係】

## 在宅介護応援手当

これまで月額 5,000 円支給されていた在宅介護応援手当は今年度から月額 10,000 円に増額されました。【健康福祉課 福祉係】

平成 24 年度は福祉・農林業・教育に重点を置き、それに沿った施策事業を行っていきます。ここでご紹介するのは、今年度から新しく始まる事業やこれまであった事業で強化された事業など一部を紹介しています。私たちの山江村がより良い村として、子どもから高齢者までが安心して暮らせる村をめざし、今年度事業を取り組んでいきます。

## 山江村こにちは赤ちゃん祝金

この祝金の支給は、今年度から新しくスタートします。少子化対策として出生時に 1 人一律 5 万円の助成をします。最近の統計で山江村は出生率が 2.03 人で県内 1 位。全国の市町村では 8 位となっています。【健康福祉課 福祉係】



## 特定不妊治療費助成

子どもが欲しくても授かりにくい人への助成として、特定不妊治療費助成金を 1 人 45 万円で計上しています。【健康福祉課 保健衛生係】

## 小規模多機能ホーム黎明館の開所

要介護者が必要に応じて「通い」「泊まり」「訪問」の 3 つのサービスを受けることができる在宅介護サービスが黎明館にて展開されます。【健康福祉課 福祉係】



## 婦人・青年会館建設工事

婦人会と青年団が利用していた黎明館は今年度から山江村地域密着型サービス小規模多機能ホーム「黎明館」として生まれ変わりましたので、新しくこの 2 団体が活動できる場所として、今年度予算で婦人・青年会館を建設します。【健康福祉課 福祉係】

## 校内情報共有施設整備事業

小中学校校舎に無線 LAN を整備する事業です。これからの教育に必要な ICT（情報通信技術）教育に向けた整備事業です。【教育委員会 学校教育係】

## ハートタッチえほん事業

乳幼児期からの読書環境の整備や子どもの生活リズムの向上をはじめ、読み聞かせにより、親子のきずなづくりと心の育成を図る事業です。子ども達の 7 ヶ月児育児教室と 1 歳 7 ～ 10 ヶ月児健診時にえほんのよみきかせを実施するほか、絵本の配布を行います。【教育委員会 社会教育係】



## 海山交流少年の船事業

姉妹都市である長崎県対馬市の児童との交流の中で、地域文化にふれあい、自主性及び連帯の精神を培うことによって、児童の健全育成を目的とする事業です。【教育委員会 社会教育係】



## 万江小学校「花いっぱい運動」

### —地域のつながりと人権—

子ども達が、植え付けや水やりをして、観察をする中で、花の成長と同時に、生き物を大事にする優しい心を育み、花を育てることを通して、地域とのつながりも育てていく運動です。5 月 22 日から 7 月 20 日まで実施します。気軽にお立ち寄りください。【教育委員会 社会教育係】

## やまえ栗振興事業関係

山江村の特産品である栗の生産量の増加を目指し、これまで実施してきた苗木購入助成や栗技術指導員の派遣に加え、今年度から果樹の肥料助成を実施します。また、栗のモデルほ場を確保し、試験的な取組みの実施や剪定講習を行うなど実証展示ほ場としての機能を持たせ、やまえ栗として品質の保持向上を推進します。【産業振興課 農政係】

## 山江村特産品等出展事業助成金

山江村には、栗をはじめ多くの特産品などがあります。この特産品などの販売を通じて産業振興を図ることを目的とし、物産展などへ出展する際の費用の一部を助成金として交付します。【産業振興課 商工観光係】



## 村有林伐採事業

偏った林齢構成の是正・雇用の創出を目的に、村有林において計画的な伐採（年間 5 h a 程度）を行い植栽を行っていきます。【産業振興課 林政係】

## 地域材木材利用推進事業

地域材の需要拡大・利用推進を目的として、本年度内に村内で建築される家屋等において球磨人吉産材を使用される場合、使用材積に応じて補助を行います。【産業振興課 林政係】



＝ 例年大人気のやまめつかみどり大会 ＝



＝ クイズラリー 問題の答えは… ＝



＝ くまモンも参加した紅白もちなげ ＝



＝ 出店もにぎわいを見せた ＝



＝ 抽選券を買い求める人々 ＝

# 大盛況！平成24年度やまえつつじ祭、開催

## ～会場には約5千人の人が集う～

4月14日(土)と15日(日)の2日間、平成24年度やまえつつじ祭を開催しました。4月14日は、山江村体育館において熊本県連四半的弓道つつじ祭協賛山江大会を開催し、山江村のチームをはじめ、県内外から103名の参加がありました(結果は7面に記載)。

翌15日は、丸岡公園一帯においてやまめつかみ取り大会や球磨拳大会、『特命戦隊ゴースターズ』のキャラクターショーなどを開催しました。今年は例年よりつつじの開花が遅く、祭り当日も3分咲きほどでしたが、晴天に恵まれ、会場には朝早くから家族連れなど村内外から多くの来場者で賑わいました。

午前9時からの抽選券販売では、抽選券を買い求める人が長蛇の列をつくり、販売開始から40分ほどで完売しました。

今年は小学生以下を対象としたクイズラリーを開催。公園内の4箇所に設置されたクイズを求め、参加者たちは公園内を駆け巡っていました。村外からの参加もありましたが、参加者全員が全問正解でした。

フリータイムには、子どもから大人まで大人気のゆるキャラ日本一のくまモンがサプライズゲストで登場、会場の子どもたちと一緒にくまモン体操を披露してくれました。その後の紅白餅投げにも参加、会場は大いに賑わいました。

また、会場内には村内の事業所や各種団体による出店が並び、お昼には各出店先に商品を購入求める来場者の行列ができていました。



＝ 四半的大会の様子 ＝

### 【四半的弓道大会の結果】

(団体)	
優勝	八代Aチーム
準優勝	熊本Aチーム
第3位	苓北Aチーム

### (個人)

優勝	那須 命立 (湯前町)
準優勝	高橋 丕 (あさぎり町)
第3位	津志田 五十鈴 (宇城市)

熱戦を繰り広げた2つの競技結果はこのようなになりました。



＝ 球磨拳大会の様子 ＝

### 【球磨拳大会の結果】

(団体)	
優勝	第15区
準優勝	第11区
第3位	第4区

### (個人)

優勝	田山 浩二 (第4区)
準優勝	久保山 直巳 (第4区)
第3位	田山 重巳 (第11区)

農家を対象に利水事業の説明

3/29 (木)

国営川辺川利水事業農家説明会

農村環境改善センターにて、国営川辺川利水事業に関する関係農家説明会が行われました。この説明会は、平成20年度からの事業休止以降、国が推奨する既設導水路活用案に反対の意向を示している、川辺川下流水利権者の相良村土地改良区に対し、12月26日付け関係6市町村長により文書で意見照会を行



い、1月5日付け相良村土地改良区からの回答文書を受け、推奨案での事業実施が不可能との認識に至った経緯についての説明が行われたものです。説明会には、19名が参加し、横谷村長より今回の関係6市町村長の共通認識に至った経緯の説明及び豊永産業振興課長により資料をもとにこれまでの利水事業の経緯について説明がありました。その後の意見交換では、参加された農家から、「推奨案で出

農地・水保全管理支払事業をスタート

3/9 (金)

集落等事業説明会



平成19年度より「農地水」の愛称で活動されてきた農地・水・環境保全向上対策事業は、5年間の継続事業で行われ、平成23年度をもって終了となりました。この事業は、地域ぐるみで農地や農業用水路の保全（水路などの泥上げや草払い）や景観作物（菜の花やレンゲの種まき）などの活動に対し、国・県・村より活動組織へ支

援金を支払う事業として行ってきたものです。平成24年度から、これまでの活動内容を推進しつつ、農地・農業用水等の資源や農村環境を守り、質を高める地域共同の取組と、環境保全に向けた先進的な営農活動を総合的に支援していく新たな事業「農地・水保全管理支払事業」として始められることを受け、午後7時より農村環境改善センターにおいて、関係集落・組織の方々を対象に説明会を開催しました。説明会に参加された農家からは、「農地水の事業が最終年度と聞いていたので、今後の活動（水路等の管理）を心配していたが、平成24年度からも実施される事は農家としても大変助かる。今後活動組織を中心に活動を行っていききたい」などの意見が出されました。



協力していただきます。税金は納期内に納入するよう心がけましょう。

えほんで親子のふれあいを

4/5 (木)

ハートタッチえほん事業はじまる



今年度から、平成23年9月に策定されたやまえ読書活動推進計画に基づき、乳幼児期から本に親しみ、親子のふれあいや子育てに協力する目的で「ハートタッチえほん事業」をスタート。1歳7ヶ月児健診では、やまえおはなしグループ「おひさま」による絵本の読み聞かせと、絵本の配布を行いました。読みかきかせが始まると、これまで遊んでいた子どもたちは保護者のひざに座り、静かに聞いていました。今後は7ヶ月児育児教室と1歳7ヶ月児健診時に実施予定です。

ごみ処理場から地域の憩いの場所へ

3/29 (木)

地域振興の協定に調印式

昭和52年から25年間稼動していた旧山江ごみ処理場の解体も着々と進む中、広域行政組合と山江村及び第9区は解体後の跡地の整備と活用に関する「旧山江ごみ処理場解体に伴う地域振興に係る協定書」を、人吉市役所において調印しました。調印式には、山江ごみ処理場解体に伴う対策特別委員会からも出席がありました。協定では、地元が要望する施設解体後の跡地を公園化すること、これまでご協力いただいていた地元の活性化のため地域振興活性化交付金を交付することが主な内容となっています。



左から中村龍喜副委員長、福山幸治区長、田中信孝広域行政組合代表理事、犬童正春委員長、横谷巡村長

遊びながら楽しく英語を学びました！

3/27,28 (火)(水)

春休み子ども英会話教室



万江地区で集合写真

村内の小学生を対象に春休み子ども英会話教室を開催。山田地区には18名、万江地区には8名の参加がありました。教室では、1から31までを英語で数えたり、誕生日ごとにオリジナルカレンダーを作成するなど誕生日に関する英語を学びました。そして、誕生日のメインイベントである、「ピニャータ」(スイカ割りに似たゲーム)をしました。メリッサ先生が2週間かけて作成した紙の人形はなかなか割れず、苦戦していました。最後は先生からお手製のカップケーキと修了証が手渡されました。

長年の功績を称え

3/19 (月)

「福祉功労者県知事表彰」授与

平成23年度熊本県社会福祉功労者に立石明さん(一丸)が選ばれ、熊本県知事表彰の伝達を村長室にて行いました。この表彰は、長年に渡り社会福祉の向上に努め、著しい功績があった人へ贈られるものです。立石さんは、身体障がい者相談員を15年間勤められた功績が認められ、今回の表彰となりました。「23年度で身体障がい者相談員としての活動は終えるが、今後も出来る範囲の活動やサポート



を行っていきたい。」と立石さん。長い間、相談員業務を行って頂き、ありがとうございます。

# 社協だより

山江村社会福祉協議会では毎年  
5月に2つのお願いをしています。

**社協会費** 一戸 500円 にてお願いしています。

誰もが安心安全に暮らせる村づくりのために様々な事業を実施しており、事業の運営のために活用させていただきます。円滑な事業運営のため、皆様のご協力をお願いいたします。

例えば…

- ☆福祉機器貸出事業  
車イスやシャワーチェアなど、無料にて貸出しています。
- ☆見守りネットワーク事業  
地域の誰もが安心して暮らせるように、地域で支えあう活動を支援しています。
- ☆福祉車両貸出事業  
車イス対応の車両を貸出しています。料金は無料(燃料のみ満タン返し)
- ☆ボランティアの育成
- ☆災害時等の要援護  
災害時見舞金の支給 など

**十日赤社資+** 一戸 500円以上 にてお願いしています。  
(特別社員は2,000円以上お願いしています。)

国内外の災害等の救助活動や救急法などの講習普及、献血事業、ボランティアの育成など、様々な活動の資源となっています。

山江村では…

- ☆AEDの設置・管理費用  
・平成20年2月にAEDの配備を受け、現在は「健康の駅」に設置。  
・平成20年10月には人命救助で役立ちました。
- ☆災害時の備品配備  
災害等が起こった際に皆様に配付する備品(毛布、生活用品、ブルーシートなど)を準備しています。
- ☆救急法などの講習会の実施  
救急法の講習会や災害時に役立つ講演会(炊き出し体験有り)を実施し、多くの方に学んでいただいています。

皆様の温かいご協力が様々な活動を支えておりますので、よろしくお願いたします。

## 平成24年度 永年無事故表彰について

交通安全協会会員の方を対象に「永年無事故表彰」が秋の全国交通安全運動の期間に実施されます。希望される場合は、回覧しております申請書に必要事項を記入のうえ、総務課行財政係までご持参ください。

【対象者】 ※全項目に該当する必要があります。

- ①人吉地区交通安全協会の会員で、免許証の住所が人吉警察署管内にあり、免許更新時に交通安全協会費を納めていること
- ②平成24年6月30日現在で運転免許証(原付含む)の取得が10年・20年・30年または40年以上経過していること
- ③平成24年6月30日からさかのぼって10年・20年・30年または40年の間に交通事故・交通法令違反による処分を受けたことが無いこと
- ④平成24年6月30日からさかのぼって過去3年間に交通違反が無いこと

【申請期限】 5月15日(火)まで

問合せ 総務課行財政係 ☎(23)3111

## 歴史ある杉にさよならを

4/18  
(水)

旧役場庁舎横の大杉伐採



旧役場庁舎「時代の駅」横にたたずむ樹齢400年があったであろう大杉が、この

度、伐採されました。誰よりも山江村を見守り続けた杉の木は、地域の憩いの場所となっていました。木の根元には大きな空洞ができて腐っていたこともあり、安全性を考慮し、所有者である犬童忠利さん(味園)の決断で伐採される運びとなりました。枝木を切り落とした幹の重さは8トン500キロもあり、慎重に作業が進められました。切り出した木の大きさに見学をしていた人からは驚きの声が出ていました。

## 防犯ボランティアの方たちと楽しくふれあい

4/13  
(金)

山田小・万江小見知り遠足

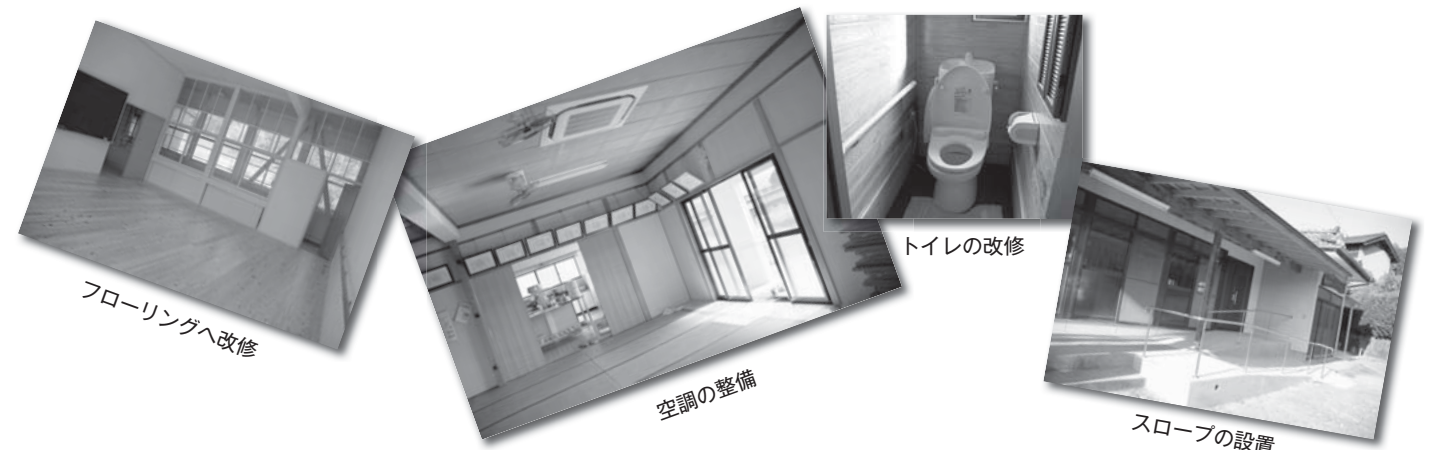
朝から雨模様となったこの日、山田小・万江小それぞれの校内で見知り遠足が行われ、この春入学し新しく1年生となった児童(山田小38人、万江小6人)を歓迎したほか、毎日の登下校を見守る防犯ボランティアとも親睦を深めました。同ボランティアは、登下校時間に最寄りの通路に出て児童生徒を見守っています。防犯ボランティアよりそれぞれ自己紹介をした



後、楽しいレクリエーションを一緒にを行い、笑顔でふれあいました。

## 皆さんの公民館がやさしい場所となりました

山江村では、高齢になっても、いつまでも元気で自分らしい生活を送り、要介護状態にならないようにするため、現在、「健康の駅」を拠点として介護予防に取り組んでいます。そこで、その取り組みを上げるために、身近にある公民館を介護予防の拠点とすることで、高齢者が進んで介護予防に参加できるように公民館の改修を平成23年度に行いました。この改修に必要な費用は、熊本県介護基盤緊急整備特別対策事業補助金を活用しました。各地区の集会所として活用されている公民館には、建築されてから長年経過したのもあり、和式のトイレや階段の段差が大きいなど、高齢者にとって不便なところもありました。今回の改修工事で、公民館が介護予防に参加する高齢者が集まりやすい場所になりました。改修の状況については、地区のニーズに合うよう、地域の要望に応じた改修が行われました。



## 山江村内小・中学校教職員転入紹介

児童生徒数：H24.4.10現在

**山田小学校** (児童数 219人)  
 教頭 吉村 和仁 (あさぎり町立深田小学校)  
 教諭 久野 友裕 (錦町立一武小学校)  
 教諭 古賀奈津子 (人吉市立中原小学校)  
 教諭 石原 梨香 (あさぎり町立免田小学校)  
 教諭 樋口 勇輝 (八代市立八千把小学校)  
 講師 河野真由美 (錦町立西小学校)

**万江小学校** (児童数 42人)  
 校長 坂本 吉章 (人吉市立田野小学校)  
 教諭 中島 公洋 (人吉市立人吉西小学校)  
 教諭 田中ちひろ (人吉市立中原小学校)

**山江中学校** (生徒数 101人)  
 校長 中村 和長 (芦北町立湯浦中学校)  
 教諭 岩崎 久典 (球磨村立球磨中学校)  
 教諭 中本 青志 (あさぎり町立岡原中学校)  
 教諭 東 裕 二 (あさぎり町立須恵中学校)  
 教諭 中野 香織 (あさぎり町立深田中学校)  
 教諭 岡 誠司郎 (あさぎり町立上中学校)

### 退任者紹介

～お世話になりました。新天地でもがんばります～  
**山田小学校**  
 教頭 桑原 広治 相良村立相良南小学校  
 教諭 酒井 克己 球磨村立球磨小学校  
 講師 中村 彰良 退職

**万江小学校**  
 校長 生田 敏男 人吉市立大畑小学校  
 教諭 酒井 智美 あさぎり町立深田小学校  
 教諭 緒方 研治 人吉市立人吉東小学校

**山江中学校**  
 校長 中村 裕実 人吉市立第二中学校  
 教諭 松原 浩三 人吉市立第三中学校  
 教諭 武井 保守 球磨村立球磨中学校  
 教諭 石原 聡子 あさぎり町立あさぎり中学校  
 講師 藤本由布子 小国町立小国中学校  
 講師 松岡 雅文 人吉市立第二中学校

**蕨野 絵里** (わらびの えり)  
 年齢：18歳  
 出身地：山江村 (永シ切)  
 所属課：健康福祉課 福祉係  
 抱負：笑顔と元気をモットーに精一杯頑張ります。



## 障がい者(身体・知的)相談員の紹介

障がいを抱える人の悩みを広く吸い上げ、改善を図っていくことを目的とした「障がい者相談員」に平成24年度から下記の2名の方が選任されました。今後は関係機関と連携を図りながら対応していきます。障がいに関するご相談はお気軽にお声かけください。役場や関係機関へも直接相談できます。



**身体障がい者相談員**  
 横田貴則さん (西川内)  
 微力ながら皆様と一緒に頑張ります。



**知的障がい者相談員**  
 松本和子さん (城内)  
 障がいを抱えていらっしゃる方達の不安が少しでも緩和されるよう頑張ります。

## 平成24年度新規採用職員紹介

**勝原 聖美** (かつはら きよみ)  
 年齢：51歳  
 出身地：山江村 (合戦峰)  
 所属課：健康福祉課 保健衛生係  
 抱負：心のふれあいを大切に誠心誠意努力します。



**地内 優維** (じうち ゆい)  
 年齢：20歳  
 出身地：山江村 (尾崎)  
 所属課：総務課 企画政策係  
 抱負：必要とされる職員になりたいです。



- 課の名称変更  
 産業情報課→産業振興課  
 所属課の変更  
 ケーブルテレビセンター  
 産業情報課→総務課
- 人事異動 「一」は旧所属
- 課長級  
 産業振興課長「産業情報課長」  
 豊永 知満
- 主幹級  
 健康福祉課主幹(保健衛生担当)「健康福祉課主幹(保健衛生兼戸籍担当)」  
 平山 辰也  
 健康福祉課主幹(農政担当)「産業情報課主幹(農政担当)」  
 平山 辰也  
 産業振興課主幹(林政兼商工観光担当)「産業情報課主幹(林政兼商工観光担当)」  
 新山 孝博  
 健康福祉課主幹(保健衛生担当)「健康福祉課主幹(保健衛生)」  
 有瀬 慎也  
 健康福祉課主幹(保健衛生担当)「健康福祉課主幹(保健衛生)」  
 川口 伸也
- 係長級  
 総務課企画政策係長「教育委員会社会教育係長」  
 今村 禎志  
 健康福祉課主幹(保健衛生担当)「健康福祉課主幹(保健衛生)」  
 中村 健太  
 健康福祉課主幹(保健衛生担当)「健康福祉課主幹(保健衛生)」  
 加賀 美佳
- 主査級  
 健康福祉課戸籍係主査「健康福祉課戸籍係主査」  
 迫田 友香  
 健康福祉課戸籍係主査「健康福祉課戸籍係主査」  
 白川 美生  
 産業振興課商工観光係主査「産業情報課商工観光係主査」  
 迫田 友香  
 健康福祉課保健衛生係主査「健康福祉課保健衛生係主査」  
 勝山 晃嗣  
 健康福祉課保健衛生係主査「健康福祉課保健衛生係主査」  
 福川 綾香  
 健康福祉課保健衛生係主査「健康福祉課保健衛生係主査」  
 蕨野 絵里
- 新規採用職員  
 健康福祉課保健衛生係長  
 勝原 聖美  
 総務課企画政策係主事  
 地内 優維  
 健康福祉課福祉係主事  
 蕨野 絵里
- 主事級  
 産業振興課商工観光係主事「産業情報課商工観光係主事」  
 川口 伸也  
 健康福祉課保健衛生係主事「健康福祉課保健衛生係主事」  
 宮田 将臣  
 産業振興課農政係主事「産業情報課農政係主事」  
 小崎 優介  
 産業振興課農政係主事「産業情報課農政係主事」  
 村尾 映祐  
 健康福祉課保健衛生係主事「健康福祉課保健衛生係主事」  
 萩浦 祐太郎  
 健康福祉課保健衛生係主事「健康福祉課保健衛生係主事」  
 宮田 将臣
- 主査級  
 健康福祉課戸籍係主査「健康福祉課戸籍係主査」  
 迫田 友香  
 健康福祉課戸籍係主査「健康福祉課戸籍係主査」  
 白川 美生  
 産業振興課商工観光係主査「産業情報課商工観光係主査」  
 迫田 友香  
 健康福祉課保健衛生係主査「健康福祉課保健衛生係主査」  
 勝山 晃嗣  
 健康福祉課保健衛生係主査「健康福祉課保健衛生係主査」  
 福川 綾香  
 健康福祉課保健衛生係主査「健康福祉課保健衛生係主査」  
 蕨野 絵里

## 山江村職員配置表

三役	課名	課長	係名	主幹	係長	主査	主事	
村長 横谷 巡	総務課	高田 良介	行財政	蕨野 昭憲 山口 明	柳瀬真奈美	今村 禎志 センター長 村 隆幸 (柳瀬真奈美)	西 涼	
			企画政策	松尾 充章			宮原 安代 地内 優維	
			ケーブルテレビセンター 庶務				宮田 将臣	
	会計室	会計管理者	福山 浩			原先 健一	横谷 美晴 中村 祐樹 守永 寛 萩浦祐太郎 谷川恵里子 加賀 美佳	
	税務課	木下 久人	税務	土屋 裕子	清永 弘文	清永 弘文	川口 伸也 有瀬 慎也	山浦 一美 勝山 晃嗣
			地籍		(清永 弘文)			
			保健衛生	平山 辰也	赤城 知美 勝原 聖美			山崎由紀恵 谷口かおる 蕨野 絵里
			戸籍		白川 美生			豊永 有加
	健康福祉課	山口 美敏	福祉		川瀬 光一	川瀬 光一	豊永 有加	小崎 優介
			地域包括支援センター	センター長 角畑千穂子	(川瀬 光一)			
産業振興課			豊永 知満	新山 孝博 一二三信幸	白川 満 尾方 義和 迫田 友香 (迫田 教文) 高橋 忍			村尾 映祐 小崎 優介 中村 健太
建設課	白川 俊博	建設	迫田 教文	西 義晴 東 俊介	西 義晴 東 俊介	勝山 瞬	勝山 瞬	
		上下水道						
教育長 大平 和明	教育委員会	中山 久男	学校教育 社会教育	嶋原美津子	(嶋原美津子) 尾方 路美		福川 綾香 蕨野 絵里	
	議会事務局	事務局長 北田 愛介	議会監査					
	農業委員会事務局		農業委員会	事務局長 土屋 一喜				

### ゴールデンウィーク（夜間及び休日）相談受付のお知らせ

高齢者が安心して自立した地域生活が継続できるように、山江村地域包括支援センターでは65歳以上の高齢者についての、日常生活に関する総合的な相談を受け付けておりますが、地域包括支援センターの業務時間外（夜間及び休日）に高齢者本人、関係者、地域の住民の方などからの緊急の相談や連絡がある場合は、山江老人保健施設に委託をしておりますので夜間及び休日の緊急時にはこちらへご相談ください。はじめに「地域包括支援センターへの電話です」と伝えてください。

#### 夜間・休日相談受付時間

- (1) 月曜日から金曜日 午後5時15分から翌朝午前8時30分
- (2) 土曜日、日曜日、祝日 終日（24時間）
- (3) 年末、年始（12月29日から1月3日） 終日（24時間）

#### 夜間休日相談電話番号

山江老人保健施設 ☎（24）9800

高齢者のことで困ったり、悩んだりしたときは一人で悩まずご相談ください。

健康福祉課地域包括支援センター ☎（23）2232

担当：角畑・<sup>かくはた</sup>蕨野・迫田



### 年金相談がますます身近になりました

年金の専門家 社会保険労務士があなたの疑問にお答えします

《完全予約制 年金相談会を毎週3回開催します。》

会場	開催日
人吉市役所 消費生活センター	毎週月・金曜日
錦町役場 農業就業改善センター	隔週水曜日
多良木町役場 多目的研修センター	隔週水曜日

《ご予約の方法は二通りです》

窓口で予約	電話で予約
お手元に年金手帳をご準備ください	お手元に年金手帳をご準備ください
↓	↓
役場健康福祉課国民年金担当窓口を訪問	八代年金事務所予約担当へ
↓	☎ 0965-35-6123
年金相談予約申し込み票にご記入ください	↓
↓	予約希望日と相談内容をお伝えください
↓	
窓口に提出して予約日時をご確認ください	

### ヒブワクチン・小児用肺炎球菌ワクチン接種事業の継続について

山江村では、国のワクチン接種緊急促進事業の延長に伴い、平成24年度も事業を実施します。

乳幼児の細菌性髄膜炎を起こす細菌のひとつとして、インフルエンザ菌b型（ヒブ）の感染と肺炎球菌の感染があります。ヒブワクチンと肺炎球菌ワクチンは、これらの細菌による感染を未然に防ぐ効果があります。

このワクチンは、法律上の接種義務はなく、保護者の接種希望に基づいて受ける任意接種です。

実施協力医療機関の医師などにご相談いただき、予防接種の効果及び副反応を理解して、接種をうけるかどうか判断してください。

**実施期間** 平成24年4月1日～平成25年3月31日

**対象者** 山江村に住民票のある生後2ヶ月～5歳未満の乳幼児（対象者へは別途通知しています。）

**接種費用** 無料

**問合せ先** 健康福祉課 保健衛生係  
☎（24）1700

### 若い女性に増えている女性特有のがんを知っていますか？

#### 1. 20～30代の若い女性に子宮頸がんが急増しています。

子宮には、頸部と体部があり、子宮の入口である頸部にできるがんを「子宮頸がん」といいます。子宮頸がんは、女性特有のがんとしては乳がんに次いで罹患率が高く、特に20～30代のがんでは第1位となっています。

#### 2. 子宮頸がんの原因はヒトパピローマウイルス

子宮頸がんの原因はヒトパピローマウイルス（HPV）感染です。HPVはありふれたウイルスで、多くの女性が性交渉により感染するウイルスです。感染してもほとんどは自然に排除されますが、排除されなかった一部のウイルスの感染が長期間続いた場合、子宮頸がんを発症する場合があります。

#### 3. 20歳を過ぎたら子宮頸がん検診を受けましょう

子宮頸がんは検診で見つけやすく、検診で予防できるがんともいえます。検診では、がんだけでなくがんになる前段階（前がん状態）を見つけておくこともできます。20歳を過ぎたら子宮頸がん検診を受けましょう。村では集団検診や施設検診を受けることができます。今からでも申し込みができますので、是非検診を受けましょう。

#### 4. 子宮頸がんを予防できるワクチンがあります

2009年12月から子宮頸がん予防ワクチンが接種可能になりました。若い年代で接種するのが効果的で、半年間に3回接種します。ワクチン接種によりHPV感染を防ぐ効果があります。しかしワクチンはすべての感染を防ぐものではないので、20歳を過ぎたら定期的に子宮頸がん検診を受けることが大切です。

村では、平成23年度に引き続き、平成24年度も子宮頸がん予防ワクチン接種費用の助成を行います。

**【対象者】** 中学1年生から高校1年生の女性。但し、平成23年度中に本事業で予防接種を受けた17歳女性（高校2年生相当）も対象

**【実施期間】** 平成24年4月1日～平成25年3月31日

**【費用】** 無料

\* このワクチンは、法律上の接種義務はなく、保護者の接種希望に基づいて受ける任意接種です。

\* 対象者へは別途通知します。





**平成24年度固定資産税  
納税通知書及び課税明  
細書を送付します**

平成24年度から新面積  
(※1)により固定資産税  
が課税されます。  
5月中旬頃に固定資産税  
納税通知書と課税明細書を送  
付しますので内容を確認  
のうえ納入方お願いま  
す。

また、今まで課税されな  
かった人でも新面積により  
課税標準額が30万円を越え  
る場合は、平成24年度から  
新たに固定資産税が課税さ  
れることとなりますので、  
ご理解のほどよろしくお願  
いします。  
(※1) 新面積とは地籍調  
査の際に皆さまの立会い  
確認の元、決定した境界  
で算出した実測面積で  
す。

**農業集落排水施設の使  
用方法について**

村内には5つの農業集落  
排水施設があります。各家  
庭から処理場まで中継ポン  
プで排水してありますが、ガ  
ーゼ、下着、オムツ、石な  
どの異物のつまりにより、  
ポンプの故障が発生してい  
ます。排水時に誤って異物  
を流すと、排水管のつまり  
やポンプの故障の原因とな  
ります。

**ゴールデンウィーク中の  
休日当番歯科医について**

ゴールデンウィーク中の  
5月4日(金) 午前10時～  
午後4時の1日のみです  
が、歯科の救急患者に対す  
る休日診療を行います。  
耐えられない急な歯の痛  
みがあった場合は次の歯科  
医院を受診してください。  
**当番医** にしき歯科医院  
(錦町西809)  
☎(38) 3886

**11月の健康相談を行  
います**

人吉保健所では、毎月2  
回、こころの問題、悩み等  
を持つご本人やご家族等か  
らの相談に応じています。  
精神科医による相談は、予  
約制となりますので事前に  
ご連絡ください。  
**開催日時** 原則、月2回(每  
月第2、第4金曜日)  
**場所** 人吉保健所、多良木  
町保健センター  
**問合せ** 人吉保健所保健予  
防課  
☎(22) 3107

**24年度調理師試験を  
実施します**

**試験日** 8月31日(金)  
**会場** 東海大学熊本校舎  
**資格** 中学校卒業程度

**山江村特定不妊治療費  
助成が始まります**

山江村では、不妊治療の  
経済的負担の軽減を図るた  
め、「特定不妊治療」(体外  
受精又は顕微受精)に要  
する費用の一部を助成しま  
す。

**対象者** 山江村に住所を有  
する夫婦で、体外受精又は  
顕微受精以外の治療法によ  
っては妊娠の見込みがない  
か又は極めて少ないと医師  
に診断された夫婦。  
**助成内容** 年間45万円を限  
度とし、助成期間は最初の  
交付から起算して5年間と  
します。  
**問合せ**  
健康福祉課 保健衛生係  
☎(24) 1700

**よく見て確認、電線注  
意!**

最近、村内において電線  
に農用のビニールや風船  
などがかかるなどの事例が  
発生しております。  
もし、電線に物がかかっ  
たときには絶対に手を触れ  
ず問合せ先にご連絡くださ  
い。  
また、電線そのものが垂  
れ下がっていたり、切れて  
いるのを確認したときも九  
州電力にご連絡ください。  
**問合せ** 九州電力(株) 人  
吉営業所  
☎0120(98) 6608

**人材育成支援補助金を  
ご存知ですか**

山江村では、高齢化や国  
際化社会に対応できる人材  
の育成に向け、海外研修や  
訪問介護員2級課程の研修  
に参加する人に対し、研修

**ダビング受け付けてい  
ます**

まろんチャンネル(山江  
村自主放送)で放送した  
映像を、DVDに保存し  
たいという人のご要望に  
お応えして、ダビング(D  
VDビデオ形式)を受け  
付けます。ダビング手  
料(DVD1枚ごと)は  
次のとおりです。  
○5分まで 800円  
○30分まで 2,000円  
○1時間まで 2,500円  
※DVDはケーブルテレビ  
で用意いたします。  
また、番組へのご意見や  
ご要望、取材依頼なども随  
時お受けしています。  
**問合せ** ケーブルテレビセ  
ンター  
☎(22) 8808

**無料法律相談会を開催  
します**

憲法週間(5月1日から  
7日)にちなんで、裁判所・  
法務局・検察庁では一般法  
律問題、家庭問題、金銭問  
題、交通事故問題などの「無  
料法律相談会」を行います。  
**日時** 5月16日(水) 10時  
～15時  
**場所** 熊本地方・家庭裁判  
所人吉支部(人吉市町1)  
☎(23) 4855

**わいわいクリスポヤ  
え会員募集中**

誰でも、いつでも、どこ  
でも、いつまでも気軽にス  
ポーツ活動に参加できる  
総合型地域スポーツクラブ  
「わいわいクリスポヤま  
え」では、世代を問わず会員を  
募集しています。興味のあ  
る人は、気軽にお問い合わせ  
してください。お待ちしております。  
**ジュニア種目** 野球・バレ  
ー・空手・剣道・バドミ  
ントン  
**共通種目** ダーツ・合気道  
など  
**年会費** 一般3,000円  
ジュニア2,000円  
別途、保険料が必要とな  
ります。  
**問合せ** わいわいクリスポ  
ヤまえ(山江村教育委員会  
内)  
☎(23) 3604

**自動車税の納付は5月  
31日までに**

自動車税の納税通知書を  
5月初めにお送りします。  
5月31日(木)までに、最  
寄りの金融機関やコンビニ  
エンスストア、球磨地域振  
興局税務課で納めていただ  
きますようお願いします。  
**問合せ** 球磨地域振興局税  
務課  
☎(24) 5793

**自動車税の税額が増減  
されます**

環境への配慮から、排気  
ガスや燃費性能が優れた環  
境負荷の小さい自動車は  
登録の翌年度の自動車税が  
軽減され、一定年数を経過  
した環境負荷の大きい自動  
車は自動車税が加算されま  
す。  
※平成24年度に自動車税が  
加算(約10%)される自  
動車  
・ガソリン、LPG車(平  
成11年3月31日以前の登  
録のもの)  
・ディーゼル車(平成13年  
3月31日以前の登録のも  
の)  
**問合せ** 球磨地域振興局税  
務課  
☎(24) 5793

**オオキンケイギクは、「特定外来生物」です!**

5月～7月頃にかけて、鮮やかな黄色の花を着けるオオキンケイギク。  
九州各地の道端や河原などでよく見かけます。しかし、きれいな  
花だからといって、ご自宅のお庭や花壇に植えては、絶対にいけま  
せん!!  
オオキンケイギクは、日本の生態系に重大な影響をおよぼすおそ  
れがある植物として、外来生物法による「特定外来生物」に指定され、  
栽培、運搬、販売、野外に放つことなどが禁止されています。



その他の「特定外来生物」や外来生物法に  
ついて知りたい方は、環境省のホームペー  
ジの「外来生物法」をご覧ください。

<http://www.env.go.jp/nature/intro/>

**遠足や運動会、ハイキングなど、イベントの多い季節になりました  
気温が高くなると食中毒が起こりやすくなります。食品の衛生的な取り扱いを心がけましょう**

**お弁当を作るとき**

- 必ず食べる当日に作りましょう
- 作る前、食べる前には手をよく洗い  
ましょう
- 食品には熱をしっかりと通し、十分に冷  
ましてから清潔な箸で詰めましょう
- お弁当は涼しいところで保管し早め  
に食べましょう
- 食べ残しの食品は思い切って捨てま  
しょう

**バーベキューなどをするとき**

生肉にはO-157、サルモネラなどの食  
中毒菌が付いている可能性があります。

- 生肉と野菜は別々に盛り付けましょ  
う
- 「焼く時の箸」と「食べる時の箸」  
は区別しましょう
- 肉は中心部まで十分に加熱して食べ  
ましょう

楽しい思い出を台無しにしないためにも、食中毒には十分注意しましょう。

**八百屋は差別表現か?**  
 新聞に「八百屋は差別表現か?」という投書が載ったことがあります。 「屋」という言葉には「花屋」「駄菓子屋」などその職業をしている家またはその人を表す意味と、「政治屋」「技術屋」など、仕事や分野などを専門としている人に対し、あなどりやからかいの気持ちを含めて呼ぶことを表す意味があります。「八百屋」を差別表現と思われる人は、「屋」という言葉からかいかの気持ちがあると考えられるかもしれませんが、差別的意図は必ずしもありません。

味を持つのではないかと考えることは大切です。「八百屋」という言葉ですが、「八百屋なんか」と言えればそれは差別的意味を帯びてくるかもしれません。しかし、「八百屋さんに行こう」という言い方はどうでしょうか。昔から差別表現とされている言葉ではない限り、文脈や話し手の表情などの要素が加わることで、差別かそうでないかが決まるのではないのでしょうか。  
 言葉を使う個人の意識により、どのような言葉でも差別表現になり得ます。私たちは、差別的表現に気づき、それを正していかなければならないでしょう。

**介護保険 12月 医療費** 介護医療費を知ろう

※毎月の医療費は国保連合会で精査され、少し遅れて発表されます。

県内順位 2位/45市町村中  
 (上位になるほど費用額が高い)  
 一人当たり費用額205,695円  
 (県平均の1.29倍 (県の平均159,186円) )

**最近の医療費動向(一人当たり医療費)**

介護保険サービスにかかる費用額の21%は第1号被保険者(65歳以上の人)の介護保険料でまかれません。1日でも長く、自宅で自立した日常生活が営めるよう予防することが大切です。

人と楽しく話すことも1つの介護予防です。天気が良い日は、外での井戸端会議もいかもしれませんね。

健康福祉課福祉係 ☎(23)3978

おどんが英会話  
 ~メリッサ先生のワンポイントレッスン~

エイプリルフールの由来を知っていますか? 16世紀頃フランスで、暦が変わったことをすっかり忘れていたことから始まったとされます。

今回は、エイプリルフールにまつわる会話です

メリッサ先生

ヒイ ヒイ ヘイ マロン チャン ワント アン オレオ  
 : (\*hee hee) Hey Maron-chan want an Oreo?  
 ((ヒヒッ)やあ、マロンちゃん、オレオ欲しい?)  
 オウ サンキュー マロン チャン イーツ サ クッキー  
 : Oh! Thank you! (Maron-chan eats the cookie).  
 (わあ! ありがとう!(マロンちゃんはクッキーを食べる))  
 ハッ ハッ ハッ ヤ マ メ ラフイング  
 : Haa Haa Haa! (\*Yamame laughing)  
 (ハッハッハッ!(ヤマメくんは笑っている))  
 イュー ザット テイスツ ライク トゥースベイス  
 : Eww! That tastes like toothpaste.  
 (うえっ! 歯磨き粉みたいな味がする~)  
 エイプリル フールズ アイトゥック ザ クリーム オフ ザ クッキー アンド  
 : April Fools! I took the cream off the cookie and  
 (エイプリルフールだよ! クッキーのクリームを取って、代わり  
 プット ホワイト トゥースベイス イン ザ クッキー  
 put white toothpaste in the cookie.  
 に歯磨き粉を入れたのさ。)  
 ザッツ スニキイ ザッツ オーケイアイフォグットトゥ ブラッシュマイ ティース  
 : That's sneaky! That's okay. I forgot to brush my teeth  
 (卑怯だよ! でも大丈夫。今朝歯を磨くの忘れたから、少なくとも  
 ティス モーニング ソファットリースマイ プレス スメルズ ベター  
 this morning, so at least my breath smells better.  
 も私の息は良いにおいがするわよ。)

今回のワンポイント!は、「Eww」です。アメリカでは、よくないものを見たり、何かを食べたり、さわったり、においをかいだときに使う言葉です。

いかがでしたか? 来月もお楽しみに!

**歯科検診で虫歯のなかったお友達**

子どもさんの歯科検診の結果治療しなければならない虫歯がなかったお子さんです。(治療中の人を除く) 歯みがき、仕上げ磨き、おやつ工夫など親子で頑張りました。

2歳児歯科検診(平成24年3月22日) 今回、虫歯があった

新村 優泰 (直樹)	1区	お子さんは早めに治療
井福 凜乃 (勇生)	1区	をしましょう。
豊永 紅太 (圭一郎)	4区	
横山 真生 (幸生)	5区	
福山莉愛奈 (修二)	1区	

(敬称略・五十音順)

**山江村歴史民俗資料館便り**

2月22日から3月31日まで開催しました企画展「やまえの手づくりひなまつり展」では、村内外から200名以上の人にご来場いただき、ありがとうございました。また、寄贈及びご協力いただきました個人・団体におかれましてもお礼申し上げます。

4月29日から7月1日までの特別展示「やまえの至宝 高寺院展」では、パネルを中心とした展示をおこないますので、どうぞ気軽にご来館ください。

開館時間 朝9時~夕方5時  
 入館料 高校生以上 300円 小中学生 200円  
 休館日 毎週月曜日・祝日(但し、4/30、5/3~5/5は開館)  
 問合せ 山江村歴史民俗資料館 ☎(23)3665

**この本オススメ!**

**「ありがとう、フォルカーせんせい」**  
 パトリシア・ポラツコ 作・絵  
 香咲弥須子 訳

絵を描いたりおしゃべりする事が大好きな女の子トリシャ。しかし彼女は数字や文字が全くわかりません。5年生になつて、新しい先生がやってきたことで...LD(学習障害)児の心のさげびと感動の出会いを描く絵本。

みなさまのご来室をおまちしております。

**図書室**

今回は心の健康づくり、支えあいをテーマとして新たに購入した書籍の紹介です。

毎週月曜日は  
**ハートブックデー**  
 心広がる読書の日  
 ひどときを、読書で  
 過ごしましょう

君と未来をつなぐ本  
 2012・第54回こどもの読書週間  
 4/23~5/12

山江村歴史民俗資料館図書室(場所:山江村教育委員会の奥) 平日月曜-金曜/朝9時-夕方5時開館

**国民健康保険 12月 医療費** 国保医療費を知ろう

※この医療費は国保連合会で精査され、少し遅れて発表されます。

山江村

■県内順位 (上位になるほど医療費が高い)  
 8位/45市町村中  
 ■一人当たり医療費 32,768円  
 (県平均28,434円の1.15倍)

**医療費動向(一人当たり医療費)**

※数値は一般被保険者のみの医療費から算出

医療費は、国保税から支払われています。医療費が高くなるほど、国保税も高くなります。病の早期発見、早期治療は医療費を抑えることができます。健康に配慮した生活をこころがけましょう。

**環境いろいろはカルタ**

戦争が加速させてる 温暖化

戦争による兵器の使用、生産は多くの二酸化炭素排出の原因です。未だに、戦争で多くの尊い命が奪われています。世界中が永遠に、平和であることを願ってやみません。

文:人吉球磨環境協議会  
 絵:球磨工業高校美術部

# 新1年生笑顔輝かせ ～山田小学校・万江小学校入学式～

季節はまさに春爛漫の4月10日、平成24年度山田小学校・万江小学校の入学式が挙行されました。44名の新入生の皆さんは、はじめての小学校に少しドキドキ緊張していたようでした。早く学校に慣れ、お友達や先生たちと楽しい学校生活がおくれますよう願っています。

保護者の皆さま、お子さまのご入学おめでとうございます。たくましく成長されたお子さまのお姿に、お喜びもひとしおのことと存じます。

これから9年間にわたる義務教育の学習が始まります。子ども達が健全に成長するためには、大人が積極的にかわる必要があります。学校と連携を密にし、クラスの運営のみならず、PTAといった学校関係の活動、地域での活動にも可能な限りご協力いただきたいと思えます。子育ては地域と人を結びつける大きなきっかけとなり、住みよい村づくりへと繋がってまいります。そして子育てで得た仲間、保護者にとっても素晴らしい宝物になります。

未来を担う子ども達を心身ともに育成支援していくことは、私たち大人の責務であります。山江村は今年、厚

生労働省が発表した合計特殊出生率で全国8位になりました。このことは住環境がよい、交通アクセスなど地の利がよい、子どもの勉強がよくできる、自然に恵まれている、子育てと教育に村が力を入れている、このようなことが起因しているのかも知れません。「子育て環境の充実と教育の振興」は、村の重要施策として一層その推進に努め、「子育て日本一」を目指してまいりますので、保護者の皆さまのご理解とご支援をよろしくお願い申し上げます。

山江村長 横谷 巡



万江小学校入学式の様子

## 人口と世帯

平成24年3月31日現在

( )前号との比

人口	3,754人 (- 51)
男	1,770人 (- 23)
女	1,984人 (- 28)
世帯数	1,242戸 (- 3)

## 山江村役場各課直通電話番号表

各課への直通電話がございます。域内無料電話も同じ番号です。

総務課	23-3111
産業振興課	23-3113
農業委員会事務局	23-3113
税務課	23-5692
健康福祉課(福祉)	23-3978
健康福祉課(保健衛生)	24-1700
包括支援センター	23-2232
会計室	23-3293
建設課	23-6449
議会事務局	23-3401
教育委員会	23-3604
歴史資料館	23-3665
ケーブルテレビセンター	22-8808
FAX(0966)-24-5669【総務課】	

## 材料と数量

ごぼう/1本 にんじん/1/4本  
赤唐辛子/1本 ごま油/大さじ1  
A (しょうゆ・みりん・酒/各大さじ2)  
白いりごま/小さじ1

## ポイント

食物繊維たっぷりです！  
切り方はさがきでもOK。  
常備食としても活躍します。

## 作り方

- ①新ごぼうはたわしでよく洗う。4～5cmの長さに切ってからせん切りにし、水にさらしておく。
- ②にんじんも皮をむき、4～5cmの長さに切ってからせん切りし、赤唐辛子は小口切りにする。
- ③フライパンにごま油を熱して赤唐辛子とごぼうを炒め、油がまわったらAの調味料を加えてさらに炒める。
- ④汁気が半分程度になったらにんじんを加え、汁気がなくなるまで炒める。
- ⑤最後に白炒りゴマを加えて全体に混ぜる。

## 食べる元気になる



ごぼうの定番料理！  
きんぴらごぼう

## つぶゆき

「柱のさずは一昨年の5月5日のせいくらべ」なんて歌詞があります。この歌の作者は病に臥し、毎年行っていた兄弟の背比べが出来ず、「来年こそは」という気持ちをこめて作詞されたのだそうです。病床にありながらも、我が兄弟のことを思う気持ちのこもった歌なんですね。  
家庭の中での絆が不安視される今日、私達もこの作者のように、家族を思う気持ちを忘れずにいたいものです。(I. T)