

表紙写真 新春サライズゲスト「くまモン」と一緒に  
えほんの森ふるさとフエスタが1/17(土)に開催され、  
くまモンのダンス、平成音楽大学の学生さんによる  
楽器演奏、熊本市立図書館のおはなしボランティア  
「なでしこ」とやまえおはなしグループ「おひさま」  
による絵本の読み聞かせが行われました。

九州山江村の挑戦 人が元気、自然が元気、地域が元気

# やまえ

広報

February 2015

No.283



成人式 P2  
消防出初式 P4  
新春駅伝大会 P5

お知らせ  
確定申告が始まります  
山江村奨学金貸付者の募集について

シリーズ 食べて元気になる  
鬼は〜外！ 福は〜内  
ゲン担ぎの恵方巻き

山江村成人式が1月4日（日）、役場大会議室で開催され新成人の門出を祝いました。

この度、成人を迎えたのは51人。うち45人が艶やかな晴れ着に身を包み成人式に参加しました。会場には、新成人の家族、中学校時代の恩師も駆けつけ、新成人の晴れ姿と成長に感動と喜びで感慨無量の様子でした。

輝かしい未来に幸あれ

# 山江村成人式

Coming of Age Ceremony 20  
Wishing you good luck & success



山江村成人式では、実行委員会による受付、司会のもと式が進行されました。

式が始まると、新成人の中学校時代の学年主任を務めた松原浩三先生の点呼で新成人の紹介が行われ、一人一人が昔を懐かしみながら点呼に応えました。

続いて、内山慶治村長、中村誠也教育委員長、松本佳久村議会議長からお祝いの言葉と、激励の言葉が送られました。新成人自己紹介では、参加した新成人の一分間スピーチが行われ、現在の様子、将来の夢、家族や自分を支えてくれる大切な方々への感謝の言葉が聞かれました。恩師スピーチでは、元山江中教諭の新木大輔先生、松尾卓郎先生が記憶にある新成人の中学時代の様子と見違えるほど立派に成長した新成人の姿に戸惑いながらも昔を振り返るとともに、エールを送りました。藤田安悠実さんの交通安全宣言、森口実佳さんの成人者代表謝辞で式を終えた新成人の皆さんは、役場駐車場に場所を移し、久しぶりに再会した仲間との写真撮影を楽しまれました。

## 成人式の様子



### 1分間スピーチ

皆の前でのスピーチは久しぶりで緊張するけど、皆の顔を見るとパワーも湧いてくる！  
新たなステージ、皆で駆け上がって行こう！



### 新成人点呼

松原先生の点呼、背筋が正されます

### 新成人の笑顔

皆といると、そりゃ〜笑顔がこぼれます

### 心を合わせて決意とお礼の言葉

森口美佳さんの成人者代表謝辞を真摯に受け止め、聞き入る新成人

## 成人式終了後

集合写真を撮り終えたあとは、思い思いに記念撮影  
皆キマッテます！



中学校時代の恩師 松原先生（左から3番目）、  
新木先生（左から4番目）、松尾先生（左から  
5番目）が成人式に駆けつけていただきました



## 実行委員会

成人式のために何度も打ち合わせを行った実行  
委員会の皆さん  
式でも大活躍でした



司会を務めたお2人



受付も行ってくれました

## 雨降りしきる中奮闘

# 山江村消防出初式

平成27年山江村消防出初式を万江小学校グラウンドにて1月6日（火）に開催しました。当日は、あいにくの雨が朝から降り、グラウンドもぬかるんでしまう状態でしたが、各分団とも分列行進から日頃の厳しい訓練を伺わせる一糸乱れぬ勇壮な姿を見せてくれました。

開会式が終わると、通常点検、機械器具点検が並行して行われ、通常

点検には、分団に加え女性消防隊も出場しました。アトラクションでは、雨の影響で幼年消防クラブの披露は中止されましたが、消防ラッパ隊の演奏で雨音を払拭してくれました。

放水競技は会場を下ノ段橋に移し、上空約20メートルのカゴに入った3つのボールを放水で落とすまでのタイムを競いました。雨で滑りやすくなっていたため、転倒する団員もいましたが、大きなけがもなく競技を終了することができました。



①②③通常点検・放水競技の様子  
④優勝した第7分団

## 大会成績

### 総合の部

優勝 第7分団  
第2位 第5分団  
第3位 第3分団

### 通常点検の部

優勝 第5分団  
第2位 第2分団  
第3位 第7分団

### 放水競技の部

優勝 第7分団  
第2位 第3分団  
第3位 第1分団

## 村長表彰

### 優良消防団員表彰（勤続年数10年）

第2分団 生田 一孝・中村 和久  
第3分団 原先 健一  
第5分団 久保 祐樹・宮原 茂輝・赤坂 祐輔  
第7分団 横山 幸生

### 退団消防分団長表彰

元第3分団長 山本 正  
元第7分団長 横谷 俊治

### 一般功労者表彰（火災通報・初期消火）

山本 隆之（人吉市）、山本 正（新層）

## 消防庁長官表彰

### 退職報償者

（1号銀杯）  
元第7分団 横谷 俊治  
（2号銀杯）  
元第1分団 勝原 英二  
元第3分団 中川 信男  
元第6分団 宮原 伸浩

## 熊本県消防協会長表彰

### 功績章（勤続年数20年）（H27年3月31日付）

第2分団 中竹 浩介  
第4分団 犬童 栄二  
第7分団 横山 茂生・谷口 寿一

### 勤績章（勤続年数15年）（H27年3月31日付）

第1分団 秋内 亮  
第2分団 西 義晴  
第3分団 石本 真一  
第5分団 高橋 忍

# 第1区が7連覇達成

# 山江村新春駅伝大会



第43回山江村新春駅伝大会が1月18日(日)、山江温泉「ほたる」前をスタート・ゴールとする万江コースで開催されました。開会式で、昨年優勝した第1区の平野偉士選手が選手宣誓を行った後、午前10時に内山村長の号砲を合図に14チームが一斉にスタートしました。

今大会では、インフルエンザの流行や当日の不調に見舞われた選手が多く、どの地区でも選手交代がみられました。全チーム最後までたすきをつなぎゴールを果たしました。その中で優勝を制したのは第1区。第1区の快進撃はとどまることを知らず7連覇となりました。



- ①一斉にスタートを切る選手たち
- ②③④⑤第2中継所(淡島神社入口)でたすきをつなぎ選手たち
- ⑥最終ランナー山本選手(第1区)の渾身の走り
- ⑦区間賞を受賞された選手たち一人一人にメダルの贈呈
- ⑧ファミリー賞を受賞された3組のご家族
- ⑨優勝した第1区の皆さん、選手、応援してくれた地区の皆さんと一緒に



## 総合順位

優勝	第1区	8位	第11区
2位	第6区	9位	第14区
3位	第9区	10位	第2区
4位	第7区	11位	第4区
5位	第15区	12位	第3区
6位	第13区	13位	第5区
7位	第8区	14位	第10区

## 区間賞

1区間	第8区	吉田大
2区間	第13区	橋本翔吾
3区間	第6区	新山舞
4区間	第1区	田村真晶
5区間	第9区	佐々木渉
6区間	第6区	二宮陸斗
7区間	第15区	横山茂生
8区間	第13区	平川勝
9区間	第9区	嶋原優

## ファミリー賞

第8区	藤野雅博・沙紀・貴也
第11区	岩山博臣・和樹・綾華
第15区	吉永秀照・衣舞姫・真聖斗

## 躍進賞

第8区	(13位→7位)
第15区	(11位→5位)



## 山江村選手が力走！！ 第62回球磨一周市町村対抗熊日駅伝大会

第62回球磨一周市町村対抗熊日駅伝大会が12月21日(日)、水上村岩野小学校前をスタート・水上村岩野小学校グラウンドをゴールとし、8区間全長52.62キロメートルの球磨人吉一円コースで開催されました。出場チーム数は22チーム、本村は1チームが出場しました。

大会では、第1区の吉田大選手が第3位と好スタートを切り、全選手が粘り強い走りを見せてくれました。

結果は12位、全選手が健闘してくれました。

選手の皆さん、付き添い及び応援にご協力いただいた方々に、感謝申し上げます。

### 山江村出場選手

第1区 吉田 大選手・第2区 渡邊百香選手  
第3区 田村真晶選手・第4区 中村瑞樹選手  
第5区 岩本正弘選手・第6区 平野偉士選手  
第7区 岡本翔太選手・第8区 大寺彰汰選手

### 大会結果(上位のみ)

第1位 錦町A  
第2位 人吉市A  
第3位 湯前町A

## えほんとふれあいのひととき やまええほんの森 クリスマス会

『やまええほんの森 クリスマス会』を12月19日(金)、午後7時から山江村歴史民俗資料館にて開催しました。

当日は約70人の参加があり、やまえおはなしグループ「おひさま」の皆さんによる絵本シアターやクリスマスリース作りを行いました。

クリスマス一色の絵本の世界を満喫したあとは、思い思いの材料でクリスマスリースを作り、一足早いクリスマスを楽しんでいました。

やまええほんの森では、今後も定期的にイベントを開催します。ぜひご来場ください。



クリスマスの衣装に身を包んだ「おひさま」の皆さん  
今回のイベントでも来場者を楽しませてくれました

## 平成 27 年度山江村奨学金貸付者の募集について

山江村では高校生及び大学生等で勉強意欲に燃える優秀な学生の中で、経済的理由により修学が困難な学生に対し奨学資金を貸し付けています。

**貸付対象者** 本村に生活根拠のある高等学校生徒  
〃 大学生  
〃 各種研修生

### 貸付金額

(1)高等学校生徒 月額 1万円以内  
(2)大学生 〃 3万円以内  
(3)各種研修生 村長が必要と認める額  
(最高3万円以内)

### 貸付条件

(1)利子 無利子  
(2)貸付期間 修学期間  
(修学中の場合は、残修学期間)  
(3)返済期間 修学終了6ヵ月後、貸付修学期間の倍数年以内  
(最高8年以内)

**貸付方法** 年2回(前期4月～9月、後期10月～翌年3月)に分けて、前期を5月、後期を10月に貸し付けます。

**申込方法** 教育委員会備え付けの申込用紙に必要事項を記入されて、必要書類を添付のうえ、期限内に提出してください。

**申込期限** 平成27年1月13日(火)から  
平成27年3月31日(火)まで(期限厳守)

※詳しくは、山江村教育委員会事務局までお問い合わせください。 ☎(23)3604

# 冬の水道管の凍結防止のご準備はお済みですか？

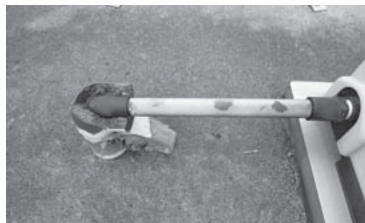
気温が氷点下4℃以下になると水道管や蛇口が凍結し、水道水が出ない、または水道管が破裂するなどの事故が急増します。

水道の事故が多発した場合、工事業者も修繕が追いつかず水が出たまま修繕ができない、水道が使えないといった事態になることもあります。また、修繕費用は自己負担となります。

天気予報に注意し、低温が予想される日には特に水道管の凍結にご注意ください。

## 凍結しやすい水道

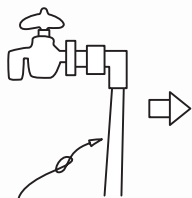
- 屋外にあるボイラーや水栓柱
- むき出しになっている水道管
- 日当たりが悪い水道管
- 風当たりが強い水道管
- 建物の高い場所にある水道管



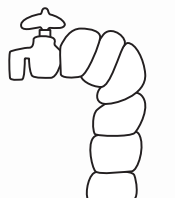
むき出しになっている水道管がないか確かめてみましょう！  
早めの処置が大切です。

## 自分でできる凍結防止策！

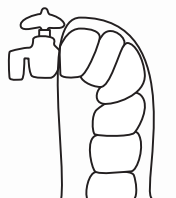
通常は、水道管に専用の保温材を巻いて凍結防止を行ないますが、保温材がない時は、下の図のように厚手の布や毛布を巻き、上からビニールをかぶせるなど、自分で処置することもできます。



むき出しになっている部分にタオルを巻く



タオルを巻き付けたら、針金などを使って固定



雨に濡れないようにビニールをかぶせる



上から全体をビニールテープで固定

## その他の防止方法

蛇口から少量の水を出し、水道水の温度が下がらないようにする。  
※ 出した分だけ水道料金が掛かるのでご注意ください。

## もし、水道管が凍結したら

凍結した部分にタオルなどの布をかぶせ、ぬるま湯を少しずつかけ、ゆっくりと溶かしてください。

※ 熱湯を急かけると、破裂やひび割れを起こし、漏水の原因となりますので気をつけてください。



## 水道管の破裂・ひび割れが発生したら

メーター器ボックスの中にある止水栓で水を止めることができます。破裂、ひび割れをした箇所に布やテープをきつく巻き、応急処置をすることができます。

水を止めた後は、山江村指定の給水工事業者に依頼し、速やかに修繕を行ってください。

また、漏水で水道使用料が高くなった場合は減免の対象となりますので、建設課上下水道係までご連絡ください。

指定給水工事業者や漏水による水道料減免については、建設課までお問合せください。

問合せ 建設課上下水道係 ☎(23)6449

## 消費者行政問題について

テレビや新聞で毎日のように詐欺被害が報道されており、最近では高齢者だけでなく働く世代を中心としたインターネット取引被害やマルチ商法などその手口も複雑化し、消費者トラブルや悪徳商法は年々被害件数、被害額ともに増加傾向にあります。

本村では、今年度より、消費者トラブルへの相談に対しより迅速かつ的確に対応できるよう専門の知識を有する相談員を多数配置してある「人吉市消費生活センター」で消費生活相談を受けることができるよう、人吉市と広域連携協定を結びました。

万が一、詐欺被害や不審な電話等トラブルがあったときは、お気軽に役場健康福祉課窓口☎(23)3978 または人吉市消費生活センター☎(22)2111にご相談ください。

未然の予防はもちろん新たな相談を掘り起し、早期発見・早期解決に努め、消費者行政活性化基金等を活用して整備した消費生活相談体制を今後も維持・強化してまいります。

平成 27 年 1 月 山江村長 内山 慶治



# いちむ にしょう さんた 「一無・二少・三多」で 生活習慣病を予防！

- 毎年2月は、全国生活習慣病予防月間 -

「一無・二少・三多」は、一無＝無煙（禁煙）、二少＝少食・少酒、三多＝多動・多休・多接の6つからなる健康習慣です。

自らの生活を振り返り、ひとつでも多くの習慣を取り入れることで、生活習慣病を効果的に予防しましょう。



一無

「禁煙・無煙」

■喫煙は万病の元



二少

「少食」

■常に腹七～八分目で、塩分は10g以内

「少酒」

■1日の摂取量は日本酒で1合程度まで

三多

「多動」

■1日に20分の歩行を2回、体操・筋力トレーニングを各10分

「多休」

■休養をしっかりとる

「多接」

■多くの人・物・事柄に接し、ストレスも発散



## Health teeth

### 虫歯のなかったお友達



幼児歯科検診の結果むし歯がなかった(要観察歯があったお子様・治療中・治療済みを除く)お子様です。歯みがき、仕上げ磨き、おやつの工夫など親子で頑張りました。

●5歳児歯科検診

(平成26年12月4日)

新村 優泰(直樹) 第1区

村田 結衣(芳博) 第10区

●2歳児歯科検診

(平成26年12月11日)

迫田 奏(真二) 第1区

宮原 悠真(徹) 第5区

横山 泰生(幸生) 第5区

杉松いぶき(孝亮) 第7区

岡本 紗奈(翔太) 第10区

菖蒲 玲奈(広陽) 第13区

(敬称略・行政区順) 今回むし歯があったお子様は早めに治療をしましょう。



悩んだら  
まず相談



## 認知症 予防

認知症は脳の障害による病気で、誰もがかかる可能性があります。しかし、生活習慣の改善によってある程度予防は可能であり、症状を軽症に抑えられる場合もあります。手軽に認知症を予防する方法を毎月お伝えしていきます。

## 医療編 1

### かかりつけ医をもつ

あなたの持病や病歴、生活習慣などを把握してくれる「かかりつけ医」をつくりましょう。あらゆる病気は早期発見、早期治療が基本です。「おかしいな」と感じたら気兼ねなく相談のできる医師を、つくりましょう。

### こんな人をおかかりつけ医に

- ①なんでも相談できる医師。
- ②ていねいに説明してくれる医師。



### 山江村地域包括支援センター

困ったり、悩んだときは一人で悩まずご相談ください。  
☎(23)2232 担当:角畑・守永・蕨野・迫田

#### 【相談】

#### (1)物忘れ相談日

毎月第1水曜日は、熊本県認知症疾患医療センターの精神保健福祉士が相談に応じます。2月の相談日は、2月4日(水)です。  
※電話での予約が必要です。

#### (2)夜間・休日相談受付

- ①月曜日～金曜日 午後5時15分～翌朝午前8時30分
- ②土曜日、日曜日、祝日 終日(24時間)

連絡先 委託施設(山江老人保健施設) ☎(24)9800

※はじめに「地域包括支援センターへの電話です」と伝えてご相談下さい。

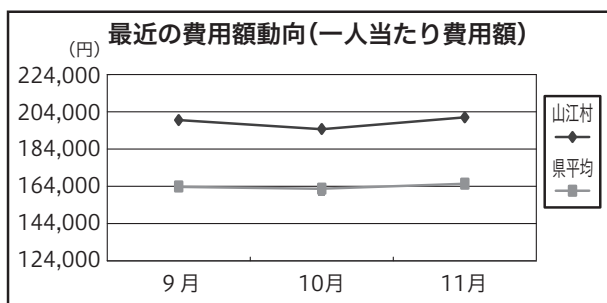


## 介護保険費用額 (平成26年11月)



介護保険費用額の県内順位と一人当たりの費用をお知らせします。介護保険サービスにかかる費用額の21%は第1号被保険者(65歳以上の方)の介護保険料でまかさないです。1日でも長く、自宅で自立した日常生活が営めるよう予防することが大切です。

- 県内順位 6位/45市町村中
- 一人当たり費用額 199,641円
- 県平均の1.20倍(県の平均166,028円)

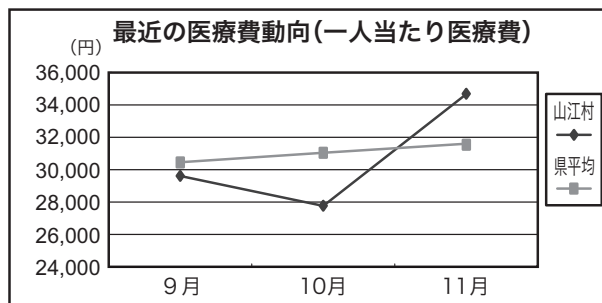


## 国民健康保険医療費 (平成26年11月)

医療費は、国保税から支払われています。医療費が高くなるほど国保税も高くなります。病気の早期発見、早期治療により医療費は抑えることができます。健康に配慮した生活をこころがけましょう。

※数値は一般被保険者のみの医療費から算出されたものです。

- 県内順位 9位/45市町村中 (上位になるほど医療費が高い)
- 一人当たり医療費 34,652円
- 県平均の1.10倍(県の平均31,632円)



# お知らせ

## 家庭でのふぐ処理は危険です！

平成26年12月に八代地域において素人調理のふぐによる食中毒が発生しました。

ふぐ毒は、青酸カリの数百倍の毒性を持つ極めて危険な毒です。

熊本県では、営業でふぐを提供する場合、条例で県知事の免許を受けた「ふぐ処理師」のみが「ふぐ処理所」の登録を受けた場所でふぐを処理できると定めています。

免許を持たない方がふぐを処理することは大変危険ですので、決して素人調理を行わないでください。

## 農地中間管理機構が農地を『貸したい方』『借りりたい方』を募集しています

県農業公社が「農地中間管理機構」として活動を開始しました。この機構は、農業経営を縮小される方や相続した農地の借り手を探している方などから農地を借り受け、地域の担い手農家などに貸し出しを行います。『地域の担い手農家に農

地を貸したい。』『良い農地があれば借りたい。』という方は、是非応募してください。

### ■機構に農地を貸したい場合

貸付申込書を農地が属する市町村担当窓口にご提出ください。(随時受付)

### ■機構から農地を借りたい場合

次の期間に応募してください。

1月5日～2月3日

募集内容や応募方法については、県農業公社のホームページ又は、産業振興課窓口の備え付けパンフレットをご覧ください。

問合せ 熊本県農業公社

☎096(213)1234

## 開催

### 特設人権・行政相談を開設します

人権や行政に関する困りごとがありましたら、人権擁護委員、行政相談員が相談に応じます。相談は無料、秘密は厳守されます。お気軽にご相談ください。

日時 2月13日(金)午前10時～

午後3時

### ー社協だよりー

#### 共同募金実績累計額中間報告(12月20日現在)

10月より皆さまにご協力をお願いしております「赤い羽根共同募金」実績の中間報告をします。

#### (募金実績累計額)

戸別募金	423,600円
街頭募金	14,023円
法人募金	10,000円
学校募金	15,600円
職域募金	58,145円
イベント募金	27,502円
個人募金	4,845円
自動販売機募金	18,453円
歳末たすけあい募金	153,431円

合計 725,599円

お寄せいただいた募金は、熊本県共同募金会へ送金いたしました。皆さまのご協力に厚くお礼申し上げます。



### 山江子育てサロンのお誘い



寒い日が続いていますが寒さに負けず今月も元気いっぱい、たまには息抜きしながら楽しく過ごしていきましょう。沢山のご参加をお待ちしています。

対象：山江村に住む0歳～就学前までのお子様と保護者

場所：山江村福祉保健センター「健康の駅」

時間：午前10時～午前11時30分(終了予定)

参加費：無料

※申し込みは必要ありません。また内容は変更になる場合があります。



2月12日(木)  
チョコレート作り

2月25日(水)  
英語であそぼう  
わいわいカフェ



問合せ 健康福祉課保健衛生係 ☎(24) 1700

場所 山江村福祉保健センター  
「健康の駅」

問合せ 健康福祉課戸籍係  
☎(23)3978

**地域版依存症家族ミーティングに参加しませんか**

熊本県精神保健センターでは、アルコール・薬物・ギャンブル等依存症を抱えるご家族が、依存症について正しい知識や家族への対応について学び、同じ悩みや体験を持つご家族との交流を通して、家族が健康で自分らしい生活を送っていただけるよう「地域版依存症家族ミーティング」を開催します。

**対象者** アルコール・薬物・ギャンブル等依存症者のご家族

**開催日時・場所**

- ① 2月26日(木) 午前10時～正午  
人吉保健所2階会議室
- ② 3月4日(水) 午後2時～午後4時  
八代保健所1階会議室

**内容** 講話及び交流会

(講師) NPO法人熊本ダルク  
センター長 田邊 忠司氏

**参加費** 無料

**参加方法**

当日直接会場へお越しください

問合せ 熊本県精神保健福祉センター  
☎(096)3861166

**年金出張相談会をご利用ください**

八代年金事務所の出張相談会が人吉市・球磨郡で毎週3回開催されます。年金についてお困りのことや、年金の請求など分からない事がありましたらご利用ください。

**開催場所・日程**

- 人吉市役所  
2月2日(月)・6日(金)・9日(月)・13日(金)・16日(月)・20日(金)・23日(月)・27日(金)
- 多良木町役場  
2月18日(水)
- 錦町役場  
2月4日(水)・25日(水)

**開催時間** 午前10時～午後3時

この相談会は、完全予約制です。

**問合せ・予約申込み**

役場健康福祉課  
☎(23)3978  
八代年金事務所  
☎(0965)356123

**ケーブルテレビセンターニュース**

**スペシャル番組**

放送時間 午前2時・午前10時・午後2時・午後7時30分

★ 山江村成人式

★ 山江村消防出初式

**やまえ TODAY (5分)**

山江村の今日の出来事を中心にお伝えします

更新日 平日午後6時55分

放送時間 午後6時55分・午後8時55分・午後9時55分ほか

**ケーブルテレビ情報局 (30分)**

一週間の出来事を中心にお伝えします

更新日 土曜日

放送時間 (最新号)午前0時・午前7時・正午・午後7時ほか

**やくばだより (15分程度)**

山江村役場からのお知らせ

更新日 月曜日

放送時間 午前0時45分・午前6時40分・午後3時45分・午後9時40分ほか

※状況によって放送時間を変更する場合があります

**その他の番組**

- ・「てれび村長室」村長が村政を語る(不定期更新)
- ・「やまえネコ歩き」やまえに暮らす猫の様子(不定期更新)
- ・「山江村議会」定例会や臨時会の模様(開催期放送)
- ・「あの頃」山江村で過去にあった出来事(不定期更新)

**インターネットサービス**

- ① ケーブルテレビ加入者はインターネット利用が可能
- ② インターネット利用料は月額2,500円
- ③ 月額100円にて無線LANルーターを貸出し

**CS放送の番組表**

山江村ホームページから、または各番組のサイトをご覧ください。また、改善センター入口にCS番組ガイド誌を置いてありますので、ご自由にお持ち帰りください。

※悪天候の影響により専門チャンネルが映りにくくなることがあります

**自主放送番組表**

時間	番組名	時間	番組名
6:00	やまえCATV情報局(最新号)	13:45	やくばだより
6:55	やまえTODAY(前日号)	14:00	スペシャル番組
7:00	やまえCATV情報局(最新号)	18:55	やまえ TODAY
9:45	やくばだより	19:00	やまえCATV情報局(最新号)
9:55	やまえTODAY(前日号)	19:30	スペシャル番組
10:00	スペシャル番組	20:55	やまえ TODAY
11:45	やくばだより	22:00	やまえCATV情報局(前週号)
12:00	やまえCATV情報局(最新号)	22:45	やくばだより
13:00	やまえCATV情報局(前週号)	23:00	やまえCATV情報局(前々週号)

ご不明な点はケーブルテレビセンターまで  
 問合せ (月～金)の連絡先 ☎(22)8808  
 (土・日・祝日)の連絡先 ☎(23)3111

# 確定申告が始まります

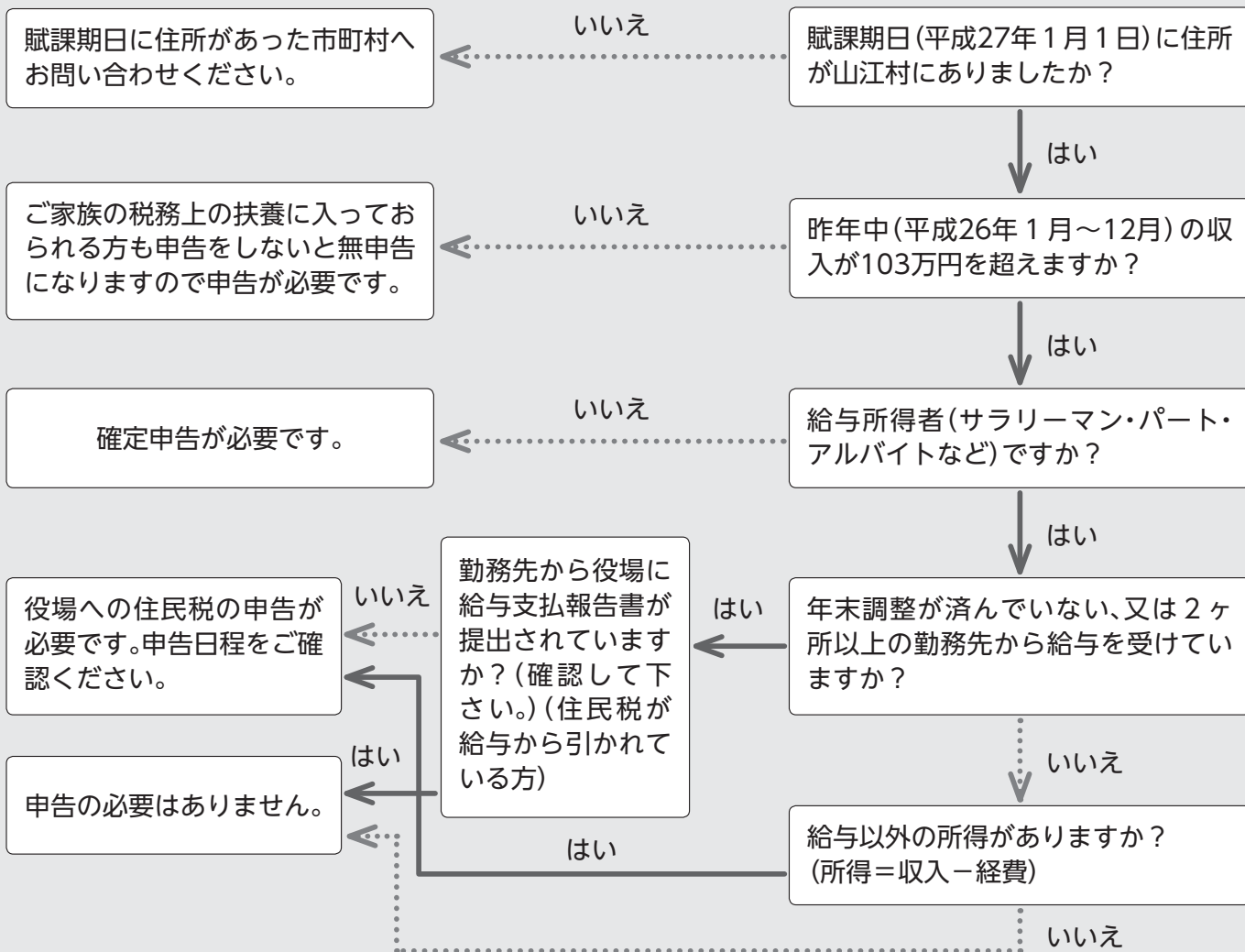
確定申告をする必要があるか  
チェックシートで確認してみましょう



下記の問いに「はい」か「いいえ」で答えて  
いってください。それではスタート！

**スタート**

はい →  
いいえ ……→



☆申告の必要がない方でも所得税の還付申告を受け  
る場合は、確定申告が必要です。

☆税務署へ確定申告書を提出する  
方は、住民税(村県民税)の申告  
は不要です。



## ※年金所得の方へ

●公的年金等の収入金額が400万円以下で、かつ、公的年金等に係る雑所得以外の各種の所得金額が20万円以下である場合には確定申告の必要はありませんが、住民税の申告が必要な場合もあります。詳しいことは、税務課までお尋ねください。

詳しくは、e-Taxホームページ([www.e-tax.nta.go.jp](http://www.e-tax.nta.go.jp))をご覧ください。

利用開始の手続、利用時間、パソコンの環境、e-Taxソフトの操作方法、よくある質問など、e-Taxに関する最新の情報についてお知らせしていますので、ご利用前にご確認ください。

## 贈与税の申告もe-Taxで!!

平成24年分以降の贈与税の申告等については、国税庁ホームページの「確定申告書等作成コーナー」からe-Taxを利用して送信できるようになります。

# 平成27年(平成26年分)住民税等申告のご案内

平成26年分の所得税(国税)の確定申告に併せて、住民税(村県民税)、国民健康保険税、介護保険料の申告相談を2月16日から3月16日までの期間で行います。申告が必要な方は、申告期間内に指定の期日及び会場で申告されますようお知らせします。申告をされないと国民健康保険税の軽減が受けられる世帯でも、軽減の対象となりません。また、住宅取得控除及び医療費控除の適用を受けるためには、確定申告が必要です。

## 申告日程表

期日(曜日)	行政区	申告受付時間	申告会場
2月16日(月)	1区	午前9時～午後4時	山江村役場 大会議室
2月17日(火)	2区		
2月18日(水)	3区		
2月19日(木)	4区		
2月20日(金)	5区		
2月23日(月)	6区		
2月24日(火)	7区		
2月25日(水)	8区		
2月26日(木)	9区		
2月27日(金)	10区		
3月2日(月)	11区		
3月3日(火)	12区		
3月4日(水)	有資格者		
3月5日(木)	13区		万江コミュニティセンター
3月6日(金)	14区		屋形多目的集会施設
3月9日(月)	15区		大川内公民館
3月10日(火)	16区		
3月11日(水)～13日(金) 3月16日(月)		申告事務整理	

## ご存知ですか

ネットで申告

# e-Tax

e-Taxは、インターネットで国税に関する申告や納税、申請・届出などの手続きができるシステムです。e-Taxを利用する際は、あらかじめ開始届出書を提出し、利用者識別番号などの取得が必要です(オンラインで取得できます)。

確定申告書等作成コーナーで作成した申告書等のデータは、e-Taxを利用し自宅から税務署に送信でき、印刷した申告書は税務署に郵送等でも提出できます。

## 利用可能な手続とは

- 申告(所得税、法人税、消費税、酒税及び印紙税)
- 納税(全ての国税)
- 申請・届出等(納税証明書の交付請求、各種法定調書、各種異動届出書など)

## e-Taxを利用するには

- 電子証明書等の準備  
※電子証明書がICカードに格納されている場合は、ICカードリーダーが必要で。
- 利用者識別番号等の取得  
※e-Taxホームページからオンラインで開始届出書を提出すれば、即時に発行(通知)されます。
- e-Taxソフトやe-Taxソフト(WEB版)等から電子証明書等を登録(初期登録)  
※e-Taxソフトは、e-Taxホームページから無償でダウンロードできます。  
※e-Taxソフト(WEB版)は、e-Taxソフトのダウンロードやパソコンへのインストールをせず、Web上での入力により、e-Taxでの申請や帳票表示ができます。

# やまへの教育 NOW



## 山江中学校

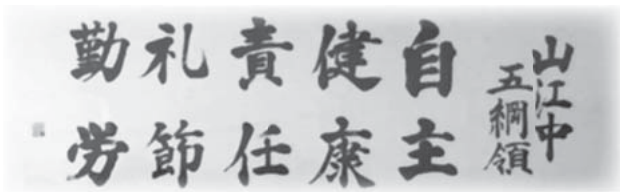
### 学校教育目標

知・徳・体の調和がとれ、心豊かでたくましく主体的に行動する生徒の育成  
～生徒一人一人の将来の夢や目標達成のために努力する学校～



### 山江中学校の沿革

- 昭和22年度 山江中学校創立
- 昭和23年度 校舎落成式
- 昭和40年度 鉄筋校舎落成式
- 平成4年度 日新寮閉寮・スクールバス運行開始
- 平成17年度 新校舎・新体育館 落成式
- 平成22年度 武道場落成式



### 校訓

山江中の校訓である五綱領は、吉村伯舟氏（合戦の峰）による書で、正面玄関を入った所に掲げてあります。「生徒達が朝な夕な五綱領を眺めることにより、生活のめあてをはっきりとつかみ、りっぱな中学生に育つことを願って寄贈された」ものです。（広報やまえ第25号から引用）



### 校歌

山江中学校校歌は昭和41年に制定されました。当時山江中に勤務されていた山之内出雲先生が「『学校に校歌がないのは仏作って魂を入れないのと同じだ』と作詞作曲に取りかかり、見事な校歌が生まれたのである。」（広報やまえ第18号から引用）



### 生徒会執行部 始動!

今までの山江中のよさを受け継ぎ、よりよい山江中を築いていこうと意欲がみなぎっています。「友達同士助け合い、素直な気持ちを持つ学校」「みんなが毎日の学校生活を笑顔で楽しく送れるようにしたい」「一人一人が一丸となり、より良くしていける学校」「みんなが明るく積極的な学校」「学力や体力などの力を高めることができる学校」を目指して頑張ります!



むらの動き

ご結婚おめでとう

中村 剛 (西川内) 尾方 望美 (多良木町)

あかちゃんごたんじょう

小野 紘菜 (翔・寿純) (寺山) (12/3)

西園 美音 (健人・ナミ) (養原) (12/8)

福山 琴音 (修二・恵理) (合戦峰) (12/12)

橋本 咲花 (将平・綾音) (淡島) (12/21)

おくやみ申し上げます

城子 義治 (靖敏) (下城子) (12/11)

香典返し

岡本 敦子 城子 靖敏

人口と世帯 -Population-

12月31日現在 (前月比)

人口	3,707人	(+ 4)
男	1,749人	(- 2)
女	1,958人	(+ 6)
世帯	1,241世帯	(± 0)

主な電話番号 -Telephone-

総務課	23-3111※
企画調整課	23-3112※
産業振興課	23-3113※
税務課	23-5692※
健康福祉課 (福祉・戸籍)	23-3978※
健康福祉課 (保健衛生)	24-1700※
地域包括支援センター	23-2232※
建設課	23-6449※
教育委員会	23-3604※
会計室	23-3293※
議会事務局	23-3401※
農業委員会事務局	23-3113
ケーブルテレビセンター	22-8808※
歴史民俗資料館	23-3665
FAX (代表)	24-5669

● ※ 印は域内電話と共通番号になります。

つぶやき

皆さまにおかれましては、思い思いのお正月を過ごされたことと思います。私は、美味しいおせち料理をたくさん食べた結果、体重が2キロ増えてしまいました。

1月7日には、おせち料理で疲れた胃を休めるために七草粥を食べました。七草粥は、野菜が乏しい冬場に不足しがちな栄養素を補う役目や、邪気を払い万病を除く占いとして昔から食べられてきました。風邪やインフルエンザが流行る季節になり手洗い・うがいに加え、お正月に弱った胃をいたわりながら予防に努めていきたいです。(M.S)

冬季の節電メニューについて

暖房機器を使用する際は!

- ①電気の暖房機器 (ガス・石油以外) を使う場合、エアコンと電気ストーブ・ヒーターを上手に使い分けましょう。  
例) ・家族そろった広い部屋で皆が暖まる場合には、電気ストーブよりエアコンが効率的。  
・広い部屋で1人足元を暖める場合は、エアコンより電気ストーブが効率的。
  - ②電気カーペットは人のいる部分だけを温めて、設定温度を「中」または「弱」にするように心がけましょう。
- 【注意】ガス・石油ストーブ等を使用される場合には特に以下のことに注意しましょう。  
・ガスや石油を使用するときは、窓を開けるなどして必ず換気をしましょう。  
・洗濯物や布団などは、ストーブの近くに置かないようにしましょう。火災になった事例もあります。

(単位:kg,%)

年度	月	26	25	26	25	26	25
		10月		11月		12月	
一般廃棄物	可燃物	51,150	45,150	44,730	48,470	56,420	51,330
	不燃物	2,380	2,250	2,570	2,750	4,560	5,130
	粗大物	240	320	450	530	520	1,250
	有害物	0	0	0	0	0	0
	計	53,770	47,720	47,750	51,750	61,500	57,710
	前月比	100.2	—	88.8	—	128.7	—
	前年比	112.7	—	92.3	—	106.6	—
資源物	資源物	8,540	9,580	6,870	7,120	11,190	8,260
	前月比	105.9	—	80.4	—	162.8	—
	前年比	89.1	—	96.5	—	135.5	—

※搬入量については、村の収集のほか、事業所及び一般家庭からの直接搬入分も含まれます。

※分別収集されたペットボトルは、社会福祉法人水俣市社会福祉事業団で適正に処理されています。

ごみを出す時は・・・

- ごみ袋には必ず氏名を記入してください。
- 正しい分別でごみの減量を心がけましょう。
- 可燃ごみの袋は、中のごみが飛散しないように、持ち手部分もしっかりと結びましょう。

環境いろはカルタ

冷暖房設定温度は  
夏 28℃  
冬 20℃



文: 人吉球磨環境協議会  
絵: 球磨工業高校美術部

- エアコンなど暖房器具の利用を最低限に抑えるために
- ・身体の温まる食材 (大根、ニンジンなどの根菜、生姜、ニンニクなどの香味野菜) を利用
  - ・陽が落ちて冷気が入る前にカーテンを閉め室内を保温
  - ・普段より一枚羽織ったり、ストールの活用も効果的
  - ・湯たんぽを利用、中のお湯は翌朝の洗面に
  - ・仕事の合間にストレッチなど軽い運動で血行を良くして
  - ・利用する場合は室温20℃以下を目安に、ドアやふすまを閉め暖房範囲を小さく
  - ・こたつや電気カーペットなど部分暖房の活用も



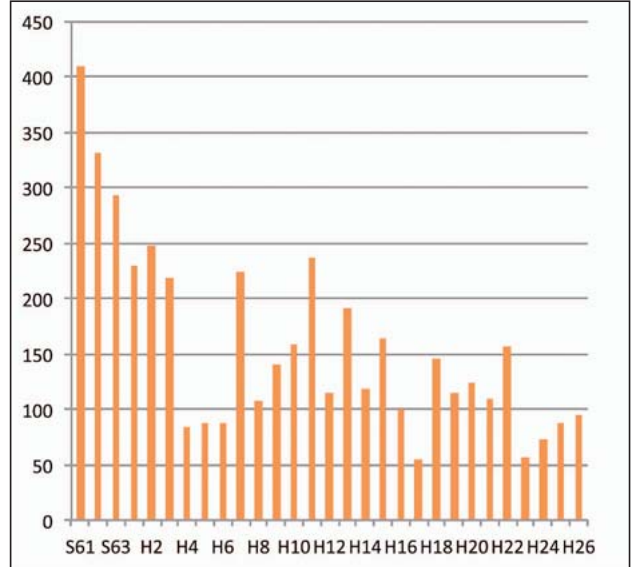
# 山江の栗を追いかけて

今回は、山江栗の収穫量についてご紹介します。  
 下記のグラフは、球磨地域農業協同組合に出荷された昭和61年から平成26年までの栗の出荷量です。  
 本村で生産される栗が全て農協に出荷されている訳ではありませんが、大まかな収穫量の変動が見て取れます。

出荷量を見ると昭和61年は410トン。  
 平成26年は95トンと、昭和61年は平成26年の約4倍の出荷量を誇っています。  
 昭和52年に山江栗を天皇へ献上した経緯も踏まえると、昭和61年前後は山江栗の全盛期と言えますね。

右グラフの参考資料  
 「平成26年度JAくま栗出荷反省会資料」より

山江栗の出荷量 単位：トン



## 今月の1枚



### 交通安全祈願祭

平成 27 年交通安全祈願祭を 1 月 12 日 (月)、交通指導員 16 人をはじめ関係者の出席のもと山田大王神社にて行いました。

この祈願祭は、交通事故で村民の財産や生命が失われないようにという願いを込め、毎年 1 月にを行っています。

交通安全に対する 1 人 1 人の心がけも必要です。交通ルールを守り、交通事故防止に皆で努めましょう。

村内の面白スポットや家族の写真など、あなたの一紙を広報やまえに掲載しませんか。皆さまからのお便りをお待ちしております。

連絡先 企画調整課企画調整係  
 ☎23-3112  
 ✉kikakucyousei@vill.yamae.lg.jp

### 材料と数量

- 牛ステーキ肉／1枚
- 塩・こしょう／少々
- 小麦粉／大さじ1
- 卵／1ケ
- パン粉／大さじ4
- 揚げ油／適量
- ご飯／800g
- すし酢／大さじ5
- 焼き海苔／4枚
- サニーレタス／40g
- 青しそ／12枚
- きゅうり／1本
- 卵焼き／80g

## 食べて元気にする

鬼は～外！福は～内  
**ゲン担ぎの恵方巻き**



1 本当たりエネルギー 545kcal  
 たんぱく質 11.8g 塩分 1.2g

### ポイント

ピフテキのカツで「敵に勝つ」のゲンカツギの恵方巻き。合格祈願や目標達成祈願などの思いを込めて、今年は西南西の方向を見ながら、丸かぶり！いかがですか？

### 作り方

- ①牛肉に塩・こしょうを少々ふり、小麦粉・溶き卵・パン粉の順にまぶし、油で揚げ、粗熱が取れたら、1.5cm幅に切っておく。
- ②きゅうりも卵焼きも棒状に切り、準備しておく。暖かいご飯にすし酢を混ぜ、酢飯も準備しておく。
- ③巻きすに焼き海苔をのせて酢飯の1/4量を広げ、サニーレタス・青しそ・牛カツ・きゅうり・卵焼きをのせて巻く。残りも同様に。わさび醤油やとんかつソースなどでお食べください。

レシピ：山江村健康福祉課 管理栄養士 勝原聖美

●発行日/  
 平成27年1月23日発行

●発行所/山江村企画調整課企画調整係  
 〒868-8502 熊本県球磨郡山江村大字山田甲1356-1  
 TEL 0966-23-3111 FAX 0966-24-5669

●ホームページ http://www.vill.yamae.lg.jp/  
 ●Eメール kikakucyousei@vill.yamae.lg.jp  
 ●印刷 (株)協和印刷

