

九州山江村の挑戦 人が元気、自然が元気、地域が元気

広  
報

# やまえ

2

February  
2016  
No.295



山江村成人式

P2

山江村消防団出初式

P4

新春駅伝大会

P5

お知らせ

平成28年(平成27年分)住民税等申告のご案内

シリーズ 食べて元気になる  
ホッカホカあったまる  
すりおろしレンコンのスープ

表紙写真：成人式で開封したタイムカプセルの中の「思い出の品」とともに



山江村成人式  
coming of age celebration

光り輝く未来へ  
46人が大人の仲間入り

20歳の門出を祝う山江村成人式を1月4日(月)、山江村役場大会議室で開催しました。今年の新成人は、46人(男性20人、女性26人)。うち36人が晴れ着に身を包み出席しました。

村内在住の新成人による実行委員会が式典の準備から当日の進行もを行い、司会は平野祐也さんと藤野沙紀さんが務めました。

式典では、最初に新成人者紹介があり、中学校時代の学年主任 松岡泰子先生が点呼を行い、先生も新成人も当時を懐かしんでいました。選挙管理委員会からの記念品贈呈では、新成人代表で橋本敦志さんが記念品を受け取りました。続いて、内山村長、中村教育委員長、秋丸村議会議長からお祝いの言葉が送られました。恒例の新成人1分間スピーチでは、新成人の現在の状況や将来の夢、家族への感謝の言葉が聞かれました。恩師スピーチでは、元山江中教諭の新木大輔先生、松本幸保先生がエールを送りました。中村翔さんによる交通安全宣言のあと、新成人代表謝辞として山本純輝さんが「新成人として決意を深く胸に刻み、希望と笑顔あふれる未来に向け日々精進してゆく所存です」と決意の言葉を述べました。

式典終了後は写真撮影や小学生時代に作ったタイムカプセルを開封して旧友との再会を喜びあっていました。

思い出写真館



はたち  
二十歳の誓い



**福川 美香さん (20)**  
シャツを作る仕事をしているので、もっと技術を磨いて早く一人前になりたいです。たまには同級生とお酒を飲みに行きたいです。



**豊永 康平さん (20)**  
熊本県警に勤務しています。今年は後輩もできるので指導が出来るよう自分自身、日々精進していきます。県民を守るため頑張ります。



**豊田 薫さん (20)**  
長野県で介護の仕事をしています。今の仕事を続けていけるように技術を学び、資格を取れるよう努力していきたいです。



**日熊 貴志さん (20)**  
東京で機器のメンテナンスを行う仕事をしています。いつか自分を育ててくれた両親に恩返しをしたいと思っています。





①会場の様子 ②成人式実行委員の皆さん ③新成人代表で謝辞を述べる山本純輝さん ④-⑥新成人1分間スピーチ ⑦同級生の1分間スピーチに笑いがこぼれる新成人 ⑧(恩師)松本幸保先生 ⑨(恩師)松岡泰子先生 ⑩(恩師)新木大輔先生 ⑪・⑫懐かしのタイムカプルのオープン



**中竹 舞さん (19)**

熊本市内のお菓子屋さんで働き始めて2年目。技術の向上と職場全体を見渡して仕事ができるよう頑張りたいです。



**中村 翔さん (20)**

将来の目標は独立して農家になることです。サツマイモの栽培をはじめ、複合的にいろいろな作物の栽培をしたいです。



**山口 真実さん (20)**

仕事についてから少しずつ貯金をしています。お金が貯まったら、私を支えてくれた両親と祖母に旅行をプレゼントしたいです。



**東 蓮太さん (20)**

今、名古屋圏でバンド活動をしています。いずれは有名になって、山江村から有名人が出る様に活動を頑張っていきます。



# 山江村消防出初式



## ■大会成績

### 総合の部

優勝 第4分団、第2位 第3分団、第3位 第5分団

### 通常点検の部

優勝 第3分団、第2位 第5分団、第3位 第1分団

### 放水競技の部

優勝 第4分団、第2位 第7分団、第3位 第5分団

## ■村長表彰

### 優良消防団員表彰(勤続年数10年)

第1分団 井福勇生・葦山真也・右田慎也、  
第7分団 川内慶喜、女性消防隊 高橋かおる

### 退団消防分団長表彰

元第1分団長 藤本一彦  
元第2分団長 新山孝博  
元第4分団長 犬童栄二  
元第5分団長 嶋原亮

### 一般功労者表彰(火災通報・初期消火)

セコム(株)人吉事務所

## ■消防庁長官表彰

### 退職報償者(2号銀杯)

元第1分団 藤本一彦・松尾充章・吉田剛  
元第2分団 新山孝博・出口和晴  
元第4分団 犬童栄二、元第5分団 嶋原亮

## ■熊本県消防協会長表彰

### 功績章(勤続年数20年)(H27年3月31日付)

第1分団 福山剛士、第3分団 吉村恵介・  
前田芳美、第4分団 平川勝・平山昌史

### 功績章(勤続年数15年)(H27年3月31日付)

第2分団 高山裕治・山田幸助・深水隆雄・  
宮原晃・嶽森昇、第4分団 白竹陽一・勝田幸仁、  
第5分団 清永弘文・平山裕也

1月6日(水)、中央グ  
ラウンドにおいて、新春  
を飾る消防出初式を開催  
しました。当日は、前日  
から降り続く雨の影響で  
グラウンドコンディション  
も悪い中でしたが、分  
列行進に始まり、通常点  
検、機械器具点検が行わ  
れ、指揮者の凛とした号  
令のもと、きびきびとし  
た規律・動作が見られま  
した。

その後、アトラクショ  
ンとして、ラッパ隊によ  
るラッパ吹奏を披露し、  
先般開催された球磨人吉  
消防ラッパ吹奏大会の実  
力を見せてくれました。  
また、章鹿倉保育園幼  
年消防クラブによる通常  
点検も行われ、雨に濡れ  
ながらも元気いっぱい  
堂々とした通常点検を披  
露してくれました。

午後からは、会場を古  
賀橋の河川敷に移し、放  
水競技を行いました。こ  
の競技は、3本のホース  
を連結し、高さ約20メー  
トルの標的を落とすまで



のタイムを競うもので、  
各分団、タイムの短縮の  
ため工夫を凝らした競技  
を行い、好記録が出た分  
団もあれば、ホース連結  
のミスなどで、記録が振  
るわず悔しさをにじませ  
る分団もありました。  
終日、あいにくの空模  
様の中での開催となりま  
したが、雨を感じさせな  
いほど、団員の士気の高  
さを感じられた消防出初  
式となりました。



# 新春駅伝大会



1月17日(日)、第44回山江村新春駅伝大会を山江村役場前スタート・ゴールとし全長13.50kmの山田コースで開催しました。

出場は各地区16チーム(7区・9区が2チーム出場)と、オープン参加の山田小学校職員チームの計17チーム。選手宣誓では昨年度優勝した第1区から中山諄哉選手が力強く宣誓し、午前10時に内山村長の号砲を合図に一齐にスタートしました。

大会では、スタートから第6区が独走状態でしたが、第9区Aが最終区で第6区を捉え、逆転優勝。13年ぶりの快挙となりました。

第2区間では区間新記録が更新され、第4・5区間ではそれぞれ同区間で2人の区間賞が出るなど、例年以上に接戦が展開されました。沿道には多くの方が集まり、選手たちの力走に温かい声援が送られていました。

## 区間賞

1区間	第7区A	石山博貴
2区間	第2区	横山拳進 <b>新</b>
3区間	第6区	平野拓也
4区間	第9区A	嶋原優
	第3区	前田優
5区間	第3区	谷川正晃
	第15区	中村剛志
6区間	第9区B	簗田竜也
7区間	第7区A	片岡良一
8区間	第9区A	土屋茉亜沙
9区間	第2区	中村瑞樹

## 躍進賞

第3区(12位→4位)

## 総合順位

優勝	第9区A、	2位	第6区、
3位	第2区、	4位	第3区、
5位	第7区A、	6位	第9区B、
7位	第15区、	8位	第13区、
9位	第5区、	10位	第11区、
11位	第4区、	12位	第1区、
13位	第14区、	14位	第8区、
15位	第10区、	16位	第7区B、
オープン	山田小職員		

## ファミリー賞

第10区	合志和彦・保乃花・琉生
第11区	岩山博臣・和樹・綾華
第15区	吉永秀照・衣舞姫・楓心麗





12/26

## 長寿をお祝い

豊永イチノさん100歳の誕生日



豊永イチノさん(神園地区)が12月26日(土)に100歳のお誕生日を迎えられ、現在、生活をされている介護老人保健施設愛生に内山村長、健康福祉課職員がお祝いのため訪問しました。

内山村長からは百寿の祝金と花束が贈られ、祝福の言葉を聞いた豊永さんは「ありがとうございます」と嬉しそうな様子で答えられました。

子どもさんや曾孫さんも駆けつけられ、温かな百寿のお祝いとなりました。

豊永さんのご健康、ご多幸を心よりご祈念申し上げます。

1/11

## 村民の交通安全を祈って

山江村交通安全祈願祭



人吉地区交通安全協会山江支部(支部長 前田裕久雄)主催の山江村交通安全祈願祭が1月11日(月)、山田大王神社にて催行されました。

当日は、交通指導員16人をはじめ、内山村長、秋丸村議会議長、人吉地区交通安全協会長、村内各種団体及び各事業所が参加し、平成28年における村民の交通安全を祈願しました。

人吉地区交通安全協会山江支部では、今年も村民の皆さまの交通安全意識向上を目的とした活動に取り組んでいきます。

1/12

## 寸劇通じ山江村の安全に貢献

“山江さん”に感謝状



山江村の防犯対策や交通事故防止など安心、安全な地域づくりに貢献したとしてケーブルテレビでお馴染みの「山江さん」こと役場総務課の立道和高主事に1月12日(火)、人吉警察署より感謝状が贈られました。

山江さんの寸劇は、平成26年8月、高齢者を狙った詐欺被害を防ごうと山江駐在所と共同で制作し、ケーブルテレビ「まるんチャンネル」で放映を開始。これまで、自転車のマナーや飲酒運転など様々な題材で面白おかしい寸劇じたての啓発を行ってきました。

立道主事は、「今後も関係機関や地元の方々々と連携して続けていきたい」と話してくれました。

1/14 **パネリストで内山村長が参加**  
くまもと創生フォーラム



人口減少社会に対応するため、地方創生の総合戦略を進める熊本県と県内市町村が一堂に会し、1月14日(木)、連携強化に向けた「くまもと創生フォーラム」が熊本市で開催されました。

公開討論会では、蒲島県知事、大西熊本市長、高崙玉名市長、北里小国町長、内山村長がパネリストとして参加。各地域で行っている事例や、喫緊の課題、求められる施策について意見を交わしました。内山村長は、『地方創生の鍵は特産のクリが握っている。海外での販路拡大も進めていきたい』と今後の方針について語りました。

1/22 **東大と連携したICT活用**  
「地域づくり研究所」開所式



ICT(情報通信技術)を活用した村づくりに向け、東京大学と連携した調査研究を行う場として、「地域づくり研究所」が1月22日(金)、歴史民俗資料館内に開所しました。

村民の皆さまの暮らしを良くするため、防災、健康管理、農林業振興、定住化促進など様々分野へのICT活用を目指していきます。

同日行われた開所式には、東京大学大学院情報学環の須藤修教授と並木志乃特任講師が参加され、並木特任講師が定期的に来村し活動に取り組まれます。

1/22 **ICTと地域活性化**  
東大須藤修教授による講演会



「ICTと地域活性化」をテーマとし、東京大学院情報学環の須藤修教授を講師に1月22日(金)、ICTを活用した取り組み事例の紹介と今後の可能性について話がありました。

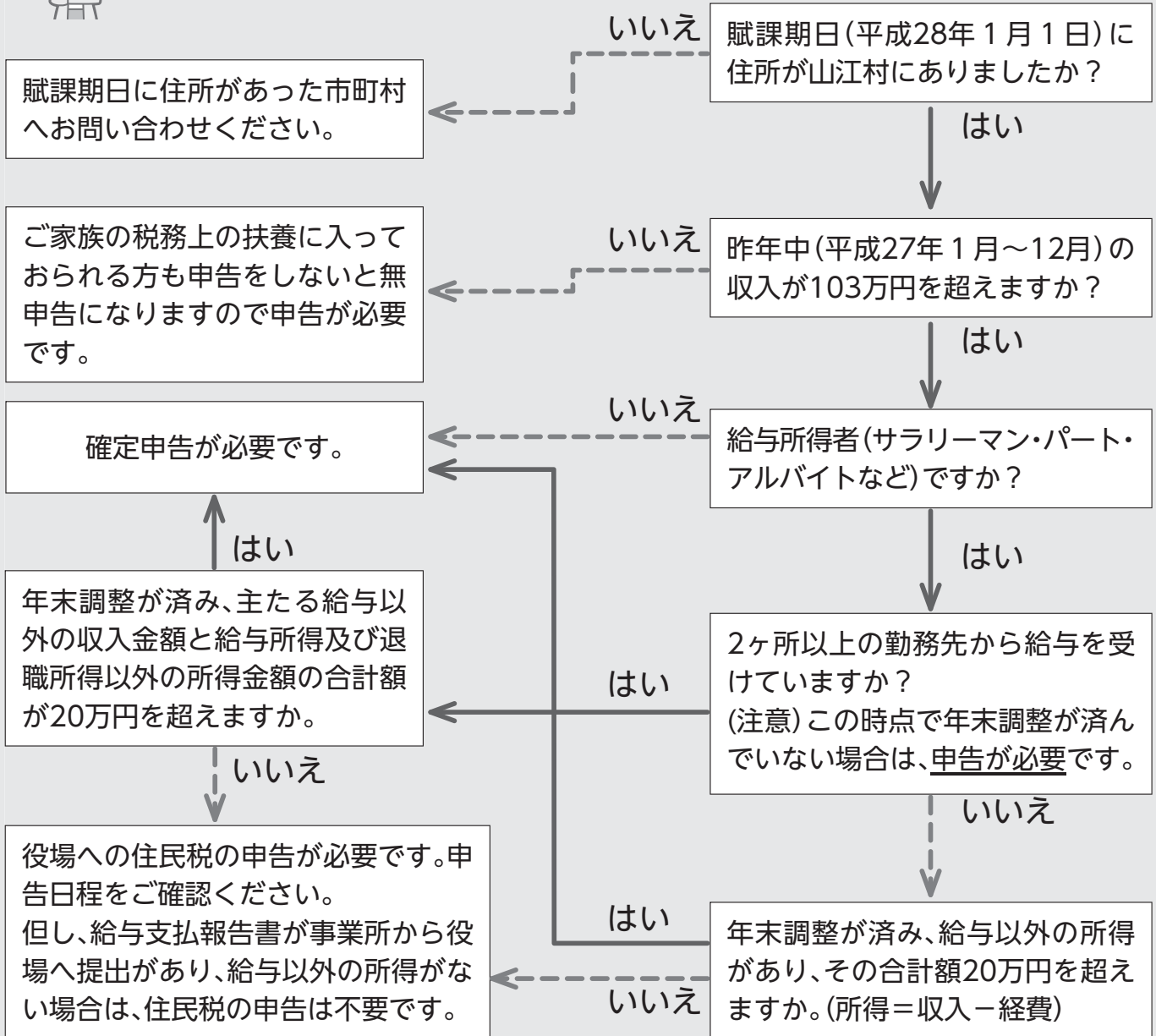
須藤教授が実際に関わっている多言語音声翻訳の社会的拡充、医療・介護データ連携の研究、予防医療の研究などの紹介がありました。ある自治体では、レセプトの情報を数表に落とし込み、年代別にかかりやすい病気をつきとめるなど、病気予防や医療費の抑制などに利用できることを指摘しました。



# 私は確定申告が必要？

自分が確定申告する必要があるかどうか調べて見ましょう。次の問いに「はい」か「いいえ」で答えていってください。それではスタート！

**スタート**



- ☆確定申告の必要がない方でも所得税の還付申告を受ける場合は、確定申告が必要です。
- ☆税務署へ確定申告書を提出する方は、住民税(村県民税)の申告は不要です。

## 【年金所得の方へ】

公的年金等の収入金額が400万円以下で、かつ、公的年金等に係る雑所得以外の各種の所得金額が20万円以下である場合には確定申告の必要はありませんが、住民税の申告が必要な場合もあります。

詳しいことは、税務課までお尋ねください。 総務課 ☎(23)5692



# 平成28年(平成27年分)住民税等申告のご案内

平成27年分の所得税(国税)の確定申告に併せて、住民税(村県民税)、国民健康保険税、介護保険料の申告相談を2月16日から3月15日までの期間で行います。申告が必要な方は、申告期間内に指定の期日及び会場で申告をお願いします。申告をしない場合、国民健康保険税の軽減が受けられる世帯でも、軽減の対象となりません。また、住宅取得控除及び医療費控除の適用を受けるためには、確定申告が必要です。

## 申告日程表

期日(曜日)	行政区	申告受付時間	申告会場
2月16日(火)	1区	午前9時～午後4時	山江村役場 大会議室
2月17日(水)	2区		
2月18日(木)	3区		
2月19日(金)	4区		
2月22日(月)	5区		
2月23日(火)	6区		
2月24日(水)	7区		
2月25日(木)	8区		
2月26日(金)	9区		
2月29日(月)	10区		
3月1日(火)	11区		
3月2日(水)	12区		
3月3日(木)	有資格者		
3月4日(金)	13区		万江コミュニティセンター
3月7日(月)	14区		屋形多目的集会施設
3月8日(火)	15区		大川内公民館
3月9日(水)	16区		
3月10日(木)、3月11日(金) 3月14日(月)、3月15日(火)		申告事務整理	

## ご存知ですか ネットで申告

# e-Tax

e-Taxは、インターネットで国税に関する申告や納税、申請・届出などの手続きができるシステムです。e-Taxを利用する際は、あらかじめ開始届出書を提出し、利用者識別番号などの取得が必要です(オンラインで取得できません)。

確定申告書等作成コーナーで作成した申告書等のデータは、e-Taxを利用し自宅から税務署に送信でき、印刷した申告書は税務署に郵送等でも提出できます。

## 利用可能な手続とは

- 申告(所得税、法人税、消費税、酒税及び印紙税)
- 納税(全ての国税)
- 申請・届出等(納税証明書の交付請求、各種法定調書、各種異動届出書など)

## e-Taxを利用するには

- 電子証明書等の準備  
※電子証明書がICカードに格納されている場合は、ICカードリーダーが必要。
- 利用者識別番号等の取得  
※e-Taxホームページからオンラインで開始届出書を提出すれば、即時に発行(通知)されます。
- e-Taxソフトやe-Taxソフト(WEB版)等から電子証明書等を登録(初期登録)  
※e-Taxソフトは、e-Taxホームページから無償でダウンロードできます。  
※e-Taxソフト(WEB版)は、e-Taxソフトのダウンロードやパソコンへのインストールをせず、Web上での入力により、e-Taxでの申請や帳票表示ができます。

◆ご利用にあたっての手続きや操作方法、よくある質問、e-Taxの最新情報などは専用のホームページをご覧ください。

専用ホームページへのアクセス方法: [www.e-tax.nta.go.jp](http://www.e-tax.nta.go.jp) 又は「e-Tax」で検索



# 税務署からのお知らせ

## ●確定申告は正しくお早めに

平成27年分の所得税及び復興特別所得税の確定申告期間は、2月16日(火)～3月15日(火)となっています。

所得税は、納税者自身が所得金額や税額を正しく計算して納税する申告納税制度を採用していますので、申告と納税は、期間内にお済ませください。

申告期限が間近になりますと、申告相談会場は大変混雑し、長時間掛かる場合もありますので、お早めに申告をお済ませください。

なお、国税庁ホームページ「確定申告書等作成コーナー」で作成した確定申告書は印刷して、所轄税務署へ郵送等により提出できます(e-Taxで送信もできます。)ので、ぜひご利用ください。詳細は、最寄りの税務署にお尋ねください。

問合せ 人吉税務署 ☎(23)2311 ※自動音声案内となっております。

## ●「にせ税理士」にご注意！

税理士ではない人が、税務代理、税務書類の作成及び税務相談の税理士業務を行うこと(いわゆる「にせ税理士」行為)は、税理士法で固く禁じられています。

所得税及び復興特別所得税並びに消費税及び地方消費税の確定申告書や決算書などの税務書類の作成や税務相談を依頼する場合は、税理士であること(「税理士証票」を携行しています。)をご確認のうえ、ご相談ください。

「にせ税理士」へ相談することは、あなた自身に不測の損害を与えるおそれがありますので、十分にご注意ください。詳しいことは、最寄りの税務署にお尋ねください。

問合せ 人吉税務署 ☎(23)2311

※自動音声案内となっております。







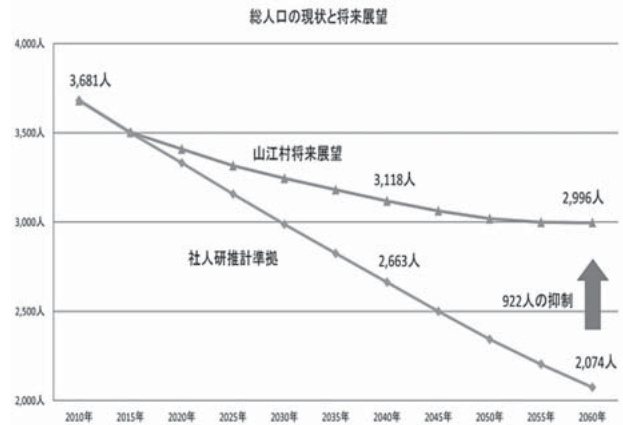
# 「山江村人口ビジョン」・「山江村まち・ひと・しごと創生総合戦略」 を策定しました

人口減少による地域課題の解決や、新たなむらづくりに踏み出していくための指針として、「山江村人口ビジョン」及び「山江村まち・ひと・しごと創生総合戦略」を策定しました。

## ◆山江村人口ビジョン

本村における人口の現状を分析するとともに、人口に関する住民の認識を共有しながら、今後目指すべき将来の方向と人口の将来展望を示したものです。

	2010年	2060年	2060年
総人口	3,681人	2,074人	2,996人
年少人口 (0～14歳)	599人	317人	558人
生産年齢人口 (15～64歳)	2,029人	1,054人	1,736人
老年人口 (65歳～)	1,053人	703人	702人
備考	国勢調査	何も施策を講じなかった場合	山江村の将来展望



村では、何も対策を講じないと2060(平成72)年の人口は2,074人となり、2010(平成22)年と比較して、約1,600人の減少となります。将来の人口展望として、出生率や転入・転出などについて仮定値をおき、2060(平成72)年の将来人口を導き出しており、約3,000人を堅持することを目標としています。

## ◆山江村まち・ひと・しごと創生総合戦略

まち・ひと・しごと創生法第10条の規定に基づき、国や県の総合戦略を勘案し、5年間の目標や施策の基本的方向、具体的な施策をまとめたものです。

### 【基本目標】

- ①むらの活力につながる雇用づくり
- ②移住・定住の促進づくり
- ③結婚・出産・子育ての希望をかなえ、笑顔のたえないむらづくり
- ④安心な暮らしを実現するむらづくり

### 【数値目標】

- ①新規雇用創出数・・・20人
- ②社会人口増減数・・・±0人
- ③住民満足度・・・75%
- ④住み続けたい人の割合・・・60%

人口減少対策と地域活性化のため、数々の施策を実施する予定ですが、住民の皆さまとともに取組みを推進いたしますので、今後ともご協力をよろしくお願いいたします。

なお、「山江村人口ビジョン」及び「山江村まち・ひと・しごと創生総合戦略」については、村ホームページにも掲載しています。

問合せ 企画調整課 ☎(23)3112





## 2月は生活習慣病予防月間です

生活習慣病を予防するために  
多休（しっかり休養をとる）を心がけましょう

適度な運動とバランスのとれた食生活とともに、心身の疲労回復となる「休養」は、健康づくりの3大要素と言われます。あなたの「休養」、改めて見直してみませんか？

### 1日6～8時間の快眠

年をとると早寝早起きの傾向が強まり眠りが浅くなる人が増えます。規則正しい生活習慣と適度な運動で、質のよい睡眠（快眠）の工夫を。

### 月6日以上の日

疲れがたまっている人は家でのおんびり疲労回復、元気な人は外へ出て身体を動かしてストレス解消。こころの切り替えは大切です。

### 1日30分以上の気分転換

日常生活では、気分転換という休養も。どんなに忙しくても、のおんびりできる自分だけの時間を作るようにしましょう。

### 【セルフチェック】

(当てはまる項目が多いほど、休養・睡眠不足の可能性が高まります。)

- 疲れがたまっている
- 休日は寝て終わってしまう
- 仕事（家事）に集中できない
- 仕事（家事）をする意欲がわかない
- 自分の時間がとれない
- 眠りが浅い、すぐ目覚めてしまう
- 寝る間際までスマホや携帯をみている
- 就寝・起床時間が不規則
- いびきがうるさいと言われる
- 日中、居眠りしてしまうことがある



Health teeth



## 虫歯のなかったお友達

幼児歯科検診の結果むし歯がなかった(要観察歯があったお子様・治療中・治療済みを除く)お子様です。歯みがき、仕上げ磨き、おやつ工夫など親子で頑張りました。

### ●5歳児歯科検診(平成27年12月3日)

立山 大翔(りさ) 第1区  
 湯下 琉星(小百合) 第2区  
 赤坂 悠光(祐輔) 第4区  
 石川 桜雅(裕子) 第4区  
 平田 照貴(貴志) 第9区  
 山下 晃希(忍) 第14区

### ●2歳児歯科検診(平成27年12月10日)

青野 咲来(貴行) 第1区 内田 雄大(宙斗) 第8区  
 井福 悠雅(勇生) 第1区 穴見 優成(史泰) 第9区  
 半仁田 琉偉(真) 第1区 平田 琥珀(貴志) 第9区  
 溝辺 怜音(真幸) 第2区 (敬称略・行政区順)  
 秋丸 翼(秀治) 第2区  
 赤坂 晟光(祐輔) 第4区  
 蓑田 寧生(幸一) 第4区  
 平山 爽至(昌史) 第8区

今回むし歯があったお子様は早めに治療をしましょう。



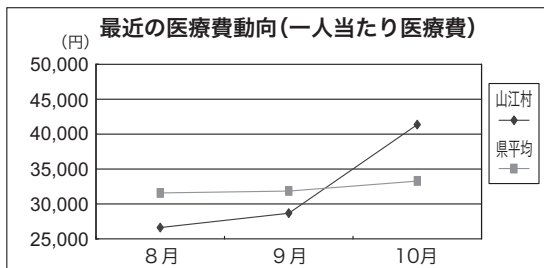


27年  
10月

## 国民健康保険医療費

医療費は、国保税から支払われています。医療費が高くなるほど国保税も高くなります。病気の早期発見、早期治療により医療費は抑えることができます。健康に配慮した生活をこころがけましょう。

- ※ 数値は一般被保険者のみの医療費から算出されたものです。
- 県内順位 5位 / 45市町村中 (上位になるほど医療費が高い)
- 一人当たり医療費 41,361円
- 県平均の1.24倍 (県の平均33,310円)

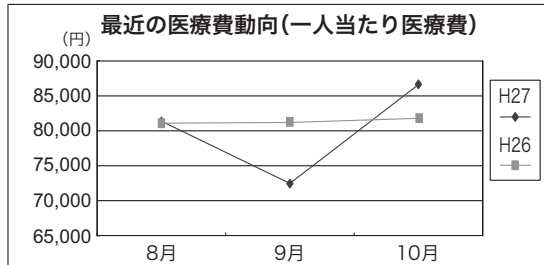


27年  
10月

## 後期高齢者医療保険医療費

後期高齢者医療保険における1人当たりの医療費をお知らせします。後期高齢者医療制度では、医療費総額(窓口負担額を除く)の1割相当を保険料から賄うため、医療費が増えると後期高齢者医療保険料も高くなります。健康に配慮した生活を心がけるとともに、年に1回は健診の受診をお願いします。

- 一人当たり医療費 86,626円
- 前年度同月の1.06倍 (前年度同月の平均81,854円)

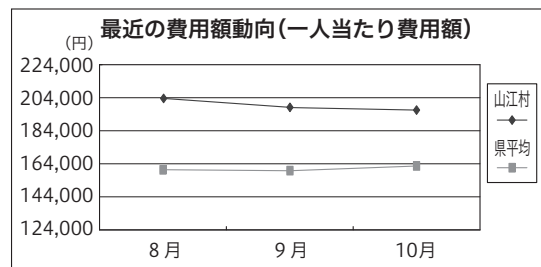


27年  
10月

## 介護保険費用額

介護保険費用額の県内順位と一人当たりの費用をお知らせします。介護保険サービスにかかる費用額の21%は第1号被保険者(65歳以上の方)の介護保険料でまかないます。1日でも長く、自宅で自立した日常生活が営めるよう予防することが大切です。

- 県内順位 4位 / 45市町村中
- 一人当たり費用額 196,519円
- 県平均の1.21倍 (県の平均162,785円)



## 地域包括支援センターだより

### 《低温やけど》

寒い季節、こたつや電気毛布など暖房器具は生活に欠かせないものですね。

そんな中で注意したいのが「低温やけど」。特に寝ている間に使用するアンカでの低温やけどが多いです。睡眠中は感覚が鈍(にぶ)くなり、飲酒後であればなおさらです。また、脚は腕や体幹と比べても感覚が鈍いために一番低温やけどを起こしやすい部位です。

さらに、糖尿病や高齢者になると一段と感覚が鈍くなることでやけどを起こしやすくなるばかりか、血行が悪いためにやけどが治りにくくなるので注意が必要です。

熱いものに瞬間的に触れることで起こすような一般的なやけどと違って、低温やけどは気が付いた時には長時間触れているため、皮膚の損傷は深いことが多く、重症化しやすいのが特徴です。気が付いた時に水で冷やしても、皮膚の下まで深くなったやけどではその効果が得がたく、また皮膚の細胞が死んだため、痛みを感じなくなっていることがありますので、放置せずに医療機関を受診しましょう。

低温やけどの予防には、使い捨てのカイロは衣服の上から貼るようにする、アンカ等も直接皮膚に押し付け不要タオルや布等で包むようにする、また、夜間や睡眠中には暖房器具をつけっぱなしにはしない等の注意や予防が必要です。

上手に暖房器具を使って、寒い季節を快適に過ごしましょう。

高齢者のことで困ったときは  
地域包括支援センター  
(役場健康福祉課内)にご相談ください

- 高齢者の『介護の相談』『物忘れ相談』『虐待の相談』『その他何でも』気軽にご相談ください。
- 毎月第1水曜日は『物忘れ相談日』です。認知症疾患医療センターから健康の駅にいられて相談に応じます。2月は3日(水)です。地域包括支援センターへの電話予約が必要です。

健康福祉課地域包括支援センター

☎(23)2232 夜間及び休日☎24-9800

(夜間及び休日は山江老人保健施設に委託してあります。はじめに「地域包括支援センターへの電話です」と伝えてご相談ください)





**人吉球磨広域行政組合  
指名願追加受付を行います**

人吉球磨広域行政組合では、①建設工事②測量・建設コンサルタント③物品調達について、平成27・28年度の指名願の追加受付を行います。

受付期間 2月1日(月)～29日(月)

書類提出方法 郵送のみ

※2月29日までの消印有効

※詳細・様式については、人吉球磨広域行政組合ホームページをご覧ください。

問合せ 人吉球磨広域行政組合 総務課契約係 ☎(23)3080

**看護師等の離職時の届出  
制度が始まりました**

平成27年10月から保健師・助産師・看護師・准看護師の免許をお持ちで、働かれてない方は「熊本

県ナースセンター」へ届け出るようになりました。

パソコン、スマートフォンを利用しWEB(看護師等の届出サイト)「とどけるん」でも届け出ができます。

問合せ 熊本県ナースセンター

(公益社団法人熊本県看護協会内)

☎(096)36517660

ホームページ 看護師等の届出サイト「とどけるん」で検索



**相談**

**特設人権・行政相談を  
開設します**

人権や行政に関する困りごとがありましたら、人権擁護委員、行政相談員が相談に応じます。相談は無料で、秘密は厳守されます。お気軽にご相談ください。

日時 2月10日(水)

午前10時～午後3時

場所 山江村農村環境改善センター 2階小会議室

問合せ 健康福祉課戸籍係

☎(23)3978



**2月 山江子育てサロンのお誘い**



今月も下記のように計画しました(#^.^#)一緒に楽しい時間を過ごしましょう。たくさんの方の参加をお待ちしています。

**対象** 山江村に住む0歳～就学前までのお子様と保護者及び妊産婦の方  
**場所** 山江村福祉保健センター「健康の駅」  
**時間** 午前10時～11時30分(終了予定)  
**参加費** 無料  
※申し込みは必要ありません。また内容は変更になる場合があります。



- 3日 クッキング
- 10日 カード作り
- 17日 じゆう遊び(手作りおやつ)
- 24日 おはなし会



問合せ 健康福祉課保健衛生係 ☎(24)1700

—社協だより—

**共同募金実績中間報告(12月20日現在)**

昨年10月より皆さまにご協力をお願いいたします赤い羽根共同募金実績の中間報告をします。皆さまのご協力に厚くお礼申し上げます。なお、お寄せいただいた募金は、熊本県共同募金会へ送金しました。

**(募金実績累計額)**

戸別募金	451,250円
街頭募金	6,568円
法人募金	8,000円
職域募金	61,992円
個人募金	2,915円
イベント募金	32,217円
その他の募金	7,122円
歳末たすけあい募金	123,700円
<b>合計</b>	<b>693,764円</b>





http://www.pref.kumamoto.jp/kiji\_13975.html

問合せ 熊本県健康危機管理課  
☎(096)333-2783

■ 3月19日(土)午後1時30分～  
午後4時・熊本大学医学部附属  
病院山崎記念館

■ 3月10日(木)午後1時30分～  
午後4時・天草地域健診センタ  
12階会議室

■ 3月7日(月)午後1時30分～  
午後4時・山鹿市民医療センタ  
1医療研修センター

■ 3月3日(木)午後1時30分～  
午後4時・熊本労災病院5階会  
議室

日時・場所  
参加費は無料、事前のお申込みも  
不要です。

肝炎サロンは、肝炎患者さまや  
そのご家族など肝炎に関心のあ  
る方のための情報交換の場です。  
肝臓の病気に対する疑問や、治療  
に関する不安や悩みなど、ゆっく  
り語り合ってみませんか？

## 肝炎サロンを開催します

## ケーブルテレビセンターニュース

### ケーブルテレビの申込

4月1日からケーブルテレビの特別加入申込期間とな  
っています。この期間に加入申込みをされますと、  
初期費用なしでケーブルテレビに加入できます。

### スペシャル番組

放送時間 午前10時／午後2時／午後7時30分ほか  
(内容)成人式 出初式

やまえTODAY(5分) 更新日 平日午後6時55分  
(内容)山江村の今日の出来事を中心にお伝えします  
放送時間

午後6時55分／午後8時55分／午後9時55分ほか

ケーブルテレビ情報局(30分) 更新日 土曜日

(内容)一週間の出来事を中心にお伝えします

放送時間 午前0時／午前7時／正午／午後7時ほか

やくばだより(15分程度) 更新日 月曜日

(内容)山江村役場からのお知らせです

放送時間

午前6時40分／午後3時45分／午後9時40分ほか

### その他の番組

■「てれび村長室」村長が村政を語る(不定期更新)

■「やまえネコ歩き」やまえに暮らす猫の様子  
(不定期更新)

■「山江村議会」定例会や臨時会の模様(開催期放送)

■「あの頃」山江村で過去にあった出来事(不定期更新)

### インターネットサービス

①ケーブルテレビ加入者はインターネット利用が  
可能

②インターネット利用料は月額2,500円

### CS放送の番組表

山江村ホームページから、または各番組のサイ  
トをご覧ください。また、改善センター入口にCS  
番組ガイド誌を置いていますので、ご自由にお持ち帰  
りください。

※悪天候の影響により専門チャンネルが映りにく  
くなる場合があります

### 自主放送番組表

時間	番組名	時間	番組名
6:00	やまえCATV情報局(最新号)	13:45	やくばだより
6:55	やまえTODAY(前日号)	14:00	スペシャル番組
7:00	やまえCATV情報局(最新号)	18:55	やまえ TODAY
9:45	やくばだより	19:00	やまえCATV情報局(最新号)
9:55	やまえTODAY(前日号)	19:30	スペシャル番組
10:00	スペシャル番組	20:55	やまえ TODAY
11:45	やくばだより	22:00	やまえCATV情報局(前週号)
12:00	やまえCATV情報局(最新号)	22:45	やくばだより
13:00	やまえCATV情報局(前週号)	23:00	やまえCATV情報局(前々週号)

※状況によって放送時間を変更する場合があります

### 投稿動画募集しています！

みなさんが撮影した動画をケーブルテレビで放送  
しませんか？

スマートフォンで撮影したものでも、短い時間のもの  
でもOK！

携帯アプリ「LINE」で投稿してください。



山江村ケーブルテレビセンター  
ID: 0966228808

問合せ (月～金)の連絡先 ☎(22)8808  
(土・日・祝日)の連絡先 ☎(23)3111



## 自分でできる水道の凍結防止策

- むき出しになっている水道管には、厚手の布や毛布を巻き、上からビニールをかぶせる。
- 蛇口から少量の水を出し、水道水の温度が下がらないようにする。※水道料金は発生します。

### 【もし、水道管が凍結したら…】

凍結した部分にタオルなどの布をかぶせ、ぬるま湯を少しずつかけ、ゆっくり溶かす。

## 紹介

### 山江村職員人事異動

1月1日付け人事異動

※( )は旧所属

#### ■主幹

土屋 裕子

総務課主幹(教育課主幹)

#### ■主事

菖蒲 美晴

教育課学校教育係(総務課行財政係)



国土交通省 観光庁 国土交通省 観光庁 認定事業

## 「家族の時間づくりプロジェクト拡大推進事業」

# ワーク・ライフ・バランスセミナー

## WorkとLifeのBalanceの 「仕事」「生活」「調和」

実現に向けて「働き方」を変えてみましょう!!

平成28年

2月18日木

参加  
無料

参加申込書は人吉球磨広域行政組合のホームページからダウンロードできます。

19:00開演 [受付・入場/18:00~]

人吉市カルチャーパレス [小ホール]

人吉市下城本町1578-1

## 安藤 哲也氏

NPO法人ファザーリング・ジャパン 代表理事

### 「働き方を考える

### 仕事と生活のベストバランス(仮)」

19:00~20:30 講話(質疑・応答時間を含む)

総司会

松村 奈央氏(タレント)

3児の母親・ラジオパーソナリティーなどで活躍中。



#### Profile

安藤 哲也氏 (あんどてつや)

1962年生まれ  
二男一女の父親

2006年、会社員の傍ら、父親の子育て支援自立支援事業を展開するNPO法人ファザーリング・ジャパンを立ち上げ、代表を務める。

「Fathering=父親であることを楽しむ」という思いをもとにした男性の育児スタイルや働き方についての講演が好評。

NPO法人タイガーマスク基金の代表を務めるほか、厚労省イクメンプロジェクト座長、内閣府男女共同参画推進委員など多くの公職を歴任。

主催：家族の時間づくり連絡協議会 (人吉球磨10市町村)

【人吉市・錦町・あさぎり町・多良木町・湯前町・水上村・相良村・五木村・山江村・球磨村】

お問い合わせ

家族の時間づくり連絡協議会事務局 人吉球磨広域行政組合(総務課) TEL.0966-23-3080 FAX.0966-22-7255  
ホームページアドレス <http://www.hitoyoshikuma.com/> (参加申込書のダウンロードはこちらから)



# 村内小学生と 御船恐竜博物館に行ってきました!!

小学生との交流として毎年、熱血学習会を村内で行っていましたが、今回は村外への「お出かけ計画」を実施しました!!

参加者は、村内の小学3年生以上に絞り、御船町恐竜博物館（御船町）に12月19日（土）に行ってきました。

皆ワクワク、ドキドキだったのかバスの移動中も終始にぎやかでした。恐竜博物館についてからも、楽しそうに館内を見学。その後、みふね化石ひろばに移動し化石採取を体験しました。



**日 程**

10:00 役場に集合

11:30 お昼ご飯（恐竜公園）

12:45 恐竜公園出発

13:00 恐竜博物館到着

16:00 恐竜博物館出発

17:30 山江村到着



今回のお出かけで、子ども達がこんなに喜んでくれるとは思いませんでした。今後も、子ども達に喜んでもらえるような活動を計画していきたいです。

## 大腸がん無料検診について

がん検診受診率を50%にあげることを目標として、節目年齢の方を対象に国の施策にて、大腸がん検診を無料で実施します。大腸がんにかかるとは30年で約6倍に増え、女性のがん死亡原因の第1位です。また、大腸がんは進行するまでほとんど自覚症状がありません。

大腸がん無料検診を行いますので、対象者の方は是非検診を受けましょう。

### 無料検診対象者

年度末 年齢	生年月日	備考
41 歳	昭和 49 年 4 月 2 日～昭和 50 年 4 月 1 日	ただし、村が行う国保人間ドック、がんドック、集団検診を受診した者、受診予定の者を除く。
46 歳	昭和 44 年 4 月 2 日～昭和 45 年 4 月 1 日	
51 歳	昭和 39 年 4 月 2 日～昭和 40 年 4 月 1 日	
56 歳	昭和 34 年 4 月 2 日～昭和 35 年 4 月 1 日	
61 歳	昭和 29 年 4 月 2 日～昭和 30 年 4 月 1 日	

### 受診方法

- ① 健診機関（高野病院）から検診無料クーポン券、検診手帳、採便セットが郵送されます。（1月中旬頃）
- ② 2日分採便後、同封の返信用封筒で高野病院へ送付してください。  
**（実施期間：2月16日まで）**
- ③ 3月上旬に高野病院から結果が通知されます。

### 問合せ

健康福祉課保健衛生係 ☎(24)1700

## 学校では3学期が始まりました！

### 「冬休みの思い出と3学期の目標」

万江小学校 6年 林 美香

私の冬休みの思い出は、お正月にいとこの家みんなで集まったことです。お年玉をもらったり、おすしを食べたりしました。その後、いとことサッカーボールで遊びました。ボールをとり合ったり、バレー、サッカーをしたりしました。なかなかみんなと集まる機会がなかったので、とても楽しかったです。

3学期の目標は、生活面と学習面で2つずつあります。

生活面の1つ目は、早寝早起きです。冬休みは初めのほうはできていたけれど、だんだん目標を守れなくなっていたので、がんばりたいです。2つ目は、家の手伝いです。冬休みは、少ししかできなかったのですが、3学期は手伝いを進んでしたいです。

学習面の1つ目は、自学で算数を復習・予習をすることです。算数が苦手なので、計学をしたり、難しいところは復習したりしたいです。

2つ目は、漢字の書き順を正しく覚えることです。漢字を覚えても書き順がちがうときがよくあったので正しく覚えたいです。

そして3学期は、中学校に向けて苦手な教科や今までに習ってわすれてしまったところの復習をがんばり、卒業までみんなとたくさんの思い出をつくりたいです。



万江小学校 3学期始業式

## 「やまえ」の家庭教育10か条 第6条(命の大切さ)

命はね  
一つだからこそ  
重いんだ



## おしらせ

### 山江村教育の集い

今年初めて実施します。  
3月5日(土) 午前10時~正午  
山江村農村環境改善センター

### えほんの森へ行こう



たくさんの絵本があります。子どもさんと一緒にお越しく下さい。

いまは、暖かい暖炉があります。

## やまえの文化財 ④

### 庚申塔(こうしんとう)



今年は猿年。「丙申(ひのえさる:へいしん)」の年です。

それにちなんで「庚申塔」を紹介します。

江戸時代に大いに流行ったのが庚申信仰です。60日に1回ある庚申の晩に眠ると長生きできないという迷信があったそうです。その夜は、同地区の人たちで講をつくり、一所に集まって徹夜をして庚申供養をしていたそうです。

この講中で出資して建てた供養塔が村内に数多く残っています。

山田地区で12基、万江地区で11基。

写真は村内に残されているものでいちばん古い「手石方の庚申塔」です。

『 為庚申供□  
造□之

正保三丙戌□□月十七日 』

と記されています。□は不明な文字です。平成12年に近く竹やぶから現在地に移設されました。

※正保3年(1646年)とは江戸時代初め頃です。村内で一番新しい塔は山田・椎谷の庚申塔で明治29年(1896年)に建てられています。





## 記録的な大雪

### 路面の凍結、水道管の破裂、「雪だるま」・「かまくら」のお目見え

1月23日(土)の夜から24日(日)にかけて記録的な寒波による大雪に見舞われ、本村も一面真っ白。歩くのが困難な程の積雪と、路面が凍結し車の運転も出来ない状況が25日(月)まで続きました。交通の麻痺や、水道管の破裂が多発するなど、被害は予想以上に大きいものとなりました。

ただ、こんなにもまとまった雪を見ることはなかなかないので、心がウキウキした人もきつというはず。そして、「○○○○を作りたい!」と思った人も多いはずです。

村内のあちらこちらで、「雪だるま」や「かまくら」を発見しました。



- ①大雪の翌朝 1/25。昼過ぎでも一面真っ白
- ②道路凍結
- ③④横山浩之さん宅で作られたかまくら。雪遊びを堪能
- ⑤藤野悠聖くんが作った雪だるま



### 今月の1枚



#### じゅ～よっかあ～のもぐらうち♪

毎年1月14日はもぐらうち。今年も各地区で子ども達による「もぐらうち」が行われました。写真は合戦峰地区のもぐらうちを地域の方が撮影したものです。子どもたちは「じゅ～よっかあ～のもぐらうち♪」と歌いながら各家庭の庭をモグラたたきでたたき、そのご褒美にお菓子をもらいます。子ども達にとっては、お菓子をもらえる一大イベントです。

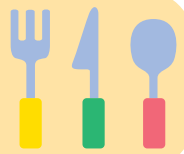
村内の面白スポットや家族の写真など、あなたの一枚を広報やまえに掲載しませんか。皆さまからのお便りをお待ちしております。

連絡先 企画調整課企画調整係  
☎23-3112

✉kikakucyousei@vill.yamae.lg.jp



## 食べて 元気になる



#### 材料と数量 4人分

- レンコン 200g、生椎茸 4ケ
- 人参 1/2本、大根 100g
- ねぎ 20g
- <スープ>
- 水 3.5カップ
- コンソメスープの素 2ケ
- 酒 大さじ4、醤油 数滴
- 塩、こしょう 少々

ホッカホカあったまる  
すりおろしレンコンのスープ



1人分栄養量 エネルギー：78kcal  
たんぱく質：1.7g 脂質：0.2g 塩分：1.1g

#### ポイント

- すりおろして加えるので食べやすい
- のどにも良い
- 生姜を少々すりおろしても美味。

#### 作り方

- ①レンコンは皮をむき、水に放っておく。生椎茸は石づきを切り落とし2cm角に切る。人参、大根は皮をむき、いちょう切りにする。
- ②鍋にスープの材料を加えて強火にかけ、生椎茸、人参、大根を入れ、火がとおったら、レンコンの水けをきってすりおろしながら、鍋に加える。少しとろみがついてくれば、塩コショウで味を調え、器に注ぎ、刻み葱をちらす。

レシピ：山江村健康福祉課 管理栄養士 勝原聖美