

# やまえむら

～ 人が元気・自然が元気・地域が元気 ～



令和4年12月3日開催 鎮山親水植樹祭時 木工教室交流会

(令和4年度版)

## 村勢要覧☆資料編☆

### ● 目 次 ●

自 然	…	1-2	教育・文化	…	18-20
人 口	…	3-6	消防・治安	…	21
産 業	…	7-9	建設・住宅・情報通信	…	22
農・商・工	…	10	行 政 会	…	23-25
やまえ栗	…	11	議 会	…	26
財 政	…	12-15	行政機構図	…	27
選 挙	…	16	主な出来事	…	28
保健・衛生	…	17-18	補助金・助成金等	…	29-38

# ○ 自然

## ● 年次別/月別平均気温

区分 年次	月別気温(℃)												年平均
	1月	2月	3月	4月	5月	6月	7月	8月	9月	10月	11月	12月	
平成25年	3.7	6.4	11.2	13.6	19.4	23.0	27.1	27.3	23.8	19.0	10.6	4.7	15.8
平成26年	4.5	6.5	10.0	14.5	18.5	21.6	25.7	25.8	22.7	18.6	12.3	5.1	15.4
平成27年	5.5	5.4	10.0	16.5	19.6	21.3	25.0	26.0	22.5	16.6	14.7	8.2	15.9
平成28年	4.3	5.9	10.2	16.2	20.1	22.8	26.5	27.7	25.0	20.9	12.7	7.7	16.6
平成29年	4.8	5.5	8.4	15.2	19.1	21.8	27.3	27.6	22.8	19.0	10.8	4.3	15.5
平成30年	3.5	4.6	11.2	16.0	19.5	23.2	27.2	27.6	23.8	16.9	11.7	7.9	16.0
令和元年	5.6	7.7	10.4	14.8	19.3	22.4	25.4	26.3	25.4	19.7	12.0	7.5	16.3
令和2年	7.1	7.5	11.2	12.8	20.0	23.5	24.8	27.9	23.1	17.7	13.1	5.3	16.1
令和3年	5.4	8.5	13.0	15.3	19.1	22.8	26.0	26.0	24.7	18.9	10.7	5.8	16.3
令和4年	4.6	4.6	11.3	16.2	19.1	23.1	26.8	27.5	24.7	18.0	14.1	5.0	16.2
平均	4.9	6.3	10.7	15.1	19.4	22.6	26.2	27.0	23.9	18.5	12.3	6.2	16.0

(資料:熊本地方気象台 人吉特別地域気象観測所)

## ● 年次別/月別平均雨量

区分 年次	月別降水量(mm)												年平均
	1月	2月	3月	4月	5月	6月	7月	8月	9月	10月	11月	12月	
平成25年	64.0	176.0	92.0	105.0	60.0	396.0	149.5	342.0	355.0	203.5	76.5	84.5	175.3
平成26年	72.0	153.5	179.0	103.5	210.5	460.0	470.5	232.5	310.0	76.0	107.0	74.0	204.0
平成27年	88.0	83.5	140.0	159.0	127.5	894.0	410.5	367.0	127.0	52.0	201.0	165.5	234.6
平成28年	169.5	131.0	120.0	278.0	378.0	630.0	626.0	84.0	320.5	249.0	98.0	78.0	263.5
平成29年	61.5	95.5	133.5	280.5	243.0	429.5	346.5	140.5	277.0	245.5	91.0	17.5	196.8
平成30年	104.5	103.0	180.0	198.0	359.0	500.5	567.0	125.5	377.5	89.5	97.5	110.5	234.4
令和元年	39.0	126.0	161.0	126.5	51.5	460.5	834.5	264.5	66.0	92.5	47.5	107.0	198.0
令和2年	99.0	154.0	126.0	86.0	411.0	546.0	1102.5	61.0	369.5	76.5	116.0	23.5	264.3
令和3年	30.5	67.0	127.5	103.0	689.0	158.5	282.5	883.0	160.5	32.0	124.0	48.5	225.5
令和4年	52.0	30.0	207.0	314.5	155.5	469.5	603.0	125.5	425.0	61.5	78.0	47.5	214.1
平均	78.0	112.0	146.6	175.4	268.5	494.5	539.3	262.6	278.8	117.8	103.7	75.7	221.1

(資料:熊本地方気象台 人吉特別地域気象観測所)



●年次別最高気温と最低気温

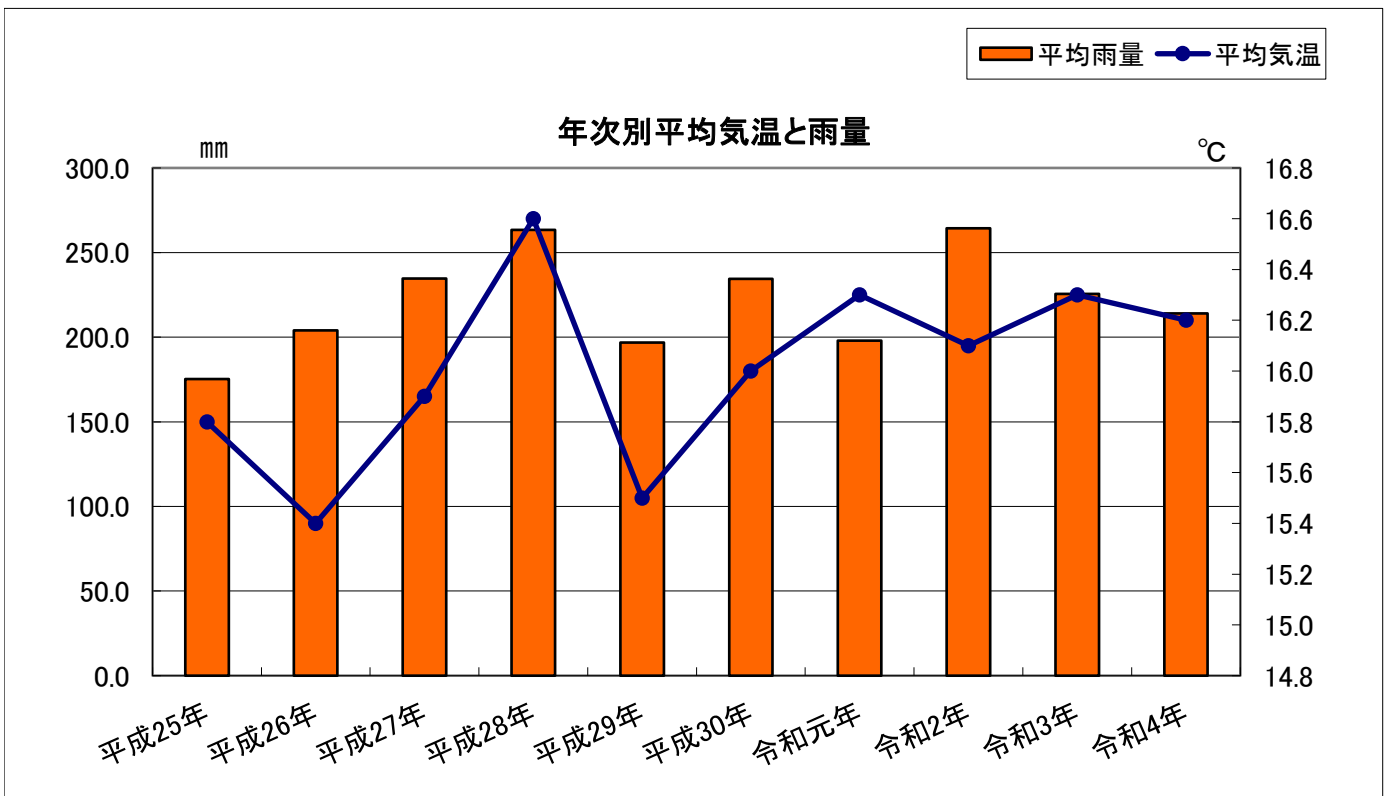
年次	最高気温と最低気温(°C)	
	最低	最高
平成25年	-6.0	36.4
平成26年	-5.2	35.1
平成27年	-3.8	37.8
平成28年	-9.8	37.1
平成29年	-6.5	36.2
平成30年	-6.3	36.3
令和元年	-3.7	35.6
令和2年	-5.3	37.8
令和3年	-5.0	36.5
令和4年	-4.6	35.8
平均	-5.6	36.5

(資料:熊本地方気象台 人吉特別地域気象観測所)

●年次別降水量と最大雨量

年次	降水量(mm)	
	総量	最大
平成25年	2,104.0	187.0
平成26年	2,448.5	168.5
平成27年	2,815.0	120.0
平成28年	3,162.0	161.5
平成29年	2,361.5	180.0
平成30年	2,812.5	137.0
令和元年	2,376.5	203.0
令和2年	3,171.0	299.0
令和3年	2,706.0	186.5
令和4年	2,569.0	236.0
平均	2,652.6	187.9

(資料:熊本地方気象台 人吉特別地域気象観測所)



# ○ 人 □

## ●人口動態

年度	区分 人口(10月1日現在)	自然動態			社会動態			差引増減 (C)=(A)-(B)
		出生	死亡	増減(A)	転入	転出	増減(B)	
H23.10~H24.9	3,617	28	38	▲ 10	98	152	▲ 54	▲ 64
H24.10~H25.9	3,553	39	56	▲ 17	155	130	25	8
H25.10~H26.9	3,561	31	42	▲ 11	96	124	▲ 28	▲ 39
H26.10~H27.9	3,522	31	51	▲ 20	96	156	▲ 60	▲ 80
H27.10~H28.9	3,422	25	38	▲ 13	114	122	▲ 8	▲ 21
H28.10~H29.9	3,401	28	64	▲ 36	88	127	▲ 39	▲ 75
H29.10~H30.9	3,326	27	51	▲ 24	117	108	9	▲ 15
H30.10~R1.9	3,311	21	46	▲ 25	83	128	▲ 45	▲ 70
R1.10~R2.9	3,241	24	41	▲ 17	98	117	▲ 19	▲ 36
R2.10~R3.9	3,238	20	57	▲ 37	95	118	▲ 23	▲ 60
R3.10~R4.9	3,178	21	42	▲ 21	79	105	▲ 26	▲ 47

※H27.10.1現在、R2.10.1現在の人口は国勢調査の数値

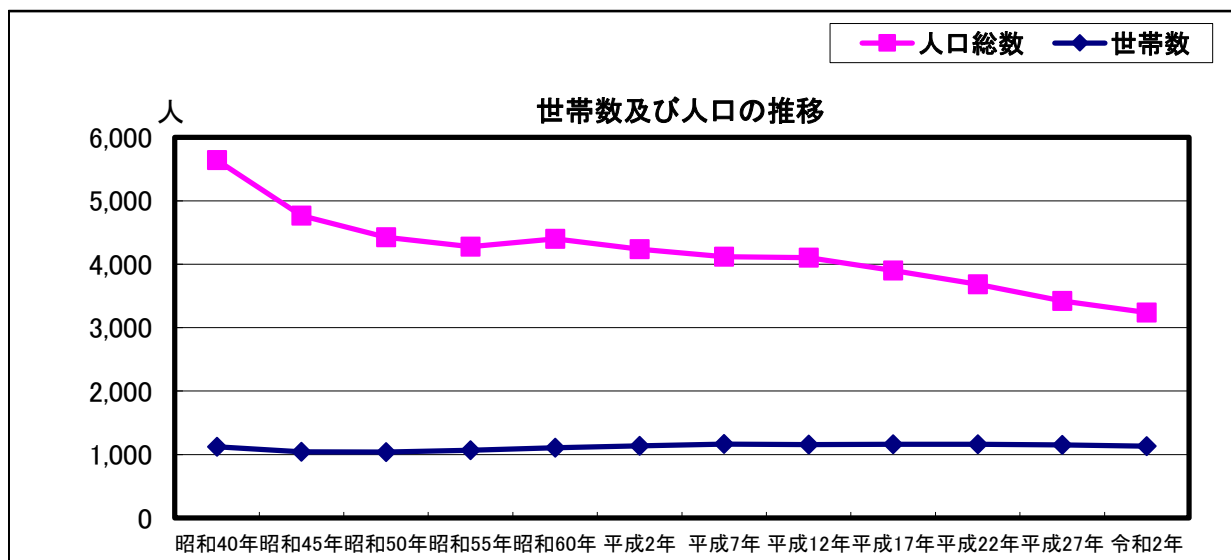
(資料: 国勢調査、人口動態調査)

## ●世帯数及び人口の推移

年次	区分 世帯数	人 口			1世帯あたりの人口	人口密度 1km <sup>2</sup>
		総数	男	女		
昭和40年	1,121	5,639	2,804	2,835	5.0	46.5
昭和45年	1,044	4,765	2,333	2,432	4.6	39.3
昭和50年	1,039	4,426	2,122	2,304	4.3	36.5
昭和55年	1,066	4,276	2,068	2,208	4.0	35.3
昭和60年	1,108	4,398	2,150	2,248	4.0	36.3
平成2年	1,136	4,237	1,999	2,238	3.7	35.0
平成7年	1,164	4,118	1,921	2,197	3.5	34.0
平成12年	1,158	4,104	1,902	2,202	3.5	33.9
平成17年	1,161	3,901	1,830	2,071	3.4	32.2
平成22年	1,163	3,681	1,726	1,955	3.2	30.4
平成27年	1,149	3,422	1,597	1,825	3.0	28.2
令和2年	1,131	3,238	1,498	1,740	2.9	26.7



(資料: 国勢調査)



●行政区別世帯と人口

区	集 落 名	世帯数	人口		
			男	女	計
1区	合戦峰・本城	101	133	150	283
2区	長ヶ峰・秋丸・堂園・手石方	107	128	170	298
3区	井出ノ口・寺山	69	86	104	190
4区	寺の下・下城子・石原・城子・新寺の下住宅団地	100	113	149	262
5区	西川内	67	92	104	196
6区	味園・辻・林田住宅団地	72	82	100	182
7区	櫟木・内角・一丸	77	94	105	199
8区	小山田・北永シ切住宅団地	110	165	162	327
9区	別府・葦原	116	171	186	357
10区	東浦・新層	63	78	93	171
11区	番慶・岩ヶ野・湯の原・下払・西小路・大平	61	73	82	155
12区	椎谷・高触・尾崎・大川内・内畑・萩	35	29	41	70
13区	井手の口・下の段・別府・城内	74	94	104	198
14区	神園・柳野・平山・小森・釜野・淡島	79	107	113	220
15区	葛・柚木川内・横手・日当・屋形・向鶴・小鶴・鳥屋・沢水・山田尾寄崎	50	58	63	121
16区	白岳・水無出口・水無・大川内・熊の原・山口・合子俣	20	15	18	33
計		1,201	1,518	1,744	3,262

(R5.3.31現在:住民基本台帳)

●年齢別人口の推移

年次階層	昭55	昭60	平2	平7	平12	平17	平22	平27	令2
0～4	299	296	298	248	216	202	201	170	111
5～9	317	317	292	275	258	203	206	210	192
10～14	294	321	316	298	290	247	192	206	210
15～19	304	205	242	225	228	227	178	127	141
20～24	277	228	140	141	175	142	99	80	50
25～29	293	302	214	161	180	174	169	104	81
30～34	296	330	320	206	174	184	191	159	119
35～39	211	313	303	294	204	182	171	195	171
40～44	272	229	290	305	291	194	173	165	201
45～49	365	285	290	290	319	264	187	175	162
50～54	368	382	269	211	286	305	266	183	157
55～59	247	367	351	269	212	284	312	261	184
60～64	250	255	332	346	254	209	283	304	254
65～69	157	234	234	309	334	248	199	270	300
70～74	153	136	216	215	272	304	237	191	257
75～79	101	114	100	190	188	237	275	205	170
80～	72	84	116	135	223	280	342	417	441
不詳	0	0	0	0	0	15	0	0	37
合計	4,276	4,398	4,323	4,118	4,104	3,901	3,681	3,422	3,238

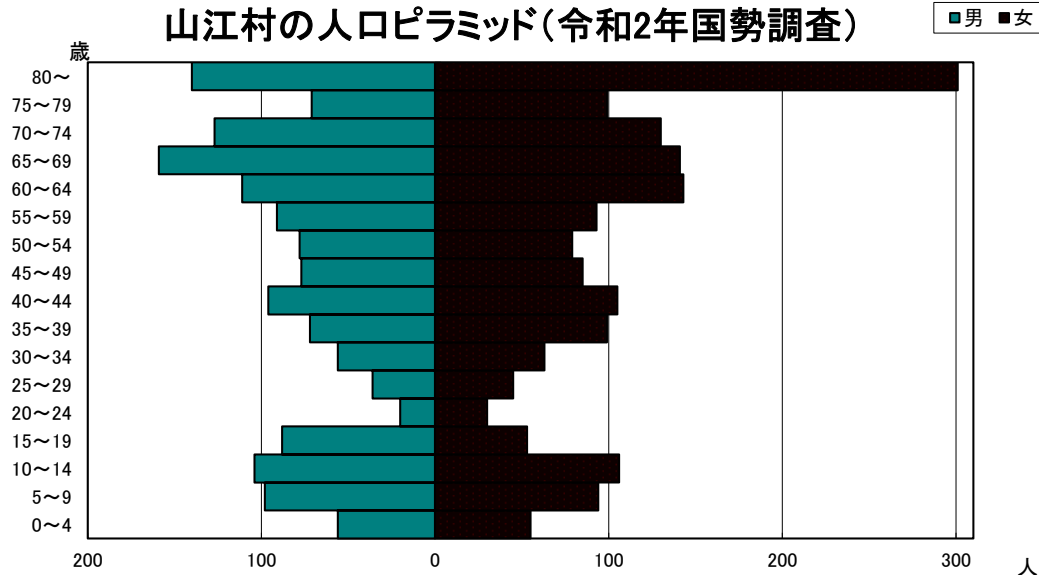
(資料:国勢調査)

## ●年齢別構成割合

年次	年齢別		0～14歳	15～64歳	65歳以上	不詳	高齢化率(%)
	総数						
昭和50年	4,426		1,067	2,893	466	0	10.53
昭和55年	4,276		910	2,883	483	0	11.30
昭和60年	4,398		934	2,896	568	0	12.91
平成2年	4,237		906	2,665	666	0	15.72
平成7年	4,118		821	2,448	849	0	20.62
平成12年	4,104		764	2,323	1,017	0	24.78
平成17年	3,901		652	2,165	1,069	15	27.40
平成22年	3,681		599	2,029	1,053	0	28.61
平成27年	3,422		586	1,753	1,083	0	31.65
令和2年	3,238		513	1,520	1,168	37	36.07

(資料:国勢調査)

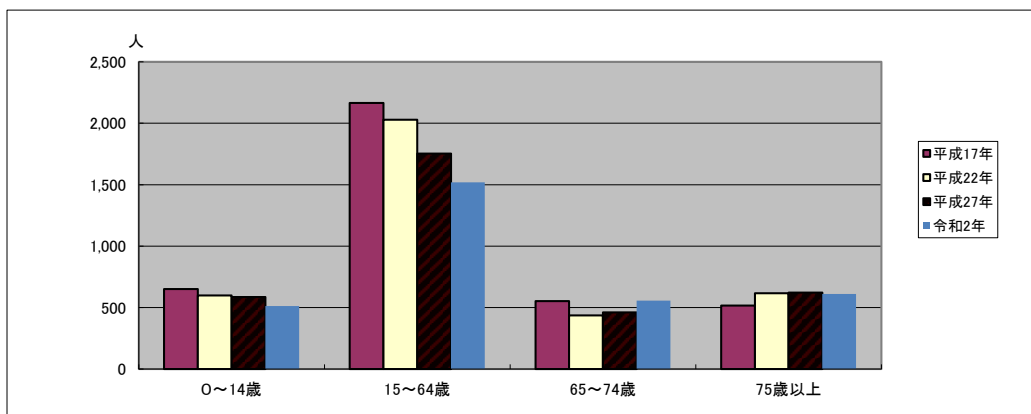
## 山江村の人口ピラミッド(令和2年国勢調査)



## ●年齢別人口動態

年	歳	総人口	年齢別				不詳
			0～14歳	15～64歳	65～74歳	75歳以上	
平成17年		3,901	652	2,165	552	517	15
平成22年		3,681	599	2,029	436	617	-
平成27年		3,422	586	1,753	461	622	-
令和2年		3,238	513	1,520	557	611	37
平成17～ 令和2年	増減数(人)	▲ 663	▲ 139	▲ 645	5	94	22
	増減率(%)	▲ 17	▲ 21	▲ 30	1	18	147

(資料:国勢調査)



## ●山江村の人口現状

### ◎1世帯あたり人員

(R3.10.1~R4.9.30)

多い	市町村	(人)
1	山江村	2.76
2	氷川町	2.73
2	相良村	2.73
4	合志市	2.72
5	益城町	2.70

※山江村前年値 2.81

(資料:熊本県推計人口調査)

### ◎人口増減数

〔転入・転出による増減  
R3.10.1~R4.9.30〕

多い	市町村	(人)
1	合志市	694
2	菊陽町	446
3	大津町	352
13	山江村	▲47
	[熊本県]	▲10,136

※山江村前年値 ▲60

(資料:熊本県推計人口調査)

### ◎人口増減率

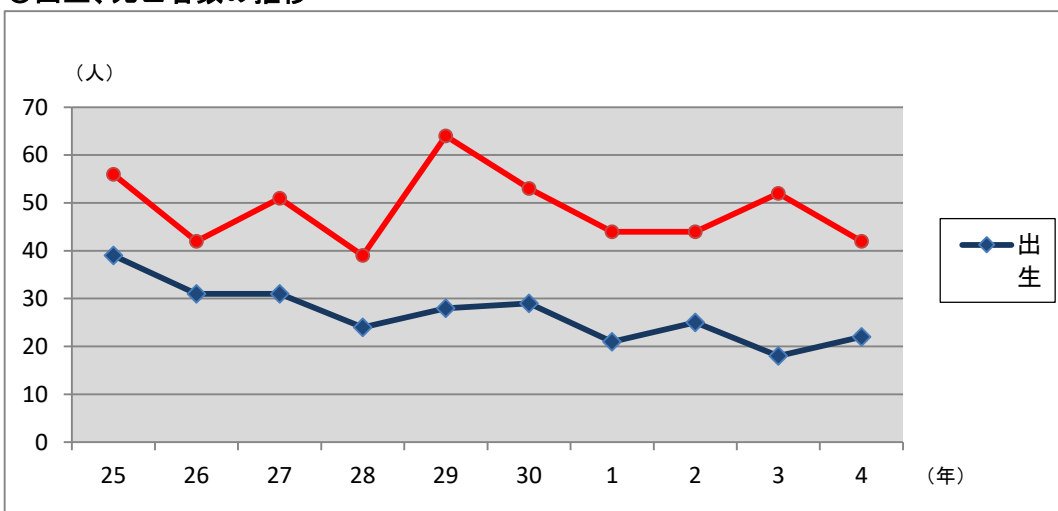
(R3.10.1~R4.9.30)

多い	市町村	(%)
1	西原村	2.48
2	嘉島町	1.74
3	合志市	1.11
25	山江村	▲1.48
	[熊本県]	▲0.59

※山江村前年値 ▲1.85

(資料:熊本県推計人口調査)

### ◎出生・死亡者数の推移

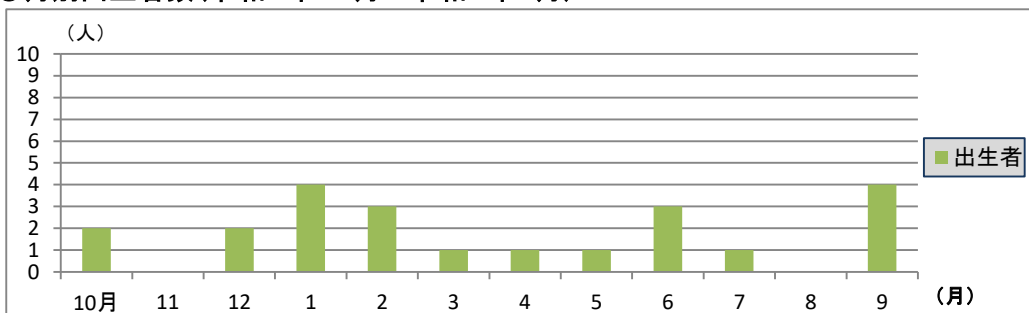


令和4年の  
出生・死亡者数  
(R3.10.1~R4.9.30)

- ・ 出生 22人  
(16日に1人)
- ・ 死亡 42人  
(8日に1人)

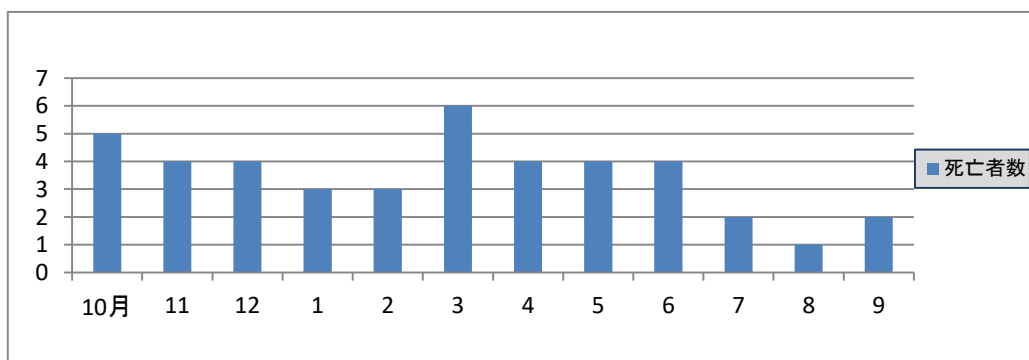
(資料:熊本県推計人口調査)

### ◎月別出生者数(令和3年10月~令和4年9月)



(資料:熊本県推計人口調査)

### ◎月別死亡者数(令和3年10月~令和4年9月)



(資料:熊本県推計人口調査)



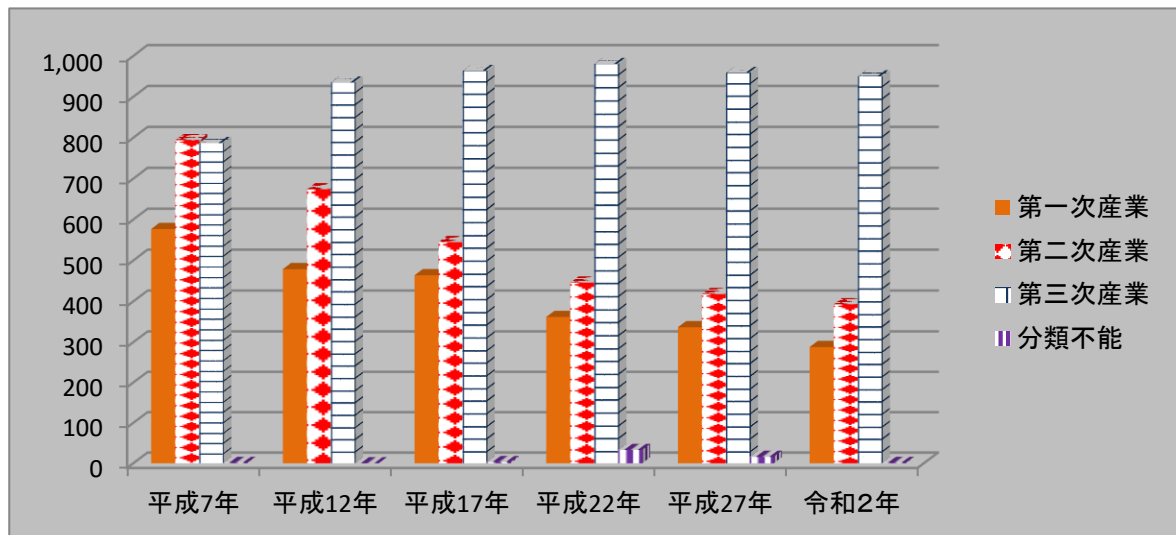
# ○ 産 業

## ●産業(大分類)別15歳以上就業者数

産業	年次	平成7年		平成12年		平成17年		平成22年		平成27年		令和2年	
		男	女	男	女	男	女	男	女	男	女	男	女
第一次産業	農 業	243	229	217	195	228	188	166	118	159	124	147	103
	林 業	82	22	53	13	38	9	67	9	47	6	37	1
	漁 業	1	0	1	0	1	0	2	0	1	0	0	0
第二次産業	鉱 業	3	0	11	1	6	0	6	0	1	0	2	0
	建 設	321	71	282	42	248	21	200	16	188	19	173	23
	製 造	133	266	134	204	120	150	106	118	130	80	103	92
第三次産業	卸 小 売	109	137	104	146	106	156	112	135	78	142	77	129
	金 融 保 険	4	15	7	20	5	11	4	15	5	12	6	13
	不 動 産	2	0	1	0	1	1	8	4	7	1	7	6
	運 輸 通 信	64	3	70	4	50	5	54	11	46	6	47	13
	電・ガ・水	8	1	3	0	3	0	0	0	1	1	2	4
	サ ー ビ ス	138	243	177	322	190	354	157	379	158	407	154	401
	公 務	53	10	65	16	62	19	71	30	59	35	50	41
	分 類 不 能	0	1	0	0	1	2	16	17	8	8	0	1
合 計	1,161	998	1,125	963	1,059	916	969	852	888	841	805	827	

(資料: 国勢調査)

## 産業別就業者の推移





●産業別・年齢別15歳以上就業者数

階層(歳)	総数	15～19	20～24	25～29	30～34	35～39	40～44	45～49	50～54	55～59	60～64	65以上
農業	250	0	0	3	9	2	5	5	7	15	33	171
林業	38	1	3	0	2	5	7	0	1	3	3	13
漁業	0	0	0	0	0	0	0	0	0	0	0	0
鉱業	2	0	0	0	0	0	0	0	0	2	0	0
建設業	196	1	1	4	9	13	26	15	18	19	30	60
製造業	195	3	6	11	19	25	27	19	32	16	20	17
電気・ガス・熱供給・水道業	6	0	0	0	1	1	0	1	0	3	0	0
情報通信業	7	0	0	0	1	2	1	1	0	1	0	1
運輸業	53	0	3	3	3	3	9	8	4	6	10	4
卸売・小売業	206	2	7	7	19	22	24	20	16	21	32	36
その他	679	3	23	44	48	85	98	81	63	73	75	86
合計	1,632	10	43	72	111	158	197	150	141	159	203	388

(R2年国勢調査)

●労働力率ランキング

労働力率 ☆労働力人口(15歳以上の就業者数+完全失業者数)÷15歳以上の人口×100  
 ☆15歳以上で働く意欲を持つ人がどれぐらいいるかを示す

順位	市町村名	労働力率(%)
1	南小国町	67.7
2	大津町	67.1
3	産山村	66.8
4	西原村	66.6
5	菊陽町	65.8
10	山江村	62.6

[熊本県] 60.9

[全国] 62.1

(資料:R2年国勢調査)



●経営耕地面積

(単位:ha)

年次	区分			
	総面積	田	畑	樹園地
昭和60年	515	207	125	183
平成2年	524	212	109	203
平成7年	504	201	96	207
平成12年	467	195	93	179
平成17年	352	151	73	129
平成22年	337	153	73	111
平成27年	306	149	64	93
令和2年	315	157	74	85

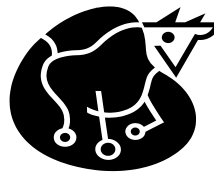
※平成17年・平成22年・平成27年は販売農家の数値(資料:農林業センサス)

●家畜農家数の推移(販売農家)

(単位:戸)

年次	区分			
	乳用牛	肉用牛	豚	採卵鶏
平成17年	9	69	0	4
平成22年	8	62	0	4
平成27年	9	44	0	3
令和2年	3	33	0	2

(資料:農林業センサス)



●産業別経済(販売農家)

(単位:戸)

年次	区分			
	農家 戸数	専業	一種	二種
平成17年	315	65	29	221
平成22年	289	78	28	183
平成27年	253	66	19	168
令和2年	234	31	35	168

(資料:農林業センサス)

販売農家…経営耕地面積が30a以上または調査期日前1年間に  
おける農産物販売金額が50万円以上の農家

第一種兼業農家…農業所得を主とする兼業農家

第二種兼業農家…農業所得を従とする兼業農家



●自営農業に従事した世帯員数(販売農家)

(単位:人)

年次	区分		
	計	男	女
平成17年	872	459	413
平成22年	744	385	359
平成27年	616	324	292
令和2年	556	332	224

(資料:農林業センサス)

●年齢別農業就業人口(販売農家)

(単位:人)

年次	区分							計
	15~ 29歳	30~ 39歳	40~ 49歳	50~ 59歳	60~ 69歳	70歳 以上		
平成17年	35	4	37	49	154	220	499	
平成22年	2	3	15	59	90	229	398	
平成27年	8	1	5	38	113	188	353	
令和2年	4	12	12	31	122	120	301	

(資料:農林業センサス)

農業従事者…満15歳以上の世帯員のうち、調査期日前1年間に自営農業に従事した者

農業就業人口…農業従事者のうち、主に自営農業に従事した世帯員数

●保有山林面積規模別林家戸数

(単位:戸)

年次	保有山林面積規模別林家戸数									
	1ha~3ha	3ha~5ha	5ha~ 10ha	10ha~ 20ha	20ha~ 30ha	30ha~ 50ha	50ha~ 100ha	100ha~ 500ha	500ha 以上	合計
平成12年	59	22	26	29	18	16	9	3	0	182
平成17年	44	26	17	23	13	16	7	2	0	148
平成22年	57	27	19	25	14	14	6	2	0	164
平成27年										151
令和2年										119



年次	保有山林面積規模別経営対数									
	1ha~3ha	3ha~5ha	5ha~ 10ha	10ha~ 20ha	20ha~ 30ha	30ha~ 50ha	50ha~ 100ha	100ha~ 500ha	500ha 以上	合計
平成27年	0	5	5	4	1	1	0	3	1	20
令和2年	0	0	0	3	0	2	2	1	0	8

※平成27年農林業センサスから林家戸数調査の廃止に伴い、「面積規模別経営対数」及び「林家数及び保有山林面積」数値を掲載

(資料:農林業センサス)

## ○ 農・商・工

### ● 水稻共済被害状況

年次	区分	被害戸数 (戸)	3割以上 被害面積 (a)	共済減収 量(kg)	支払共済金 (円)
平成25年		1	8.6	192	29,156
平成26年		7	197.8	1,580	284,200
平成27年		3	32.5	522	101,790
平成28年		2	10.1	80	14,800
平成29年		4	62.5	405	77,355
平成30年		4	77.3	399	77,406
令和元年		12	211.6	1,705	332,745
令和2年		33	1,074	25,392	4,935,144
令和3年		9	257.8	2,925	590,850
令和4年		6	296.0	2,940	599,760



(資料: 農業共済)

### ● 水稻共済引受の状況

年次	区分	加入者数 (戸)	引受面積 (a)	引受収量 (kg)	共済金額 (円)	共済掛金 徴収額 (円)
平成25年		238	11,075.2	363,405	71,590,785	605,273
平成26年		236	11,397.4	373,194	73,146,024	618,927
平成27年		233	11,039.1	357,515	69,715,425	470,966
平成28年		226	10,888.0	347,950	64,370,750	444,880
平成29年		220	11,499.9	365,043	69,723,213	475,040
平成30年		209	11,141.9	351,728	64,899,208	636,970
令和元年		176	9,785.5	311,890	57,365,932	558,919
令和2年		163	9,575.9	302,736	55,450,922	554,589
令和3年		140	8,057.5	242,703	46,085,492	306,093
令和4年		152	9,683.2	392,615	80,093,460	266,756

(資料: 農業共済)

### ● 商業

年次	区分	商店数	常時従業員 (人)	年間商品 販売額(万円)
平成9年		18	48	67,632
平成11年		19	48	70,526
平成14年		17	53	79,242
平成16年		16	44	73,102
平成19年		17	59	110,360
平成24年		15	53	79,400
平成26年		13	92	156,761
平成28年		16	100	194,600



(資料: 商業統計調査、経済センサス-活動調査)

### ● 工業の推移

区分	年次	平成22年	平成23年	平成24年	平成25年	平成26年	平成27年	平成28年	平成29年	平成30年	令和1年
事業所数(所)		6	6	4	4	4	5	5	4	4	4
従業者数(人)		77	64	45	46	54	58	60	64	67	62
製造品出荷額総額(万円)		70,643	80,351	64,035	74,294	77,628	70,416	87,169	67,578	79,817	85,391

(資料: 工業統計調査、経済センサス-活動調査)

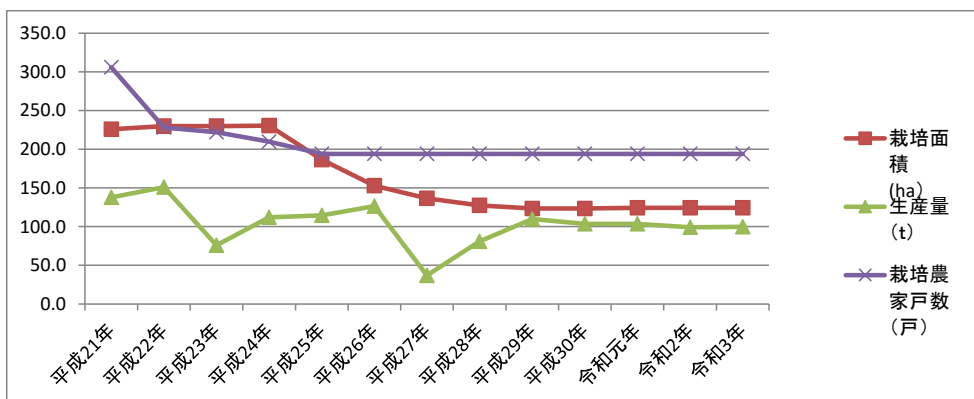
# ○ やまえ栗

## ●果樹栽培・生産状況

年次	区分	栽培面積 (ha)	生産量 (t)	栽培農家戸数 (戸)
平成21年		226.0	138.0	306
平成22年		230.0	151.0	228
平成23年		230.0	76.0	222
平成24年		230.5	112.1	210
平成25年		186.5	114.5	194
平成26年		153.1	126.5	194
平成27年		136.5	37.0	194
平成28年		127.5	81.0	194
平成29年		123.5	110.0	194
平成30年		123.5	103.7	194
令和元年		124.4	103.5	194
令和2年		124.4	99.3	194
令和3年		124.4	99.8	194



(資料: 熊本県果樹振興実績調査)



# ○ 財政

## ●普通会計決算状況(歳入)一般会計及びケーブル

※この数値は地方財政状況調査をもとに計上しています(単位:千円・%)

年度 項目	平成28年度		平成29年度		平成30年度		令和元年度		令和2年度		令和3年度	
	金額	構成比	金額	構成比	金額	構成比	金額	構成比	金額	構成比	金額	構成比
村 税	205,641	5.7	214,117	6.1	222,504	5.7	226,199	6.2	223,701	4.5	225,643	4.3
地方譲与税	35,907	1.0	35,742	1.0	36,032	0.9	42,927	1.2	50,603	1.0	51,201	1.0
利子割交付金	178	0.0	334	0.0	321	0.0	119	0.0	133	0.0	114	0.0
配当割交付金	413	0.0	467	0.0	621	0.0	497	0.0	582	0.0	523	0.0
株式等譲渡所得割交付金	302	0.0	678	0.0	492	0.0	334	0.0	572	0.0	1,052	0.0
地方消費税交付金	52,256	1.4	53,548	1.5	55,327	1.4	51,588	1.4	64,991	1.3	70,605	1.4
自動車取得税交付金	6,068	0.2	8,731	0.2	8,518	0.2	4,462	0.1	-	-	-	-
自動車税環境性能割	-	-	-	-	-	-	1,113	0.0	2,483	0.0	2,574	0.0
法人事業税交付金	-	-	-	-	-	-	-	-	563	0.0	1,551	0.0
地方特例交付金	575	0.0	724	0.0	817	0.0	5,036	0.1	2,566	0.1	3,525	0.1
地方交付税	1,627,235	44.8	1,585,364	45.2	1,580,995	40.7	1,592,178	43.7	1,987,026	39.9	1,970,693	37.8
交通安全対策特別交付金	590	0.0	495	0.0	523	0.0	499	0.0	505	0.0	507	0.0
分担金負担金	25,072	0.7	14,867	0.4	12,826	0.3	7,952	0.2	4,181	0.1	4,379	0.1
使用料	70,512	1.9	72,352	2.1	70,651	1.8	71,113	2.0	68,932	1.4	71,889	1.4
手数料	2,764	0.1	3,017	0.1	2,580	0.1	2,583	0.1	2,655	0.1	2,496	0.0
国庫支出金	405,101	11.1	386,214	11.0	433,322	11.2	471,759	12.9	1,370,155	27.5	1,457,433	28.0
県支出金	197,239	5.4	190,908	5.4	191,552	4.9	206,177	5.7	208,514	4.2	193,858	3.7
財産収入	11,444	0.3	54,609	1.6	11,361	0.3	45,182	1.2	16,428	0.3	15,482	0.3
寄附金	11,250	0.3	12,242	0.4	16,210	0.4	13,525	0.4	80,839	1.6	90,784	1.7
繰入金	166,305	4.6	166,928	4.8	631,382	16.3	234,032	6.4	205,117	4.1	172,408	3.3
繰越金	272,468	7.5	308,018	8.8	214,855	5.6	214,473	5.9	326,861	6.6	644,622	12.3
諸収入	28,366	0.8	36,517	1.0	41,886	1.1	39,889	1.1	53,784	1.1	37,156	0.7
地方債	516,600	14.2	365,800	10.4	351,200	9.1	414,400	11.4	309,800	6.2	203,800	3.9
合計	3,636,286	100.0	3,511,672	100.0	3,883,975	100.1	3,646,037	100.0	4,980,991	100.0	5,222,295	100.0

## ●普通会計決算状況(歳出)一般会計及びケーブル

※この数値は地方財政状況調査をもとに計上しています(単位:千円・%)

年度 項目	平成28年度		平成29年度		平成30年度		令和元年度		令和2年度		令和3年度	
	金額	構成比	金額	構成比	金額	構成比	金額	構成比	金額	構成比	金額	構成比
人件費	448,676	13.5	459,801	13.9	478,252	13.0	488,670	14.7	556,182	12.8	568,902	12.6
物件費	522,102	15.7	549,545	16.7	615,907	16.8	585,486	17.6	646,063	14.9	615,878	13.6
維持補修費	29,706	0.9	25,896	0.8	25,222	0.7	15,726	0.5	15,764	0.4	17,325	0.4
扶助費	488,641	14.7	482,797	14.6	491,738	13.4	472,175	14.2	476,415	11.0	578,070	12.8
補助金等	379,595	11.4	381,041	11.6	347,100	9.5	362,400	10.9	743,058	17.1	408,505	9.0
公債費	333,526	10.0	341,204	10.3	372,766	10.2	367,809	11.1	356,910	8.2	374,250	8.3
積立金	132,351	4.0	155,862	4.7	492,352	13.4	106,150	3.2	254,092	5.9	409,697	9.1
投資及び出資金貸付金	5,000	0.1	5,000	0.2	5,000	0.1	5,000	0.2	6,700	0.2	5,000	0.1
繰出金	413,373	12.4	423,754	12.9	390,011	10.6	388,052	11.7	414,429	9.6	416,204	9.2
前年度繰上充用金									0.0		0.0	
投資的経費	575,298	17.3	471,917	14.3	451,154	12.3	527,708	15.9	866,756	20.0	1,130,839	25.0
(普通建設事業費)	566,612	17.0	471,093	14.3	415,570	11.3	446,241	13.4	360,118	8.3	160,939	3.6
(災害復旧事業費)	8,686	0.3	824	0.0	35,584	1.0	81,467	2.5	506,638	11.7	969,900	21.4
合計	3,328,268	100.0	3,296,817	100.0	3,669,502	100.0	3,319,176	100.0	4,336,369	100.0	4,524,670	100.0

●税収入の推移

※この数値は地方財政状況調査をもとに計上しています(単位:千円)

項目	年度	平成27年度	平成28年度	平成29年度	平成30年度	令和元年度	令和2年度	令和3年度
村民税		82,088	82,960	89,398	92,342	94,905	94,667	97,970
固定資産税		94,098	94,345	94,777	100,991	99,920	98,134	93,190
軽自動車税		10,983	13,186	13,402	13,880	13,900	14,573	15,007
たばこ税		18,077	14,629	15,531	14,683	16,879	15,839	18,865
入湯税		371	521	534	608	595	488	611
計		205,617	205,641	213,642	222,504	226,199	223,701	225,643
国民健康保険税		77,362	81,631	75,777	71,155	71,516	61,621	50,707
合計		282,979	287,272	289,419	293,659	297,715	285,322	276,350

●財政分析指標

※この数値は地方財政状況調査をもとに計上しています(単位:千円・%)

区分	年度	平成27年度	平成28年度	平成29年度	平成30年度	令和元年度	令和2年度	令和3年度
標準財政規模		1,953,617	1,906,227	1,862,230	1,852,984	1,856,496	1,949,086	2,139,431
財政力指数(3年)		0.13	0.13	0.14	0.14	0.15	0.15	0.15
経常収支比率		88.0	88.6	90	93.1	90.2	89.2	86.1
実質公債費比率		9.6	9.4	9.2	9.7	10.7	11.3	10.9

●普通会計目的別内訳

※この数値は地方財政状況調査をもとに計上しています(単位:千円)

科目	年度	平成27年度	平成28年度	平成29年度	平成30年度	令和元年度	令和2年度	令和3年度
議会費		64,106	59,367	59,436	58,603	56,746	56,052	56,086
総務費		728,556	642,882	676,754	1,146,128	696,866	1,088,964	914,486
民生費		775,247	802,596	822,008	776,607	759,835	808,765	900,029
衛生費		262,929	250,123	250,851	246,243	249,870	322,469	287,302
労働費		—	—	—	—	—	—	—
農林水産業費		273,624	262,898	285,692	289,783	276,352	297,708	318,817
商工費		39,767	48,627	50,310	77,694	55,575	106,343	131,598
土木費		225,378	293,343	453,254	283,635	369,776	307,681	137,319
消防費		100,866	390,667	99,988	125,314	130,507	119,844	108,598
教育費		225,454	235,553	256,496	257,145	274,373	364,995	326,285
災害復旧費		9,178	8,686	824	35,584	81,467	506,638	969,900
公債費		353,002	333,526	341,204	372,766	367,809	356,910	374,250
合計		3,058,107	3,328,268	3,296,817	3,669,502	3,319,176	4,336,369	4,524,670

●特別会計決算状況

※この数値は地方財政状況調査をもとに計上しています(単位:千円)

科目	年度	平成27年度	平成28年度	平成29年度	平成30年度	令和元年度	令和2年度	令和3年度
国民健康保険事業								
	歳入	589,770	614,473	628,701	433,013	464,542	487,694	470,711
	歳出	579,627	572,781	593,088	402,016	413,672	439,095	440,227
簡易水道事業								
	歳入	172,060	177,107	186,014	159,502	164,846	212,004	172,089
	歳出	164,602	168,747	180,942	155,961	159,832	209,465	170,382
農業集落排水事業								
	歳入	148,209	142,197	140,009	140,594	141,518	173,569	150,267
	歳出	140,201	134,823	134,076	133,883	134,530	165,624	143,992
介護保険事業								
	歳入	436,638	445,380	460,610	472,978	439,064	461,039	505,055
	歳出	396,853	395,330	387,157	438,480	399,716	416,275	466,843
後期高齢者医療事業								
	歳入	32,052	32,077	33,219	34,418	36,198	38,882	38,884
	歳出	34,638	34,740	36,971	32,841	34,744	43,100	44,189
ケーブルテレビ事業(再掲)								
	歳入	67,457	33,865	32,784	102,557	93,509	68,292	65,004
	歳出	59,037	38,333	60,278	96,295	88,933	60,650	56,831
工業用地造成事業								
	歳入	0	0	0	0	0	0	0
	歳出	0	0	0	0	0	0	0

※工業用地等造成事業は平成27年度より一般会計へ移動

●土地利用

区分	項目	面積(m <sup>2</sup> )	構成(%)
農用地	田	2,204,446	2.01
	畑	4,098,247	3.73
	計	6,302,693	5.74
農用地外	山林	46,087,144	41.94
	宅地	944,248	0.86
	原野	2,035,427	1.85
	雑種地	406,474	0.37
	その他	54,106,844	49.24
総面積		109,882,830	100.00

(資料: 令和4年度税務係概要調書)

(令和3年4月現在、単位: 面積(ha)・蓄積(m<sup>3</sup>)・竹林は束)

林種	項目	樹種別	面積	蓄積
人工林		杉	2,636.64	1,236,320
		桧	2,199.72	958,149
		松	142.92	37,385
		クヌギ	227.26	49,873
		その他	58.06	5,314
		計	5,264.60	2,287,041
天然林		松	2.83	860
		クヌギ	0.57	136
		広葉樹等	3,493.04	722,666
		その他	0.51	41
		計	3,496.95	723,703
その他		竹林	400.61	275,664
		未立木地(含伐採跡地)	69.46	-
		更新困難地	91.09	-
		特殊林	1.70	-

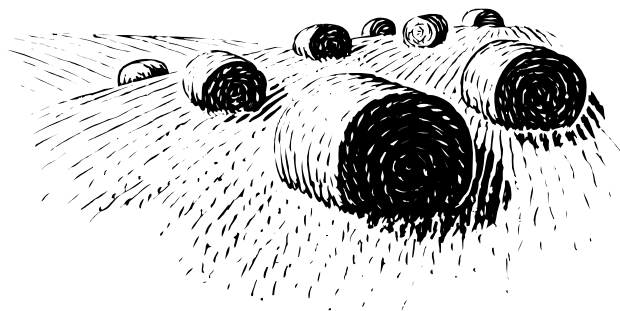
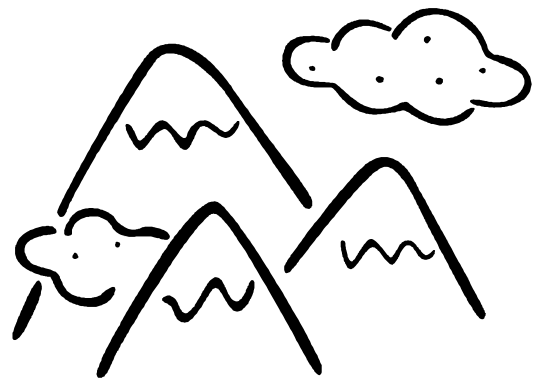
(資料: R4.6発行 令和2年度版熊本県林業統計要覧)

●所有形態別面積一覧表

(令和3年4月現在、単位: ha)

所有区分	所有形態	面積
国有林	林野庁	1,184.57
公有林	県有	56.83
	村有	706.13
	公有総数	762.96
民有林	個人有	3,759.57
	集落有	1.97
	共有	2,028.95
	組合有	95.65
	団体有	0.85
	会社有	966.20
	公社有	261.19
	旧公団有(機構有)	1,444.47
	その他	2.60
	私有総数	8,561.45
総数		10,508.98

(資料: R4.6発行 令和2年度版熊本県林業統計要覧)

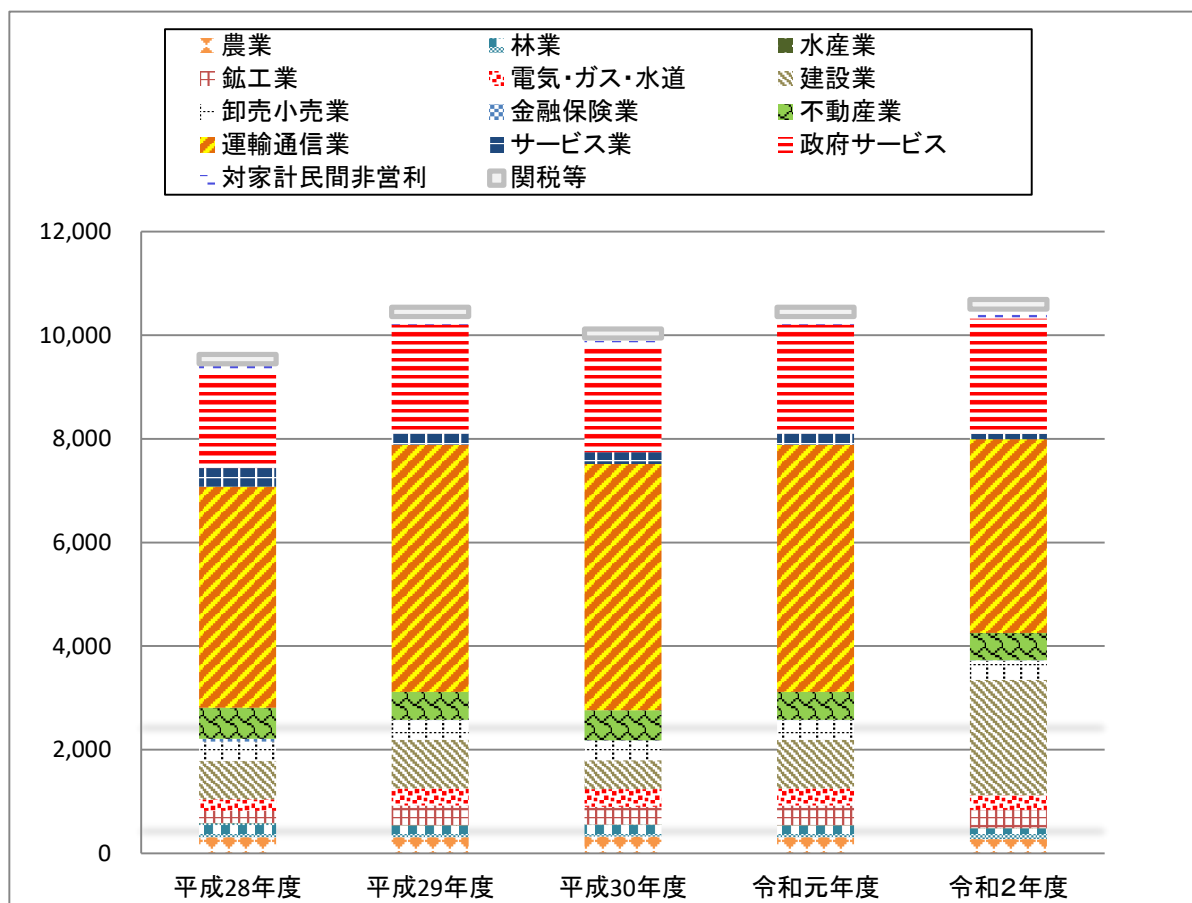


●村民所得推計調査

(単位:百万円)

項目	年度	平成28年度	平成29年度	平成30年度	令和元年度	令和2年度	
農	業	311	313	321	313	274	
林	業	269	226	234	226	209	
水	産	業	5	4	5	4	
鉱	工	業	234	378	341	378	352
建	設	業	747	938	560	938	2,225
電	気・ガ	ス・水	222	333	338	333	283
卸	売	小	369	381	383	381	376
金	融	保	51	1	1	1	2
不	動	産	603	544	579	544	530
運	輸	通	4,267	4,767	4,749	4,767	3,738
サ	ー	ビ	355	217	231	217	99
政	府	サ	1,820	2,103	2,052	2,103	2,234
対	家	計	197	152	153	152	179
関	税	等	179	180	176	180	187
小	計	9,629	10,537	10,123	10,537	10,692	
(	控	除)	86	117	100	117	109
総	生	産	9,543	10,420	10,023	10,420	10,583

(資料:市町村民所得推計、令和2年度市町村民経済計算)



令和2年度の一人当たり市町村民所得金額は1.955千円

(※個人の年収や実収入を表わすものではありません。)



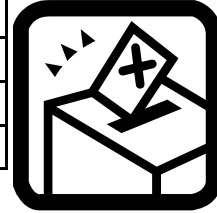
# ○ 選挙

## ●投票所別有権者数

(令和5年3月1日現在)

投票所名	有権者数			備考
	男	女	計	
第1投票区	374	472	846	山江村歴史民俗資料館
第2投票区	209	240	449	秋丸地区農業構造改善センター
第3投票区	253	283	536	小山田公民館
第4投票区	129	152	281	湯の原自治会館
第5投票区	29	41	70	尾崎公民館
第6投票区	166	179	345	万江コミュニティセンター
第7投票区	67	78	145	屋形多目的集会施設
計	1,227	1,445	2,672	

(資料:山江村選挙管理委員会)



## ●近年における選挙投票状況

選挙名	執行日	有権者数	投票者数			投票率
			男	女	計	
参議院議員通常選挙(熊本県選出・比例代表)	H16.7.29	3,156	1,093	1,245	2,338	74.08
農業委員会委員一般選挙	H17.7.10	1,692				無投票
衆議院議員総選挙(小選挙区・比例代表)	H17.9.11	3,144	1,167	1,304	2,471	78.59
山江村長選挙	H18.7.16	3,119				無投票
山江村議会議員補欠選挙	H18.7.16	3,119	664	740	1,404	45.01
熊本県議会議員一般選挙	H19.4.8	3,122	1,043	1,208	2,251	72.10
山江村議会議員一般選挙	H19.4.22	3,105	1,255	1,466	2,721	87.63
参議院議員通常選挙(熊本県選出・比例代表)	H19.7.29	3,134	1,068	1,159	2,227	71.06
熊本県知事選挙	H20.3.23	3,107	1,017	1,138	2,155	69.36
農業委員会委員一般選挙	H20.7.6	1,628				無投票
衆議院議員総選挙(小選挙区・比例代表)	H21.8.30	3,085	1,167	1,308	2,475	80.23
最高裁判所国民審査	H21.8.30	3,085	1,154	1,293	2,447	79.47
参議院議員通常選挙(熊本県選出・比例代表)	H22.7.11	1,281		1,498	2,779	90.79
山江村長選挙	H22.7.11	3,022	1,284	1,505	2,789	92.29
熊本県議会議員一般選挙	H23.4.10	2,993	1,014	1,134	2,148	71.77
山江村議会議員一般選挙	H23.4.24	2,971	1,232	1,435	2,667	89.77
農業委員会委員一般選挙	H23.7.10	1,510				無投票
熊本県知事選挙	H24.3.25	2,981	842	980	1,822	61.12
第46回衆議院議員総選挙(小選挙区・比例代表)	H24.12.15	2,946	985	1,118	2,103	71.38
参議院議員通常選挙(熊本県選出・比例代表)	H25.7.21	2,955	969	1,090	2,059	69.68
山江村長選挙	H26.7.20	2,921	1,280	1,449	2,729	93.43
第47回衆議院議員総選挙(小選挙区・比例代表)	H26.12.14	2,925	914	1,011	1,925	65.81
熊本県議会議員一般選挙	H27.4.12	2,918				無投票
山江村議会議員一般選挙	H27.4.26	2,865	1,164	1,367	2,531	88.34
熊本県知事選挙	H28.3.27	2,852	947	1,089	2,036	71.39
第24回参議院議員通常選挙	H28.7.10	2,921	930	1,091	2,021	69.19
第48回衆議院議員総選挙(小選挙区・比例代表)	H29.10.22	2,847	930	1,086	2,016	70.81
山江村長選挙	H30.7.20	2,851				無投票
熊本県議会議員一般選挙	H31.4.7	2,819				無投票
山江村議会議員一般選挙	H31.4.21	2,766	1,081	1,301	2,382	86.12
第25回参議院議員通常選挙	R1.7.21	2,794	819	939	1,758	62.92
熊本県知事選挙	R2.3.22	2,756	819	993	1,812	65.75
第49回衆議院議員総選挙(小選挙区・比例代表)	R3.10.31	2,717	901	1,068	1,969	72.47
第26回参議院議員通常選挙	R4.7.10	2,689	817	964	1,781	66.23
山江村長選挙	R4.7.24	2,696				無投票

(資料:山江村選挙管理委員会)

# ○ 保健・衛生

## ● 予防接種状況

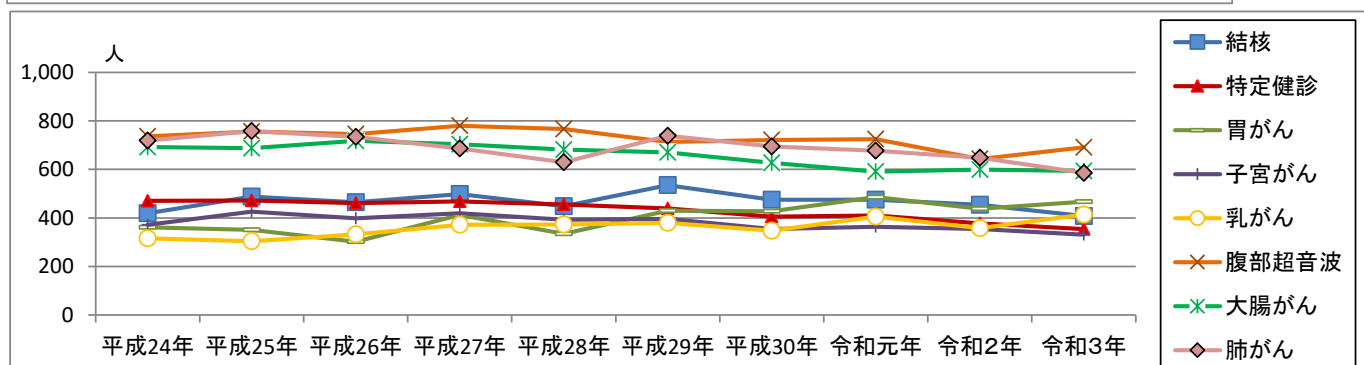
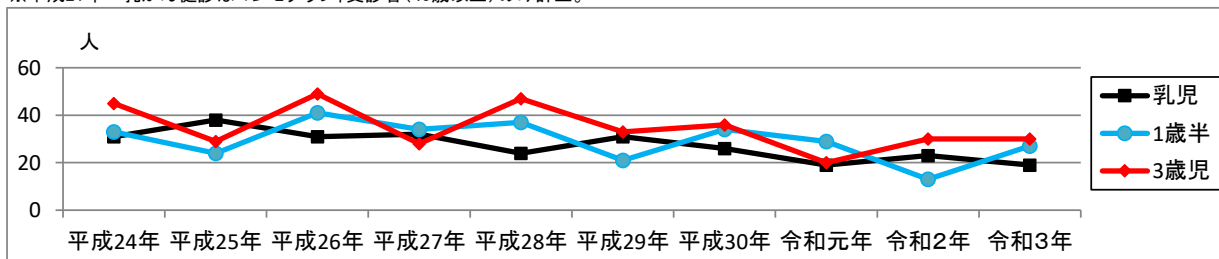
※延べ接種者数

年度	種別	ポリオ (不活化 ポリオ)	三種混合	二種混合	四種混合	日本脳炎	麻疹風疹 混合1期	麻疹風疹 混合2期	ヒブ	小児用 肺炎球菌	子宮頸がん
平成24年度		41	87	40	-	232	37	36	102	111	29
平成25年度		34	48	40	129	205	23	37	154	157	3
平成26年度		27	35	39	138	215	36	50	134	133	0
平成27年度		6	1	33	144	133	27	35	128	131	0
平成28年度		3	0	39	119	128	37	38	100	104	0
平成29年度		3	0	38	121	180	27	30	118	117	0
平成30年度		1	0	34	102	171	25	42	99	99	0
令和元年度		0	0	39	95	148	24	32	87	90	2
令和2年度		0	0	44	88	107	22	34	89	86	3
令和3年度		0	0	44	92	72	16	31	89	89	6

## ● 検診状況

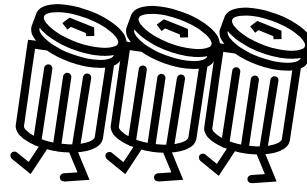
種別	年度	平成24年	平成25年	平成26年	平成27年	平成28年	平成29年	平成30年	令和元年	令和2年	令和3年
乳 児		31	38	31	32	24	31	26	19	23	19
1 歳 半		33	24	41	34	37	21	34	29	13	27
3 歳 児		45	29	49	28	47	33	36	20	30	30
結 核		420	488	465	498	448	535	475	475	454	408
特 定 健 診		471	472	461	468	456	439	406	410	378	354
胃 が ん		361	351	302	413	335	430	427	486	438	467
子 宮 が ん		372	426	398	419	393	396	354	364	354	331
乳 が ん		316	304	332	372	373	380	348	406	358	414
腹 部 超 音 波		737	756	746	780	767	713	721	725	643	691
大 腸 が ん		692	688	718	704	682	670	627	591	599	594
肺 が ん		719	758	734	686	630	739	695	677	648	586

※平成21年～乳がん健診はマンモグラフィ受診者(40歳以上)のみ計上。



●ゴミ収集状況

年度	村内収集量(トン)			事業所収集量(トン)	
	運搬量	内訳		可燃物	不燃物
		可燃物	不燃物		
平成24年度	454	434	20	43	2
平成25年度	476	456	20	35	2
平成26年度	481	461	20	※85	※0.5
平成27年度	487	465	22	※83	※0.6
平成28年度	491	469	22	※87	※0.8
平成29年度	492	472	20	※81	※1.4
平成30年度	505	483	22	※79	※1.1
令和元年度	509	489	20	※85	※2.0
令和2年度	540	510	30	※72	※1.5
令和3年度	539	509	30	72	0.9



※事業所収集量については、平成26年度から基準を変更しています。

○教育・文化

●学校の状況

(R4.5.1現在)

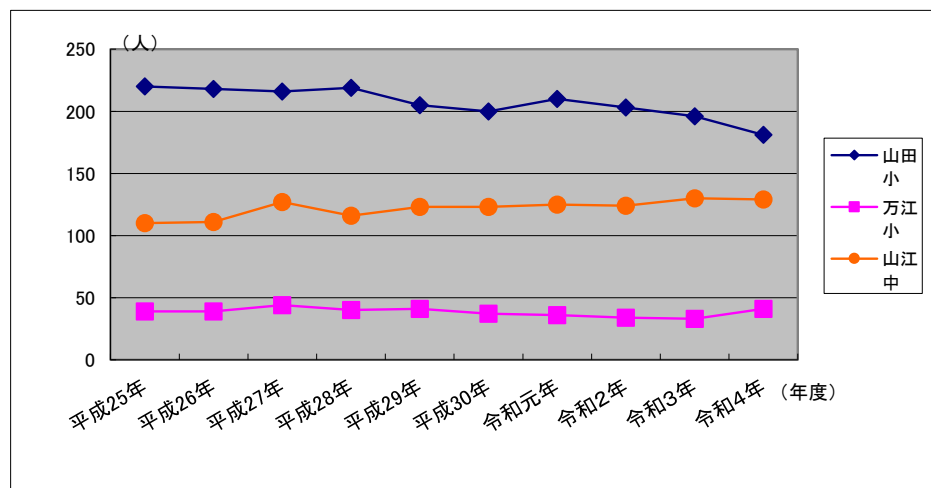
学校名	児童生徒数(人)	教員数(人)	建物敷地面積(m <sup>2</sup> )		野外施設面積(m <sup>2</sup> )
			校舎	敷地	運動場
山田小	181	16	2,947	8,159	11,622
万江小	41	10	1,801	3,295	6,338
山江中	129	15	3,457	6,839	9,133



●児童・生徒数の推移

(人)

年度	平成25年	平成26年	平成27年	平成28年	平成29年	平成30年	令和元年	令和2年	令和3年	令和4年
山田小	220	218	216	219	205	200	210	203	196	181
万江小	39	39	44	40	41	37	36	34	33	41
山江中	110	111	127	116	123	123	125	124	130	129



# 国・県・村指定文化財

令和5年3月31日現在

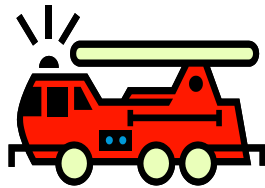
番号	指定	種別1	種別2	名称	所在地
1	国	重要文化財	建造物	山田大王神社本殿、拝殿及び神供所	山田甲字味園1514、山田大王神社
2	国	重要文化財	彫刻	木造毘沙門天立像	山田甲字寺山1640、高寺院
3	国	重要文化財	彫刻	木造毘沙門天立像	山田甲字寺山1640、高寺院
4	国	登録有形文化財	建造物	高寺院毘沙門堂	山田甲字寺山1640、高寺院
5	国	登録有形文化財	建造物	球磨地域農業協同組合第26号倉庫(山江倉庫第2号)	山田甲字味園1416-2、山江村
6	国	登録有形文化財	建造物	赤坂家石倉	山田乙字小山田567
7	国	登録有形文化財	建造物	旧山江村役場庁舎	山田甲字味園1415、山江村
8	国選択	無形民俗文化財		球磨神楽(※複数の市町村に及ぶ。計数外)	球磨郡内各所
9	県	重要文化財	彫刻	木造勢至菩薩立像	山田甲字寺山1640、高寺院
10	県	重要文化財	工芸品	高寺院の木造多宝塔	山田甲字寺山1640、高寺院
11	県	重要無形民俗文化財		球磨地方の臼太鼓踊り(東浦)	山田丙、東浦地区
12	村	有形文化財	建造物	西福寺跡阿弥陀堂	万江甲字城内843、西福寺跡阿弥陀堂
13	村	有形文化財	建造物	石造民家	山田甲字井出ノ口1933
14	村	有形文化財	建造物	石造民家	山田丁字下払1426
15	村	有形文化財	建造物	森下橋(眼鏡橋)	山田丁字カンノ平、西川内支流カンノ平川
16	村	有形文化財	建造物	山田大王神社裏の板碑	山田甲字味園1514、山田大王神社
17	村	有形文化財	建造物	西福寺跡五輪塔群	万江甲字城内843、西福寺跡阿弥陀堂
18	村	有形文化財	建造物	増大寺跡五輪塔群	山田乙字堂園2387、里道沿い
19	村	有形文化財	建造物	淡島阿弥陀堂の石碑	万江乙字淡島141、淡島阿弥陀堂
20	村	有形文化財	建造物	山江村道路元標	山田甲字味園1415、山江村
21	村	有形文化財	建造物	十王堂の木造厨子	万江甲字上別府1023、十王堂
22	村	有形文化財	建造物	万江阿蘇神社本殿、覆屋	万江甲字宮鶴18、万江阿蘇神社
23	村	有形文化財	建造物	万江阿蘇神社摂社 稲荷神社	万江甲字宮鶴18、万江阿蘇神社
24	村	有形文化財	建造物	城山観音堂	山田丁字城山2279-1、城山観音堂
25	村	有形文化財	建造物	瑞光寺跡阿弥陀堂	山田甲字石原1549、瑞光寺跡阿弥陀堂
26	村	有形文化財	彫刻	西福寺跡阿弥陀堂木造阿弥陀如来立像	万江甲字城内843、西福寺跡阿弥陀堂
27	村	有形文化財	彫刻	神園薬師堂木造薬師如来坐像	万江字神園833、神園薬師堂
28	村	有形文化財	彫刻	神園薬師堂木造菩薩形立像	万江字神園833、神園薬師堂
29	村	有形文化財	彫刻	神園薬師堂木造菩薩形立像	万江字神園833、神園薬師堂
30	村	有形文化財	彫刻	城山観音堂木造十一面観音立像	山江村歴史民俗資料館に寄託中
31	村	有形文化財	彫刻	高寺院毘沙門堂木造西行法師椅像	山田甲字寺山1640、高寺院毘沙門堂
32	村	有形文化財	彫刻	高寺院木造地藏菩薩立像	山田甲字寺山1640、高寺院
33	村	有形文化財	彫刻	金銅観音菩薩立像	山江村歴史民俗資料館に寄託中
34	村	有形文化財	彫刻	萩神社木造男女神像	山田戊字上萩644、萩阿蘇神社
35	村	有形文化財	彫刻	瑞光寺跡阿弥陀堂木造高僧椅像(頂相)	山江村歴史民俗資料館に寄託中
36	村	有形文化財	彫刻	瑞光寺跡阿弥陀堂木造阿弥陀如来立像	山江村歴史民俗資料館に寄託中
37	村	有形文化財	彫刻	下城子阿弥陀堂木造阿弥陀如来形立像	山田甲字下城子、下城子阿弥陀堂
38	村	有形文化財	彫刻	寺下薬師堂木造薬師如来坐像	山田甲字寺下、寺下薬師堂
39	村	有形文化財	彫刻	城山観音堂木造如来立像	山江村歴史民俗資料館に寄託中
40	村	有形文化財	彫刻	上別府観音堂木造聖観音菩薩立像	山田乙字別府、上別府観音堂
41	村	有形文化財	彫刻	辻地藏堂木造地藏菩薩立像	山田丁字味園、辻地藏堂
42	村	有形文化財	彫刻	辻地藏堂木造童子形立像	山田丁字味園、辻地藏堂
43	村	有形文化財	彫刻	辻地藏堂木造十王像	山田丁字味園、辻地藏堂
44	村	有形文化財	彫刻	合戦峰観音堂木造聖観音菩薩立像	山田乙字合戦峰2656、合戦峰観音堂
45	村	有形文化財	彫刻	合戦峰観音堂木造地藏菩薩立像	山田乙字合戦峰2656、合戦峰観音堂
46	村	有形文化財	彫刻	堂園地藏堂木造地藏菩薩坐像	山江村歴史民俗資料館に寄託中
47	村	有形文化財	彫刻	堂園地藏堂木造比丘形立像	山江村歴史民俗資料館に寄託中
48	村	有形文化財	彫刻	堂園地藏堂木造毘沙門天立像	山江村歴史民俗資料館に寄託中
49	村	有形文化財	彫刻	東浦山神社木造男神坐像	山田丙字東浦、東浦山神社
50	村	有形文化財	彫刻	東浦山神社木造女神坐像	山田丙字東浦、東浦山神社
51	村	有形文化財	彫刻	別府祇園堂木造神像	山田乙字別府、別府祇園堂
52	村	有形文化財	彫刻	別府祇園堂木造神像	山田乙字別府、別府祇園堂
53	村	有形文化財	彫刻	別府祇園堂木造男神立像	山田乙字別府、別府祇園堂
54	村	有形文化財	彫刻	別府祇園堂木造女神立像	山田乙字別府、別府祇園堂
55	村	有形文化財	彫刻	井出口十王堂木造地藏菩薩半跏像	万江甲字上別府1023、十王堂
56	村	有形文化財	彫刻	井出口十王堂木造十王像	万江甲字上別府1023、十王堂
57	村	有形文化財	彫刻	淡島阿弥陀堂木造阿弥陀如来立像	万江乙字淡島141、淡島阿弥陀堂
58	村	有形文化財	彫刻	淡島阿弥陀堂木造阿弥陀如来立像	万江乙字淡島141、淡島阿弥陀堂
59	村	有形文化財	彫刻	木造毘沙門天立像	山田甲字寺山1640、高寺院
60	村	有形文化財	彫刻	木造毘沙門天立像	山田甲字寺山1640、高寺院
61	村	有形文化財	彫刻	木造毘沙門天立像	山田甲字寺山1640、高寺院
62	村	有形文化財	彫刻	三つ子大明神	山田西川内
63	村	有形文化財	工芸品	西福寺跡阿弥陀堂の銅造十一面観音菩薩坐像懸仏	万江甲字城内843、西福寺跡阿弥陀堂
64	村	有形文化財	工芸品	西福寺跡阿弥陀堂の銅造十一面観音菩薩坐像懸仏	万江甲字城内843、西福寺跡阿弥陀堂
65	村	有形文化財	工芸品	西福寺跡阿弥陀堂の鉄製罎口	万江甲字城内843、西福寺跡阿弥陀堂
66	村	有形文化財	工芸品	蓮乗寺跡観音堂の銅製罎口	山田乙字合戦峰2656、蓮乗寺跡観音堂

67	村	有形文化財	工芸品	瑞光寺跡阿弥陀堂の銅製鰐口	山江村歴史民俗資料館に寄託中
68	村	有形文化財	工芸品	先込式火縄大筒	山江村歴史民俗資料館に寄託中
69	村	有形文化財	歴史資料	万江阿蘇神社旧本殿左扉一基	万江甲字宮鶴18、万江阿蘇神社
70	村	有形文化財	歴史資料	万江阿蘇神社棟札三枚	万江甲字宮鶴18、万江阿蘇神社
71	村	有形文化財	歴史資料	万江阿蘇神社摂社稻荷神社棟札一枚	万江甲字宮鶴18、万江阿蘇神社
72	村	有形文化財	歴史資料	山田大王神社祈禱札一枚	山江村歴史民俗資料館に寄託中
73	村	有形文化財	歴史資料	諏訪神社棟札一枚	山江村歴史民俗資料館に寄託中
74	村	有形文化財	歴史資料	霧島神社棟札二枚	山江村歴史民俗資料館に寄託中
75	村	有形文化財	歴史資料	社寺等堂塔取調帳	山田甲字五反田1360、山江村教育委員会
76	村	有形文化財	歴史資料	楽隊写真	個人所蔵
77	村	無形民俗文化財		尾寄崎棒踊り	山田戊字尾寄崎、尾寄崎地区
78	村	無形民俗文化財		大河内の扇踊り	万江丙字熊の原、大河内地区
79	村	無形民俗文化財		合戦峰天子の神事	山田乙字合戦峰
80	村	史跡		山田城跡(大王谷)	山田甲字大王谷
81	村	史跡		山田城跡(下城子)	山田甲字下城子
82	村	史跡		山田城跡(城山)	山田甲字城山
83	村	史跡		山田村の伝助の墓	山田丁西川内
84	村	史跡		山田村の伝助殉教の地	山田乙字合戦ノ峰2656、県道植樹帯
85	村	史跡		西南の役照角台場跡	万江甲字宮鶴
86	村	史跡		歴史の道「照角越え」	万江甲、境界里道
87	村	史跡		歴史の道「庵室越え」	万江丙、境界里道
88	村	史跡		歴史の道「殿さん道」	万江丙、境界里道
89	村	史跡		中世城跡「高城跡」	山田乙字合戦峰
90	村	史跡		山口番所跡	万江丙字山口
91	村	史跡		水無番所跡	万江丙字水無
92	村	史跡		合戦峰天子	山田乙字合戦峰
93	村	史跡		東浦天子	山田丙字東浦
94	村	史跡		城内天子	万江甲字城内
95	村	天然記念物		淡島のイチイガシ	万江乙字淡島141
96	村	天然記念物		城内のイチョウ	万江甲字宮鶴18、万江阿蘇神社
97	村	天然記念物		大河内鍾乳洞群	万江丙大河内・水無・山口一帯、7箇所
98	村	天然記念物		ツクシガヤ自生地(絶滅危惧種)	山田丙字狐石、新層川
99	村	天然記念物		樹幹化石メタセコイヤ群	山田丁字西川内、西川内川、カンノ平川
100	村	環境保全地区		ツクシガヤ自生地(絶滅危惧種)	山田丙字狐石、新層川
101	村	環境保全地区		山田大王神社境内	山田甲字味園1514、山田大王神社
102	村	環境保全地区		西福寺跡阿弥陀堂境内	万江甲字城内843、西福寺跡阿弥陀堂

# ○ 消防・治安

## ●消防団の組織

本部	氏名
団長	山田 盛輝
副団長	村上 陵
副団長	平川 勝



## ●消防団員数

(令和4年4月1日現在)

分団名	団長	副団長	分団長	副分団長	部長	班長	団員	機能別	計
第1分団	—	—	1	1	1	5	16	—	24
第2分団	—	—	1	1	1	5	24	—	32
第3分団	—	—	1	1	1	4	4	—	11
第4分団	—	—	1	1	1	4	7	—	14
第5分団	—	—	1	1	1	5	14	—	22
第6分団	—	—	1	1	1	1	0	—	4
第7分団	—	—	1	1	1	5	3	—	11
第8分団	—	—	1	1	1	0	0	—	3
本部	1	2	—	—	1	2	14	47	67
計	1	2	8	8	9	31	82	47	188

## ●消防施設状況

(令和5年3月31日現在)

分団名	区分	所属地区	基本団員	保有機械		施設	
				積載車	可搬ポンプ	防火水槽	消火栓
本部	全域		20	1	2	—	—
第1分団	合戦峰・秋丸・井出ノ口		24	1	2	9	15
第2分団	下城子・西川内・味園・一丸		32	1	2	23	15
第3分団	東浦・湯の原・下払		11	1	2	12	9
第4分団	城内・神園・淡島		13	1	2	8	20
第5分団	小山田・別府・蓑原		21	1	2	18	10
第6分団	尾崎		4	1	1	7	7
第7分団	屋形・尾寄崎		11	1	1	12	6
第8分団	水無・大川内・熊の原		3	1	2	5	1
合計			139	9	16	94	83

※団員：機能別分団員を除いた数値

## ●山江村救急出場・搬送状況

年次	事故種別	合計	火災	自然	水難	交通	労働	運動	一般	加害	自損	急病	その他
	搬送人員	117				3	1		13			100	
平成25年	出場件数	109				7		1	14	1	2	84	
	搬送人員	101				8		1	14	1		77	
平成26年	出場件数	135	1			8	4		19	1	4	97	1
	搬送人員	130				9	4		19	1	3	94	
平成27年	出場件数	118	2			5		1	22		3	83	2
	搬送人員	107				4		1	21		2	78	1
平成28年	出場件数	112				3	1	4	22		3	77	2
	搬送人員	109				3	1	4	22		3	75	1
平成29年	出場件数	141				12	4	1	24			98	2
	搬送人員	137				17	4	1	24			91	
平成30年	出場件数	105	1			4	4	2	14			79	1
	搬送人員	103				4	4	2	14			79	
令和元年	出場件数	114				4	1		22		2	78	7
	搬送人員	104				4	1		22		1	76	
令和2年	出場件数	126	1			3	4		25		1	90	2
	搬送人員	120				3	4		25		1	87	
令和3年	出場件数	131				7		1	25		2	94	2
	搬送人員	129				7		1	27			94	

## ○ 建設・住宅

### ●村営住宅の状況

(令和5年3月31日現在)

団地名	戸数	建設年度	所在地
新寺の下団地	24	S48	山江村大字山田甲1661
林田団地	24	S49	山江村大字山田甲1346
北永シ切団地	41	S58,S59,S60,H15	山江村大字山田乙1728-1、山田乙1728-39
城内団地	4	H10	山江村大字万江甲525-1、万江甲841-1
柳野団地	10	H8	山江村大字万江甲961-1
蓑原団地	20	H11	山江村大字山田乙1189-1
堂園団地	8	H14	山江村大字山田乙2128
井出の口団地	9	H21,H22	山江村大字山田甲469
新城内団地	10	H24	山江村大字万江甲530-1
蕨野団地	11	H28,H29	山江村大字山田丁2435
中鶴団地	8	R4	山江村大字万江甲389
合計	169		

### ●村内道路状況

(令和4年3月31日現在,単位:m)

種別	路線数	総延長	改良済	未改良	舗装済	舗装率	砂利道	橋梁	
								総数	総延長
国道	1	737	737	0	737	100	0	0	0
県道	2	33,602	21,675	6,177	27,852	82.9	0	32	857
村道	184	137,223	111,004	26,219	133,608	97.4	3,614	83	1,329
農道	79	22,889	16,617	6,272	10,020	43.8	6,597	2	115
林道	10	18,996	18,996	0	15,810	83.2	3,186	5	32
作業道	127	211,729	211,729	0	27,433	12.9	184,876	0	0
合計	403	425,176	380,758	38,668	215,460	-	198,273	122	2,333

### ●水道給水普及状況

年度	区分	給水戸数 (戸)	給水人口 (人)	給水量 (トン)
平成24年度		1,048	3,324	481,985
平成25年度		1,034	3,326	494,652
平成26年度		1,062	3,291	450,004
平成27年度		1,050	3,254	335,501
平成28年度		1,050	3,216	330,447
平成29年度		1,051	3,193	330,798
平成30年度		1,064	3,166	376,844
令和元年度		1,065	3,136	326,305
令和2年度		1,085	3,132	331,647
令和3年度		1,083	3,071	327,725

## ○ 情報通信

### ●山江村ケーブルテレビ加入状況(事業所等除く)

	加入件数	加入率(%)
ケーブルテレビ	923	81.18
インターネット	345	30.34

(令和5年3月31日現在)



# ○ 行政

## ● 歴代村長

(令和5年3月31日現在)

就任順	氏 名	任 期		備 考
		就 任	退 任	
初代	山田 岩治	明治22年5月24日	明治31年8月3日	明治22年5月11日の初議会で選挙当選
第2代	黒木 耕造	明治31年8月4日	明治35年8月17日	
第3代	山田 岩治	明治35年8月18日	明治40年7月20日	
第4代	赤坂 傳太郎	明治40年10月29日	大正4年11月12日	
第5代	山田 岩治	大正4年11月29日	大正8年11月28日	
第6代	犬童 安一	大正8年11月29日	大正11年2月2日	
第7代	岡本 直作	大正11年2月22日	大正14年8月4日	
第8代	吉無田 正男	大正14年9月11日	昭和7年4月25日	
第9代	犬童 岩見	昭和7年5月5日	昭和20年9月20日	
第10代	田村 岩男	昭和20年10月1日	昭和33年6月24日	
第11代	杉松 勝馬	昭和33年8月2日	昭和45年8月1日	
第12代	犬童 忠利	昭和45年8月2日	昭和53年8月1日	
第13代	田村 俊明	昭和53年8月2日	平成6年8月1日	
第14代	久保田 昇	平成6年8月2日	平成14年8月1日	
第15代	内山 慶治	平成14年8月2日	平成22年8月1日	
第16代	横谷 巡	平成22年8月2日	平成26年8月1日	
第17代	内山 慶治	平成26年8月2日	現在	



●歴代助役・副村長

就任順	氏名	任期		備考
		就任	退任	
初代	山田 秀信	明治22年5月24日	明治25年2月18日	明治22年5月11日の初議会で選挙当選
第2代	廣田 榮作	明治25年3月1日	明治29年2月28日	
第3代	黒木 耕造	明治29年3月1日	明治31年8月3日	
第4代	宮原 直蔵	明治31年8月4日	明治35年8月28日	
第5代	赤坂 傳太郎	明治35年8月29日	明治40年10月28日	
第6代	右田 傳喜	明治40年11月25日	大正2年8月30日	
第7代	吉無田 正男	大正2年9月17日	大正4年12月19日	
第8代	犬童 安一	大正5年9月13日	大正8年11月28日	
第9代	西 岩作	大正9年4月16日	大正13年1月13日	
第10代	山田 岩己	大正13年1月22日	大正15年1月6日	
第11代	植萱 幸兵為	大正15年11月26日	昭和5年11月25日	
第12代	犬童 休	昭和5年11月26日	昭和10年3月30日	
第13代	田村 岩男	昭和10年4月6日	昭和18年4月7日	
第14代	嶽森 定藏	昭和18年7月20日	昭和20年9月30日	
第15代	大園 武男	昭和20年10月11日	昭和22年8月25日	
第16代	大園 武男	昭和23年11月1日	昭和24年12月31日	
第16代	西 勝雄	昭和23年11月1日	昭和24年12月31日	
第17代	杉松 勝馬	昭和25年3月1日	昭和33年7月25日	
第18代	犬童 忠利	昭和34年1月26日	昭和41年7月14日	
第19代	桑原 隆行	昭和41年10月7日	昭和45年8月1日	
第20代	田村 俊明	昭和45年11月5日	昭和53年1月18日	
第21代	田原 重憲	昭和57年10月1日	平成2年9月30日	
第22代	東 孝	平成3年4月1日	平成6年8月31日	
第23代	園田 義武	平成7年4月1日	平成11年3月31日	
第24代	西 皎也	平成11年4月1日	平成14年8月1日	
第25代	松本 道人	平成16年10月1日	平成20年9月30日	平成19年4月1日地方自治法の改正により副村長となる。
第26代	小野上 典明	平成21年4月1日	平成22年8月1日	
第27代	北田 愛介	平成31年1月1日	令和4年12月31日	

●歴代収入役

(令和5年3月31日現在)

就任順	氏名	任期		備考
		就任	退任	
初代	山田 秀信	明治22年5月24日	明治25年2月18日	明治22年5月11日の初議会で選挙当選
第2代	廣田 榮作	明治25年3月1日	明治27年6月27日	
第3代	黒木 耕造	明治27年6月28日	明治29年2月28日	
第4代	赤坂 傳太郎	明治29年4月 日	明治29年9月 日	
第5代	北田 友藏	明治30年4月 日	明治35年7月31日	
第6代	永井 富作	明治35年8月1日	明治38年4月30日	
第7代	豊永 久次	明治38年5月8日	明治44年2月26日	
第8代	久保寺 武末	明治44年4月1日	大正4年9月20日	
第9代	植萱 幸兵為	大正4年11月15日	大正14年5月27日	
第10代	岡山 貞吉	大正14年9月17日	昭和5年10月30日	
第11代	廣田 榮八	昭和5年11月15日	昭和7年6月30日	
第12代	村松 實藏	昭和7年9月2日	昭和11年9月20日	
第13代	嶽森 定藏	昭和11年9月25日	昭和18年6月18日	
第14代	中村 甚吾	昭和18年6月19日	昭和22年1月10日	
第15代	大園 武男	昭和22年9月1日	昭和23年10月31日	
第16代	杉松 勝馬	昭和23年11月1日	昭和25年2月29日	
第17代	桑原 勇	昭和24年3月1日	昭和31年12月4日	
第18代	蓑田 力	昭和31年12月22日	昭和43年12月21日	
第19代	久保山 覚	昭和43年12月22日	昭和48年9月30日	
第20代	豊永 定	昭和48年10月1日	昭和52年9月30日	
第21代	東 孝	昭和52年10月1日	平成3年3月31日	
第22代	前村 源次	平成3年4月1日	平成5年9月30日	
第23代	園田 義武	平成5年11月8日	平成7年3月31日	
第24代	西 皎也	平成7年4月1日	平成11年3月31日	
第25代	木下 早人	平成11年4月1日	平成15年3月31日	
第26代	松本 道人	平成15年4月1日	平成16年9月30日	

●歴代教育長

就任順	氏名	任期		備考
		就任	退任	
初代	鶴田 昇	昭和28年4月1日	昭和29年8月19日	
第2代	杉松 勝馬	昭和29年11月 日	昭和30日3月 日	
第3代	上村 隆男	昭和30年4月 日	昭和31年9月 日	
第4代	小島 実	昭和31年10月 日	昭和36年9月 日	
第5代	吉無田 順	昭和36年10月1日	昭和48年9月30日	
第6代	久保山 覚	昭和48年10月1日	昭和52年9月30日	
第7代	谷川 強	昭和52年12月24日	昭和60年8月15日	
第8代	前村 源次	昭和60年8月20日	平成3年3月31日	
第9代	田村 四郎	平成3年4月6日	平成9年12月23日	
第10代	前田 健一	平成10年1月6日	平成17年12月23日	
第11代	古賀 宗博	平成17年12月26日	平成22年8月1日	
第12代	大平 和明	平成22年12月18日	平成28年6月30日	
第13代	藤本 誠一	平成28年7月1日	現在	

# ○ 議 会

## ●歴代議長

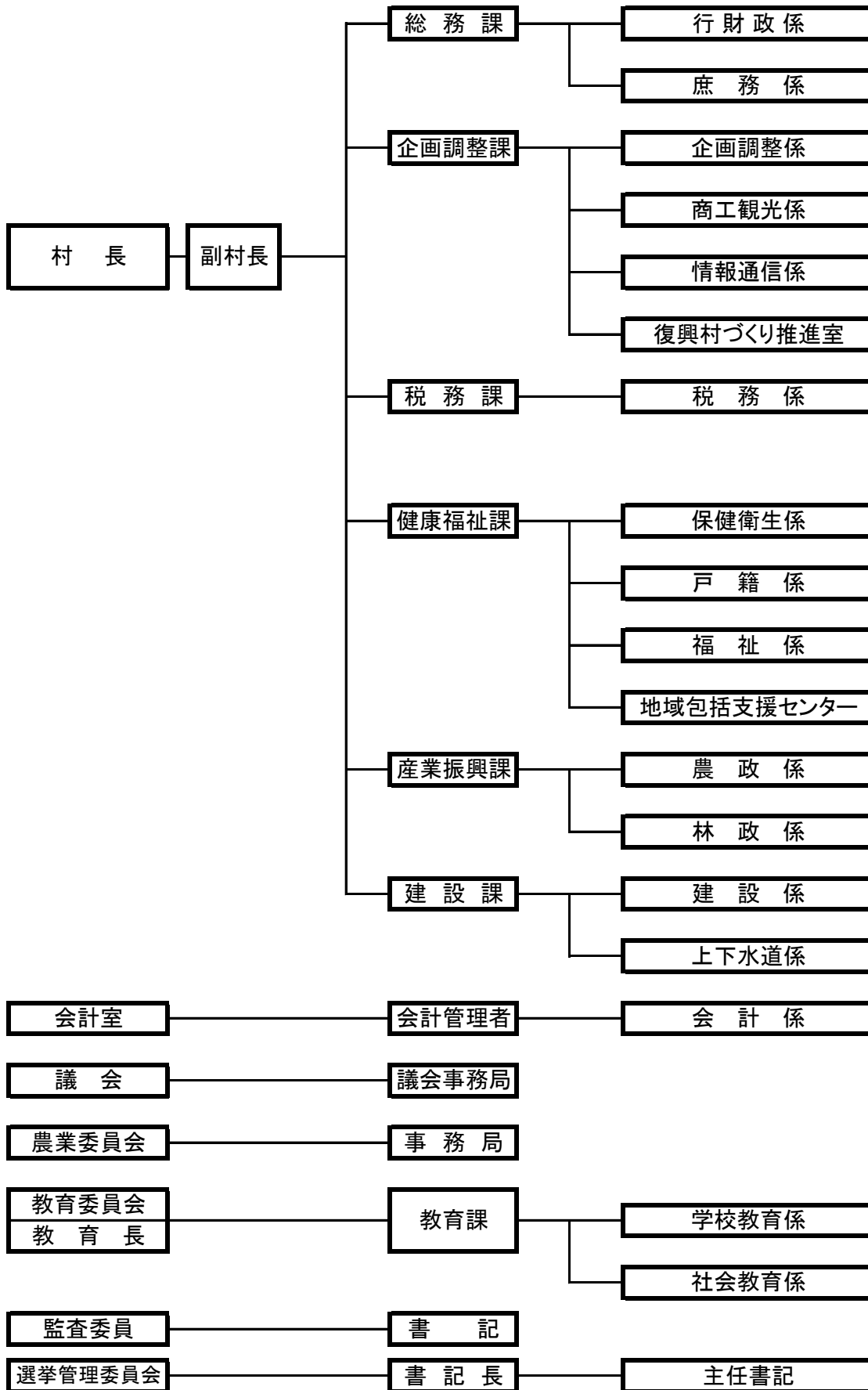
(令和5年3月31日現在)

就任順	氏 名	任 期		備 考
		就 任	退 任	
初代	岡山 貞吉	昭和22年4月	昭和26年4月	
第2代	中村 市雄	昭和26年4月	昭和27年1月	
第3代	西村 健一	昭和27年1月	昭和28年8月	
第4代	高岡 広市	昭和28年8月	昭和29年6月	
第5代	赤坂 貞治	昭和29年6月	昭和30年4月	
第6代	深川 喜一	昭和30年5月	昭和34年4月	
第7代	蓑田 常男	昭和34年4月	昭和38年4月	
第8代	上村 進	昭和38年4月	昭和42年4月	
第9代	蓑田 常男	昭和42年4月	昭和54年4月	
第10代	桑原 隆行	昭和54年4月	昭和62年4月	
第11代	中村 昭	昭和62年4月	平成3年4月	
第12代	西 茂	平成3年4月	平成7年4月	
第13代	中山 休	平成7年4月	平成11年4月	
第14代	上村 通生	平成11年4月	平成15年4月	
第15代	前村 源次	平成15年4月	平成19年4月	
第16代	田村 四郎	平成19年4月	平成23年4月	
第17代	田口 清隆	平成23年4月	平成23年12月	
第18代	松本 佳久	平成23年12月	平成27年4月	
第19代	秋丸 安弘	平成27年4月	平成31年4月	
第20代	中竹 耕一郎	令和元年5月	現在	

## ●歴代副議長

就任順	氏 名	任 期		備 考
		就 任	退 任	
初代	中村 実男	昭和22年4月	昭和26年4月	
第2代	高岡 広市	昭和26年4月	昭和27年3月	
第3代	中村 安一	昭和27年3月	昭和30年4月	
第4代	山口 戸一	昭和30年5月	昭和34年4月	
第5代	内川 二生	昭和34年4月	昭和38年4月	
第6代	富岡 高雄	昭和38年4月	昭和42年4月	
第7代	前田 末記	昭和42年4月	昭和46年4月	
第8代	宮田 要	昭和46年4月	昭和54年4月	
第9代	上村 倉人	昭和54年4月	昭和62年4月	
第10代	松本 猛夫	昭和62年4月	平成3年4月	
第11代	西 昱雄	平成3年4月	平成7年4月	
第12代	上村 通生	平成7年4月	平成11年4月	
第13代	山田 孝	平成11年4月	平成15年4月	
第14代	富岡 隆治	平成15年4月	平成19年4月	
第15代	田口 清隆	平成19年4月	平成23年4月	
第16代	山本 義隆	平成23年4月	平成27年4月	
第17代	中竹 耕一郎	平成27年4月	平成31年4月	
第18代	横谷 巡	令和元年5月	現在	

# 山江村行政機構図 （令和4年4月1日現在）



## ○ 令和4年度の主な出来事

(当初予算 5,072,000,000 円)

- ・3年ぶりにつつじ祭開催(4月17日)
- ・山江村復興ポータルサイト「鎮山親水」を開設(4月14日)
- ・3年ぶりに村政懇談会開催(5月10日～6月20日)
- ・チャレンジデー2022参加率が過去最高記録(60.4%)を達成(5月25日)
- ・ロアツ熊本”火の国もりあげタイ”表敬訪問(5月19日)
- ・田んぼダム地元説明会を開催(6月6日)
- ・山江村長選挙、内山慶治氏が無投票当選(通算5期目)(7月24日)
- ・3年ぶりに第72回球磨郡民体育祭開催(5月～7月)
- ・栗の収穫・運搬ロボット開発に着手(8月8日)
- ・中学生海外語学研修事業(シンガポール)3年ぶりに実施(8月16日～8月19日)
- ・村営住宅建築工事着手(中鶴地区;4棟8戸)(9月5日)
- ・やまえ栗まつり 4年ぶりに開催(9月23日)
- ・4年ぶり 栗フェア開催(9月10日～9月30日)
- ・山江村災害記録誌ネット公開(10月)
- ・小学生が海幸・山幸プロジェクト球磨川河口清掃活動を実施(11月4日)
- ・3年ぶり産業振興まつり開催(11月20日)
- ・鎮山親水植樹祭開催(12月3日)
- ・山江村ゼロカーボンシティ宣言を表明(12月23日)
- ・3年ぶり第51回山江村新春駅伝大会開催(1月15日)
- ・平瀬祥子さんへ栗アンバサダー委嘱(1月19日)
- ・第2回球磨川リバイバルトレイルラン開催(3月11日～12日)
- ・村営住宅中鶴団地落成式(3月31日)

# 令和4年度各種補助金・助成制度

## ●総務課

### ①チャイルドシート購入補助金

年齢6歳未満である幼児の属する村内在住の世帯の世帯主へ、チャイルドシートの購入額の1/2を助成  
(1台につき限度額10,000円・一世帯につき2台まで助成可)

### ②予約制乗り合いバス(まるおか号)運行料金助成

運転免許証を返納(運転経歴証明書の提示)した65歳以上の利用者に対して運賃の半額を助成

### ③山江村地域コミュニティ応援事業補助金

各行政区がコロナ禍において安心して地域活動を行うため、感染症防止対策や新生活様式で新たに必要となる物品等の購入経費に対し補助(上限1地区10万円)

### ④山江村消防団施設整備費補助金

消防団の用に供する施設のうち、分団または後援会等が所有・管理するものの整備費用に補助  
整備費の1/2

### ⑤山江村消防団被服等購入補助金

消防団活動に必要な被服等の購入に対し補助(1/2以内で補助 ※一括購入する場合2/3以内で補助)

### ⑥山江村物価高騰生活支援給付金交付要綱

原油価格や物価高騰のなか村民生活を支援するため、基準日(R4.6.1)において村内に住所を有し、基準日における世帯一人当たりの総所得金額が200万円未満の世帯を対象に給付。(1人あたり10,000円)

### ⑦山江村エネルギー等価格高騰支援給付金給付

エネルギー等価格が高騰するなか村民の生活を支援するため、基準日(R4.11.30)において村内に住所を有する方を対象に給付。(1人あたり10,000円)

## ●企画調整課

### ①山江村定住奨励記念品贈呈

村外からの定住者(住宅建築や家屋購入)に対し、1年分のほたる米引換券又は山江温泉ほたる入浴券の贈呈。ほたる米引換券(20kg×12枚)または山江温泉ほたる入浴券のいずれか1つ

### ②住宅用太陽光発電システム設置費補助

個人住宅において、住宅用太陽光発電システムを設置する者に対し、経費の一部を補助(太陽電池モジュールの最大出力の数値に15,000円を乗じた額 ※上限額5万円)

### ③山江村住宅リフォーム助成事業

村内に住所を有し、居住住宅をリフォーム(工事経費20万円以上 ※税別)する者に対し、経費の2割に相当する額を助成。(上限20万円)

- ④ 山江村特産品等出展事業助成金  
村外で開催される物産展等に出展する事業に対し、必要経費の 1/2(上限 5 万円。年 6 回まで)
- ⑤ 山江村空き家改修補助  
山江村空き家土地活用促進制度(空き家土地バンク)に登録された空き家で、空き家を購入した所有者若しくは空き家を賃貸借しようとする所有者又は賃貸借で空き家を活用する使用者に対し、空き家改修に要した経費の 1/2 を補助(上限 100 万円、同一の空き家について 1 回限り)
- ⑥ 山江村土地購入補助  
山江村空き家土地活用促進制度(空き家土地バンク)に登録された土地を購入した所有者に対し、土地購入に要した経費の 1/2 を補助(上限 100 万円、同一の土地について 1 回限り)
- ⑦ 山江村丸岡会参加助成金  
山江村出身者で構成される県外の丸岡会に参加するための費用を助成  
参加に必要な経費の 1/2 を助成(上限 25,000 円)
- ⑧ 山江村移住支援金  
東京圏から山江村に移住して就業または起業された場合に移住支援金を交付  
・2 人以上の世帯の移住者:100 万円  
・単身の移住者:60 万円
- ⑨ 山江村新型コロナウイルス感染症中小企業等経済対策資金利子補給補助金  
新型コロナウイルス感染症の影響を受けた中小企業等が事業維持のための融資に対し発生する利子負担を軽減するため、利子補給補助を実施(上限 年額 20 万円)
- ⑩ 山江村雇用調整助成金  
災害等の発生に伴い事業活動の縮小を余儀なくされた事業者で、労働者に対して一時的に休業、教育訓練または出向等を行い、労働者の雇用の維持を図った事業主に対し助成金を交付(国の助成金対象となる事業者負担分)
- ⑪ 山江村特産品等出店事業助成金  
村の特産品をの販売を通じて産業振興を図るため、村外で開催される物産展等に出店する事業を助成  
対象経費の 1/2 を助成(上限 50,000 円)
- ⑫ 山江村燃料高騰対策事業者応援事業補助金  
新型コロナウイルス感染症による原油価格の高騰による影響を鑑み村内商工事業者に対し、対象となる燃料購入額の 20%を補助。
- ⑬ やまえ生活支援券交付事業  
新型コロナウイルス感染症による物価高騰する食糧品費をはじめとする消費の下支えを目的として、村内に居住する方に対して村内の事業者だけでなく人吉市内の地場スーパーで期間を限定して使用できるやまえ生活支援券(1人あたり5,000円)を交付。

⑭ やまえ旅行支援事業

新型コロナウイルス感染症の影響により売上げの減少が懸念される宿泊業の利用者増加を図るため施設利用者が支払う宿泊料金の一部を割引。(宿泊料金が7,000円未満の場合は1,000円割引、7,000円以上10,000円未満の場合は2,000円割引、10,000円以上の場合3,000円割引)

⑮ やまえ限定クーポン券補助金

山江村で実施する宿泊割引事業であるやまえ旅行支援事業と連携して宿泊者に山江村限定で旅行期間中に使用ができるクーポン券(1泊あたり2,000円)を付与。

⑯ 山江村省エネ家電等生活支援事業補助金

エネルギー消費性能の優れた省エネ家電製品等によるエネルギー利用の合理化により、家庭のエネルギー費用負担の軽減を図るため、一定基準を満たす省エネ家電製品等を購入する世帯を対象に補助金を交付(対象経費の1/3を補助(上限50,000円))

## ●産業振興課

### (農林共通)

①農林家の経済向上に資することを目的に農林道及び作業道等開設事業に要する経費の一部を補助

(1) 農道・林道・作業道:幅員2m以上 事業費の90%以内、原材料支給

(2) 集材路:幅員2m以上 事業費の90%以上

②山江村農林産物等災害時生産向上奨励金

農作物等の被害が甚大であると認めた場合に、自然災害により農作物等に被害を受けた農林業者に生産向上奨励金(災害見舞金)を支給(上限10万円)

③山江村新型コロナウイルス感染症対策農林業経営安定化支援金

新型コロナウイルス感染症による影響で売上げが減少した山江村内で農林業を営む法人または個人事業者等の事業を安定的に持続するための資金の支援。売上額(消費税抜額)が前年同3か月間比で15%以上減少した場合に交付。(補助率:売上減少額の1/2。但し、千円未満切捨て。上限額30万円)

### (農政係)

①山江村特産物振興事業

・果樹総合振興推進対策

(1) 栗・ゆず苗木の新植・改植・補植に係る購入経費に対し補助(10本以上の購入、補助率8/10以内(新植・改植の場合))

(2) 土壌改良、高品質果樹生産に係る肥料購入に対し補助(補助率8/10以内 上限2万円)

(3) 鳥獣害対策施設の整備に係る資材費に対し補助

(対象戸数2戸以内、補助率8/10以内、上限20万円、設置については申請者で実施)

(4) 刈払い・整地による耕作放棄地の再生及び園地内の作業路整備等に係る経費に対し補助

(補助率7/10以内)

(5) 優良品種の改植による未収益期間の経費を補助(5万円/10a)

※(1)～(5)について、対象面積5a以上で補助限度額は予算の範囲内とする



・新規作物導入支援として、新規作物の栽培に係る資材、収穫調整等施設に係る経費に対し補助(対象面積 5a以上、補助率 1/2 以内、上限 50 万円)

・新商品開発及び販売促進支援事業

地域の特色を活かした農産物を利用した新商品開発や販売促進活動に係る経費を補助する(事業費の 1/2 以内、上限 30 万円)

②子牛品評会助成

品評会出陳牛に対し、削蹄費用の助成を行う。また郡連合品評会に選出された者については出陳助成を実施

品評会・・・一頭あたり 1,200 円の削蹄助成 連合品評会・・・一頭あたり 5,000 円の出陳助成

③優良家畜導入及び保留奨励金

当該年度に導入または保留した母牛を3年間繁殖飼育する者に対し、奨励金を交付  
一農家一頭につき 100,000 円(上限は2頭まで)

④山江村受精卵移植推進事業補助金

受精卵移植の普及定着化・畜産農家経営の安定化を図るため  
不受胎の場合のみ受精卵代の 2/3 補助(上限 5 万円)

⑤山江村酪農ヘルパー利用助成金

酪農後継者育成並びに経営安定化を図るため、酪農ヘルパー利用料を助成  
1 年間に支払ったヘルパー利用料の 1/4 以内で助成

⑥ 山江村肉用繁殖牛異常産四種混合予防接種費用助成事業

肉用繁殖牛使用農家の経済的負担軽減及び異常産発生防止のため、ワクチンの予防接種費用を助成  
牛異常産四種混合ワクチン予防接種費用の全額を助成

⑦ 山江村小さな産業づくり事業補助金

地域活性化と地域作業の起業化による所得増加により、幸せづくりを推進するための事業に取り組む団体に対し補助  
事業費の 9 割以内(上限 90 万円)

⑧ 山江村農地流動化推進助成金

農業経営規模拡大を図る中核農家、担い手農家に対し、農地の集団化、規模拡大等の農地流動化事業を推進する農業者等に助成する

・借り手: 10aあたり 15,000 円、・貸し手: 10aあたり 8,000 円

⑨ 山江村就農支援推進助成金

新たに農業を営む及び継承する方の支援を目的に、農業の安定的な発展と活力ある農村社会を構築するための助成

- ・農用地取得:1 申請あたり 1/2 以内(上限 20 万円)
- ・農地賃借: 賃借料の 1/2 以内(上限 5 万円)
- ・農業用施設及び機械等取得: 初期投資費用 1/2 以内(上限 100 万円)
- ・農耕車両免許取得: 受講等費用 1/2 以内(上限 5 万円)
- ・農業用機械特殊免許取得: 受講等費用 1/2 以内(上限 10 万円)
- ・農業経営改善研修等受講: 受講費用 1/2 以内(上限 5 万円)

⑩ 山江村農地・農業用施設等小規模災害復旧事業補助金

農業者及び農業者の組織する団体等が行う小規模災害復旧事業に要する経費を補助

- ・農地: 工事費の80%以内、機械リース料80%以内
- ・農業用施設: 工事費の90%以内、機械リース料及び資材費等90%以内

⑪ 山江村畜産経営継続支援金

飼料価格の高騰並びに市場価格の低迷により、経営が逼迫している畜産経営体に対し、畜産継続を支援することを目的として助成を行う

- ・肉用牛 母牛: 20,000円/頭 子牛: 10,000円/頭(対象: 飼養頭数1頭以上)
- ・乳用牛 母牛: 20,000円/頭 子牛: 10,000円/頭(対象: 飼養頭数1頭以上)
- ・鶏 採卵鶏、肉養鶏: 100円/羽(対象: 飼養頭数100羽以上)

※全て上限70万円

(林政係)

① 特用林産物鳥獣害防止対策事業補助金

特用林産物(椎茸・山葵・花木等)生産者に対し、1戸より鳥獣害防止施設(電気柵・ネット)設置に係る資材代の9/10 以内で補助、ただし設置費用については設置者負担

② 狩猟免許取得支援事業補助金

村内在住者で新規に狩猟免許を取得する者へ、狩猟免許講習会受講料、各種手数料など新たに狩猟免許を取得する際に必要な経費に対し 10 割補助。(10 万円を限度に予算の範囲内で交付)

③ くまもと間伐材利活用推進事業

間伐材搬出に係る経費の一部を県の補助金を活用し補助(1m<sup>3</sup>当たり県 1,700 円 村 1,700 円)

④ 林業従事者育成支援対策事業

- ・従事者研修支援として、林業に従事するための知識・技能等を修得する研修に必要な経費に対し補助。(補助率 1/2 以内 上限 40,000 円)
- ・作業環境整備支援として、林業に従事するために必要なチェーンソー、刈払い機、防護衣等に係る経費に対し補助(補助率 機器等導入 2/3 以内、上限 100,000 円、防護服等導入 9/10 以内 上限 50,000 円)

⑤ 森林整備支援事業

森林整備支援として、森林整備に係る経費に対し補助

間伐(熊本県間伐等森林整備促進対策事業と同等額) 主伐後の再造林(10,000/0.1ha)

⑥ 地域材活用促進支援事業補助金

・地域材の需要拡大及び利用促進を図るため、住宅等を建築する際、球磨人吉管内で産出された木材を50%以上使用する場合、使用量に応じ補助金を交付

新築及び改築 10 m<sup>2</sup>以上、増築等 5 m<sup>2</sup>以上(限度額 50 万円)

⑦ 有害鳥獣駆除補助金

・有害鳥獣による人畜への危害を防止し、農林水産業及び生態系の保護を図るとともに、自然との調和ある生活環境を整備するために、有害鳥獣の駆除をした者に対し補助金を交付

シカ 10,000 円 サル 50,000 円 イノシシ 8,000 円 アナグマ 2,000 円 カラス 1,000 円

⑧ 林業従事者社会保障充実事業補助金

・林業事業体の育成強化を図るため、山江村に所在する林業事業体が雇用している山江村に住所を有する林業従事者に対する社会保障制度掛金(退職共済制度掛金、雇用保険料、労災保険)の 1/3 を補助。

## ●健康福祉課

①山江村すこやか子ども医療費助成(保険外医療費は助成対象外)

満 18 歳に達する日以降の最初の 3 月 31 日までの子どもの医療費無料化(婚姻している者等対象外)

② こんにちは赤ちゃん祝金支給

本村に引き続き3年以上居住し、子どもと生計を同じくする父母に対し、出生した子ども1人あたり50,000円を祝金として支給

③ 山江村鶴さん・亀さん応援手当

70歳以上である高齢者に対し、5,000円を支給

④ 訪問理美容サービス事業

村内在住の 65 歳以上の外出困難な高齢者(寝たきり等)や重度心身障害者に対し、一人につき年間 3 枚利用券交付。利用券 1 枚につき 2,500 円までの助成

⑤ 家族介護用品支給

村内在住の在宅で高齢者等を介護している家族等に介護用品を支給。(上限 年額 100,000 円)

ただし下記のいずれかに該当し、住民税非課税世帯に属するものを現に介護している家族とする。

(1) 要介護 4 又は 5 に相当する高齢者

(2) 第 2 号被保険者であって特定疾病に該当する者

⑥山江村住宅改造助成事業

村内在住の虚弱高齢者(65歳以上の要介護認定者等)、重度の身体障がい児(者)及び知的障がい者がいる世帯に対して、在宅での自立促進、寝たきり予防及び介護者の負担軽減を図るため、住宅の改造に必要な経費を助成

上限額 90万円(ただし介護での住宅改修を併用する場合は70万円を上限)

(1)生活保護世帯・・・3/3助成

(2)生計中心者の当該年度分の市町村民税非課税世帯・・・3/3助成

(3)上記を除き、生計中心者の前年所得税課税年額が7万円以下の世帯・・・2/3助成

⑦在宅介護手当

村内に住所を有し、要介護3～5の高齢者を月20日以上在宅で介護している者に対し、在宅介護手当(要介護者一人当たり月額10,000円)を支給

⑧脳ドック補助

村内在住の30～69歳の方へ、検診に係る経費の一部を補助(補助額 25,000円程度)

⑨山江村風しん任意予防接種費用助成金

風しん感染症から妊婦を守り、先天性風しん症候群の発生防止のため、予防接種費用に対し助成(全額助成)

⑩山江村特定不妊治療費助成金

経済的負担軽減を図るため、特定不妊治療を受ける夫婦の治療費を助成(上限 年間45万円)

⑪ 山江村一般不妊治療費助成金

経済的負担軽減を図るため、不妊治療を受ける夫婦に対し治療費を助成(上限 年間10万円)

⑫山江村任意インフルエンザ予防接種費用助成金

インフルエンザの発病予防と重症化防止、及び保護者の経済的負担軽減を図るため予防接種費用を助成(接種費用から1,000円を控除した額)

⑬ひとり親家庭等医療費助成金

ひとり親家庭等の生活の安定と福祉の向上を図るため、ひとり親家庭等の医療費を助成(医療に要した一部負担金の2/3)

⑭山江村鍼灸施療費

施療券を一人につき月4枚交付

⑮山江村重度心身障害者医療費助成金

重度心身障害者の福祉増進のため医療費を助成(医療費より自己負担額や高額医療費等を控除した額)

⑩山江村百寿祝金

多年にわたり社会の発展に寄与された高齢者に祝金を支給(10万円)

⑪ 山江村難聴児補聴器購入費助成金

身体障害者手帳の交付対象とならない聴覚障がいのある児童に対し補聴器購入費用を助成(購入経費の2/3)

⑫ 山江村障がい者自動車運転免除取得・改造助成

(1) 自動車運転免許取得;免許取得費用の2/3以内(上限10万円)

(2) 自動車改造:自動車の改造費用(上限10万円)

⑬ 山江村障害者福祉年金

障害者の福祉増進のため、福祉年金を支給(年額5,000円)

⑭山江村介護予防通いの場づくり事業補助金

高齢者が介護予防や健康づくりの取り組みをすることができる通いの場を運営する団体、ボランティアグループ等に補助金を交付(対象経費の10/10.上限額は内容により異なる)

⑮山江村災害弔慰金

自然災害により死亡または精神や身体に著しい障害を受けた村民に対し、弔慰金等を支給(生計維持者の場合500万円。その他の場合250万円) ※災害障害見舞金を受給の場合は、その額を控除。

⑯山江村災害障害見舞金

自然災害により死亡または精神や身体に著しい障害を受けた村民に対し弔慰金等を支給(生計維持者の場合250万円。その他の場合125万円)

⑰出産・子育て応援ギフト

妊娠の届出や出生の届出を行った妊婦・子育て世代に対し、出産応援ギフト・子育て応援ギフト(各5万円)を支給。

⑱すまいの安全確保支援事業補助金

令和2年7月豪雨による災害で被災した場所から災害リスクの低い場所への移転や嵩上げなど安全対策を行う住民に対し補助金を交付(10/10補助、上限300万円)

## ●建設課

①小型合併処理浄化槽設置整備事業補助金

小型合併処理浄化槽を設置する世帯へ補助金を交付(5人槽:50万円 7人槽:60万円)

②農業集落排水及び合併処理浄化槽設備工事資金融資あっせん並びに利子補助

排水設備を個人住宅に設置する世帯へ融資のあっせんと利子へ補助を行う(融資限度額:70万円)

- ③ 山江村土砂災害危険住宅移転促進事業補助金  
土砂災害特別警戒区域内等における住宅の移転に対し補助(上限 300 万円)
- ④ 山江村戸建木造住宅耐震診断事業補助金  
戸建木造住宅の地震に対する安全性の向上を図るため、耐震診断事業を行う方へ補助  
対象経費の 2/3 以内
- ⑤ 山江村戸建木造住宅耐震改修等事業補助金
  - (1) 耐震改修設計費補助  
耐震改修設計費用に対し補助(2/3 以内または 20 万円のいずれか低い方の額)
  - (2) 耐震改修工事費補助  
耐震改修工事費用に対し補助(1/2 以内または 60 万円のいずれか低い方の額)
  - (3) 建て替え工事費補助  
建て替え工事費用に対し補助(補助率 23%以内または 60 万円のいずれか低い方の額)
  - (4) 耐震シェルター工事費補助  
耐震シェルター工事費用の一部を補助(1/2 以内または 20 万円のいずれか低い方の額)

## ●教育委員会

- ①山江村奨学金貸付  
村内に生活の本拠があり経済的理由で修学困難な者(高校生・大学生等)へ、育英的資金を貸付
- ②山江村就学金支給  
村内在住であり、小学校に就学する子と生計を同じくする保護者に対し、就学時に一人につき 3 万円支給
- ③学校給食費助成  
村内の学校(または特別支援学校)に在籍し、村内に住所を有する児童等の保護者に学校給食に係る経費に相当する額を助成
- ④1分館1学・1スポーツ補助金  
各行政区で行われるスポーツ大会への補助(補助金額: 10,000 円・補助回数: 年 1 回)  
各行政区で行われる講習会等への補助(補助金額: 10,000 円・補助回数: 年 1 回)
- ⑤英語検定資格取得助成  
山江中学校生徒一人 1 回分の受験手数料を助成
- ⑥ 山江村公民館整備事業補助金  
区が所有する公民館等を地域コミュニティ活動推進のため整備する事業に対し補助
  - ・新築・増改築: 工事費の 1/2 以内
  - ・改修: 1/2 以内(上限 300 万円)
  - ・耐震診断・改修: 1/2 以内(上限 300 万円)

- ⑦ 山江村特別支援教育就学奨励費  
特別支援学級に在籍する児童生徒の保護者の経済的負担軽減措置として奨励金を交付  
・国が定める奨励金単価に準じた額の 1/2。修学旅行費は実費及び算定額の 1/2
- ⑧ 山江村要保護および準要保護児童生徒就学援助費  
経済的理由により就学が困難な児童生徒の保護者へ援助費を支給(教育委員会が定めた額)
- ⑨ 山江村全国大会等出場奨励金  
スポーツ及び文化の振興を図るため、全国大会及び国際大会等に出場する個人及び団体に対し奨励金を交付  
・個人(1万円もしくは2万円) ・団体(10万円もしくは20万円 ※10人未満の場合は別に定める)
- ⑩ 山江村文化財保存事業補助金
- (1) 有形文化財及び有形民俗文化財保存事業  
建造物:保存修理 上限 200 万円、防災管理 上限 100 万円  
美術工芸品:保存修理 上限 80 万円、防災管理 上限 150 万円
- (2) 無形文化財及び無形民俗文化財保存事業  
補助対象事業費総額からその他補助金等を控除した額の 1/2 以内(上限 30 万円)
- (3) 史跡、名勝、天然記念物保存事業  
補助対象事業費総額からその他補助金等を控除した額の 1/2 以内(上限 20 万円)
- (4) その他の保存事業  
補助対象事業費総額からその他補助金等を控除した額の 1/2 以内(上限 200 万円)
- ⑪ 山江村新型コロナウイルス感染症対策学生等修学支援給付金事業  
コロナ禍において食料品等価格高騰による学生等の生活の負担を軽減するため、生活費(食費)を交付する(1人につき 30,000 円)



# 村民憲章

わたくしたちは、きびしい社会情勢に対応し、先人たちの偉業を継ぎ、心ふれあう人間関係と明るく豊かで住みよい郷土をつくることにつとめます。

昭和62年4月1日制定

1. 豊かな心を持ち郷土を愛する村民
1. 社会連帯の中ですぐれた知性を持ち創意工夫する村民
1. たくましいからだで仕事にはげみ感謝の心をもつ村民
1. 相手の立場を考え相手の気持ちを理解し協力しあう村民
1. 青少年に希望と誇りをもたせ伸びゆく村をめざす村民